

Personal al Servei de les Administracions Públiques a l'Estat espanyol. 2004-2009

ÍNDEX

Resum executiu	1
0. OBJECTE I METODOLOGIA	5
0.1. Objecte de l'informe.....	5
0.2. Fonts d'informació	5
0.3. Període observat	6
0.4. Què inclou el terme empleats del sector públic?	6
1. MAGNITUDS BÀSIQUES A ESPANYA	8
1.1. Personal de l'Administració pública segons l'EPA.....	8
1.2. Personal segons el Ministeri d'Administracions Públiques	10
1.3. Evolució en el període 2004-2008	12
1.4. Empleats públics i població	14
1.5. Evolució per classe de personal	14
2. EMPLEATS DE L'ADMINISTRACIÓ A CATALUNYA I ESPANYA	17
3. L'OCUPACIÓ PÚBLICA PER COMUNITATS	20
3.1. Una visió de totes les CA.	20
3.2. Evolució de l'ocupació pública en una selecció de comunitats.....	23
3.2.1. Les comunitats més poblades	23
3.2.2. Les comunitats més i menys dotades d'ocupació pública.....	25
3.2.3. L'ocupació pública segons activitat.....	26
4. CONCLUSIONS	29
ANNEX 1	31
ANNEX 2	32

ÍNDIX DE GRÀFICS

1. Evolució dels assalariats del sector públic a Espanya. 2005-08.....	8
2. Evolució del total d'ocupats a Espanya. 2005-08.....	8
3. Assalariats del sector públic respecte ocupats a Espanya. 2005-08	9
4. Contribució del sector públic en la creació d'ocupació. 2005-08	10
5. Evolució del total d'ocupats a Espanya.2004-08.....	12
6. Evolució del personal al servei de les A. P. a Espanya. 2004-08	12
7. Personal al servei de les A. P. respecte ocupats a Espanya. 2004-08.....	13
8. Personal al servei de les A. P. per 1.000 habitants a Espanya. 2004-08	14
9. Distribució del personal al servei de les A. P., per classe personal. Gener'08	15
10. Evolució del personal al servei de les A. P. a Catalunya. 2004-08	17
11. Personal al servei de les A. P. respecte ocupats. 2004-08	19
12. Personal al servei de les A. P. per 1.000 habitants. 2004-08	19
13. Distribució del personal al servei de les A. P. per CA. 2004-08.....	21
14. Creixement interanual del personal al servei de les A. P. 2004-08.....	21
15. Evolució dels ocupats per CA. 2004-08.....	24
16. Evolució del personal al servei de les A. P. per CA. 2004-08	24
17. Increment del personal al servei de les A. P. per CA. 2004-08.....	25
18. Personal al servei de les A. P. respecte ocupats. 2004-08	26
19. Personal al servei de les A. P. per 1.000 habitants. 2004-08	26
20. Personal al servei de les Conselleries i els seus OO.AA. per 1.000 hab. Gener'08	27
21. Personal al servei de la Docència no Universitària per 1.000 hab. Gener'08	28
22. Personal al servei de les Institucions Sanitàries S.N.S. per 1.000 hab. Gener'08.....	28

ÍNDIX DE TAULES

1. Assalariats del sector públic per tipus d'administració a Espanya. 1T 2008.....	9
2. Personal al servei de les A. P. a Espanya, per tipus d'administració. Gener'08.....	11
3. Personal al servei de les A. P. a Espanya, per tipus d'administració. 2004-08	13
4. Personal al servei de les A. P., per classe personal. 2004-08	16
5. Personal al servei de les A. P. a Catalunya, per tipus administració. 2004-08	18
6. Personal al servei de les A. P. per CA. 2004-08	20

ÍNDIX DE MAPES

1. Personal al servei de les A. P. respecte ocupats. Mitjana 2004-08	22
2. Personal al servei de les A. P. per 1.000 habitants. Mitjana 2004-08.....	23

Resum executiu

- En aquest document es fa una **recopilació d'informació** sobre l'ocupació al primer agent que en genera, el sector públic o les administracions públiques, aplicat a l'Estat espanyol. A partir d'aquesta recopilació s'efectuen algunes elaboracions al voltant de la seva **caracterització, evolució i incidència territorial**.
- Per a la seva elaboració s'han contrastat dues fonts, l'Enquesta de Població Activa de l'INE, d'una banda, i el Ministeri d'Administracions Públiques. El document descansa en aquesta darrera font que globalment s'ha considerat més adequada al ser de caràcter registral, disposar de detalls territorials i mantenir la coherència temporal.
- El període analitzat és **2004-2009**, arrenca doncs amb un canvi de color en el govern de l'Estat, que es manté fins l'actualitat. És aquest període el que s'analitza.
- A Espanya hi ha actualment uns **3.029.500 empleats al sector públic**, dels quals el Ministeri en recull informació bastant exhaustiva sobre **2.693.267 que són la base informativa del treball**.
- L'administració **central** ocupa el **21,4%** dels empleats públics, les administracions **autònòmiques** el **49,5%** i la **local** el **23,4%**. La resta es reparteix entre Universitats i Correus.
- De l'1.332.844 empleats de les autonomies, un **76,8% treballen a la docència no universitària i a salut**.
- L'evolució de l'ocupació pública i privada a 2009, comparada amb la de 2008, mostra comportaments clarament diferenciats. **Mentre l'ocupació privada experimenta una gran caiguda, la pública manté el seu to de creixement**.
- L'augment total de l'ocupació pública **entre 2004 i 2009 ha estat del 11,9%**, o sigui una taxa del 2,3% anual. Aquest creixement ha estat superior al que ha experimentat l'ocupació en el conjunt de l'economia, de manera que **el pes dels empleats públics sobre l'ocupació total** ha augmentat, per a situar-se en el **14,1%** a gener de 2009.
- Entre 2004 i 2009, la **major creació d'ocupació** s'ha enregistrat a les **comunitats autònomes i a l'administració local**, amb percentatges del 14,9% i del 12,7%, respectivament.
- Un **60,0% dels empleats públics són funcionaris**, essent la resta personal laboral (26,3%) i altre personal (13,7%).
- Els més dinàmics d'entre els empleats públics durant el període considerat han estat els **funcionaris, que han crescut un 20,6%, molt per sobre del 8,5% que han augmentat el total d'ocupats**. En canvi el personal laboral ha disminuït un 3,5% i l'altre personal ha augmentat un 10,6%.
- A **Catalunya** els empleats a les administracions públiques, sense Correus ni personal a l'estranger, sumen **299.779 persones**. Entre 2004 i 2009 han **crescut un 18,0%**. Un **10,4% són de l'administració central, un 54,1% de**

l'administració autònoma (dels quals el 66,5% a docència no universitària i salut) i **de la local pràcticament una tercera part del total.**

- A Catalunya hi treballa un **11,4% dels empleats públics de l'Estat**, percentatge molt distant del pes de l'economia catalana en l'economia espanyola en diferents indicadors com PIB, població, i altres.
- **Al conjunt de l'Estat un de cada 7,3 ocupats treballa a l'administració**, i en canvi **a Catalunya n'hi treballa un de cada 10,8**. Si a Espanya li restéssim Catalunya, aquesta ràtio es convertiria en un de cada 6,8 ocupats.
- **Al conjunt de l'Estat a gener de 2009 hi ha 56,3 empleats públics per cada 1.000 habitants; a Catalunya 40,1**. Si a Espanya li restéssim Catalunya, aquesta ràtio es convertiria en 59,4, és a dir, un 48% superior a la catalana.
- Les **comunitats amb més empleats públics** són, per aquest ordre, **Andalusia, Madrid i Catalunya**. També són les que tenen més població. Aquelles en les que **més ha crescut l'ocupació pública** entre 2004 i 2009 són **Múrcia, les Illes Balears, Catalunya, Cantàbria i Castella-La Manxa**.
- El percentatge mitjà 2004-2009 **d'empleats públics sobre l'ocupació** de cada comunitat, enregistra un valor màxim a **Extremadura, on el 23,3%** del total d'empleats de l'economia són públics. **Superant el 15% hi figuren Castella i Lleó, Castella-La Manxa i Andalusia**. Entre el 13 i 15%, hi ha Aragó, Canàries, Astúries i Madrid. **A Catalunya és el 8,3%**.
- La ràtio mitjana 2004-2009 **d'empleats de les administracions/població**, també enregistra el seu màxim a **Extremadura, amb 82,8 empleats públics per cada 1.000 habitants**. En segon lloc s'hi ubiquen un conjunt de comunitats, totes elles amb **més de 60 empleats públics per cada 1.000 habitants (Madrid, Castella-Lleó, Aragó i Castella-La Manxa)**.
- Les comunitats amb els **registres més baixos** de tots són les **Illes Balears, 47,3**, la **Comunitat Valenciana, 44,5** i, essent la del registre més baix de tots **Catalunya, amb 38,1**.
- Les **conclusions** que n'extreu PIMEC de les dades descrites es fan considerant de manera genèrica que la intervenció de l'administració en l'economia ha de ser la **mínima possible quan els serveis poden ser prestats per la iniciativa privada amb majors nivells d'eficiència**, i quan **els ha de prestar forçosament el sector públic, ho ha de fer amb criteris d'eficiència**.
- Que en el context d'un Estat descentralitzat el personal de les comunitats autònomes i dels ajuntaments hagi crescut, sembla lògic; **no ho és tant que l'administració central continuï creixent com ho ha fet amb un augment del 6,1% dels seus empleats**. Addicionalment, cal tenir present que més de **¾ parts del personal** de les autonomies treballen en **docència no universitària i en salut**.
- A la vista dels resultats obtinguts a Catalunya podem afegir entre els **elements identitaris econòmics el d'una baixa presència del sector públic**, que ve acompanyada, com és lògic d'una alta presència del sector

privat, i també de la **concertació** entre ambdós sectors per a prestar determinats serveis com educació i sanitat.

- Si la proporció d'ocupació pública sobre el total d'ocupació fos la que es dona a **Extremadura**, a Catalunya hi hauria **794.381 empleats públics** en comptes dels 299.779 que hi ha ara, és a dir 494.602 **més que els actuals**. En el cas d'aplicar la ràtio d'Andalusia, el guany d'empleats públics a Catalunya seria de 237.039.
- Per activitats o sectors, Extremadura és la comunitat amb una **cobertura més alta d'empleats públics** per 1.000 habitants tant en conselleries i els seus organismes autònoms (13,8) com en educació (15,7) i salut (14,0).
- En contraposició, **el cas català** compta amb **la ràtio més baixa d'empleats públics en conselleries i els seus organismes autònoms** (4,3 cada 1.000 habitants) i **en salut** (4,8), i la **segona més baixa en educació** (9,7) lleugerament per sobre de Madrid.
- A l'entendre de PIMEC, **seria un error inferir-ne de tot plegat que a Catalunya el sector públic ha de créixer**. Precisament creiem el contrari, **ha de disminuir i s'ha de potenciar molt més la iniciativa privada**.
- **És a la resta de l'Estat que s'hauria d'agafar de referent a Catalunya i no a la inversa, per una simple raó d'eficiència i també de justícia**, perquè al final els excessos sempre els acaba pagant algú.



0. OBJECTE I METODOLOGIA

0.1. Objecte de l'informe

En totes les economies, la producció de béns i de serveis compten amb la presència del sector públic, que cobreix funcions prou conegudes, des de serveis que ningú més pot prestar (justícia, seguretat, defensa, ...) fins a serveis bàsics com educació o sanitat, passant per l'administració pròpiament de l'Estat (a nivell central, autonòmic i local) .

Les funcions que s'atorga el sector públic en l'economia són exercides per empleats propis o, en alguns casos, per part del sector privat sota els dissenys i control del sector públic, com passa amb la sanitat i l'educació concertades, per exemple.

Si en el món privat la iniciativa de contractar empleats recau en els empresaris, en el sector públic recau en el sistema de gestió de la cosa pública, que opera com se sap, sota les directrius dels càrrecs elegits democràticament.

L'objecte d'aquest document és analitzar el sector públic des de la perspectiva de l'ocupació, dels llocs de treballs que abasta i que genera. Més específicament, l'objecte, que és múltiple, es concreta en:

- recollir i ordenar la informació estadística sobre l'ocupació pública a Espanya de cara a identificar la seva importància i dinàmica en els darrers anys,
- efectuar una breu semblança del seu comportament territorial, i específicament a Catalunya en comparació amb altres comunitats autònomes, i
- contrastar el seu comportament amb el comportament del sector privat com a generador d'ocupació.

0.2. Fonts d'informació

La font d'informació en la que descansa la major part del treball és el Ministerio de Administraciones Públicas (MAP, en endavant), que ve recollint des de 1990 estadístiques sobre el tema a través del seu "Boletín estadístico del personal al servicio de las Administraciones Públicas. Registro Central de Personal", que publica amb periodicitat semestral el gener i juliol de cada any. La base de la informació del MAP és de caràcter registral.

La informació del butlletí indicat la recull el Registre Central de Personal, que mira de fer-ho segons consta en la mateixa publicació, amb criteris estables i homogenis.

La segona font d'informació utilitzada en una petita part de l'informe és l'Encuesta de Población Activa (EPA, en endavant), que elabora trimestralment l'Institut Nacional d'Estadística (INE, en endavant), que contempla els assalariats del sector públic. La base d'informació de l'INE s'obté a través

d'enquesta. Aquesta informació s'utilitza exclusivament en l'epígraf 1.1 d'aquest treball.

Altrament, al llarg del document es fan servir informacions estadístiques relatives a població i a ocupació a diferents nivells territorials que provenen de l'INE.

0.3. Període observat

En plantejar-nos l'exercici que es presenta no es va voler en cap moment prestar atenció a la història de l'ocupació en el sector públic, sinó més aviat efectuar una descripció de la situació existent en l'actualitat i de l'evolució més recent.

Així, si bé el butlletí estadístic que recull el nombre d'empleats al sector públic es publica des de 1990, en aquest treball només hem recollit dades des de 2004. L'elecció d'aquesta data no és casual. En aquest any hi van haver eleccions generals i les va guanyar el PSOE després de 8 anys de govern del PP, i un canvi de partit en el govern, amb prioritats i objectius clarament diferenciats, ens ha semblat que podia constituir el punt de tall, en el benentès, una vegada més, que no és voluntat de mirar enrere sinó de mirar on som.

Per tant el recull que es presenta cobreix de gener de 2004 a gener de 2009, que és l'última edició disponible del butlletí indicat en tancar aquest treball.

0.4. Què inclou el terme empleats del sector públic?

El butlletí que publica el Ministeri de les Administracions Públiques inclou els efectius que presten els seus serveis a:

- l'Administració Pública Estatal
 - L'Administració General de l'Estat
 - Les Forces i Cossos de Seguretat de l'Estat
 - Les Forces Armades
 - L'Administració de justícia
 - Entitats Públiques Empresariales i Organismes Públics amb règim específic (ADIF, AENA, CDTI, CMT, CNMV, FEVE, ICEX, SEPI, ICO, IDAE, FNMT-RCM, Consejo de Seguridad Nuclear, Agència Estatal d'Administració Tributària, Renfe-Operadora, entre altres)¹
- Les Administracions de les Comunitats Autònomes
- L'Administració Local
 - Ajuntaments

¹ En aquest àmbit cal indicar que no s'hi inclouen els empleats del Centro Nacional de Inteligencia, ni els de la RTVE.

- Diputacions/Cabildos/Consells Insulars
- Les Universitats

En el recull que fa el Ministeri només considera el personal en situació administrativa de servei actiu en la data de referència de la informació; no s'inclou en cap cas:

- Alts Càrrecs
- Personal amb contracte de treball inferior a 6 mesos
- Un determinat tipus de personal militar i membres de les Forces i Cossos de Seguretat de l'Estat
- Òrgans constitucionals i Consell d'Estat
- Entitats públiques empresarials de les Comunitats Autònomes

Les categories de personal que es contempen són:

- Funcionaris de carrera
- Personal laboral
- Altre personal, que inclou
 - Personal eventual
 - Funcionaris interins
 - Altres

1. MAGNITUDS BÀSIQUES A ESPANYA

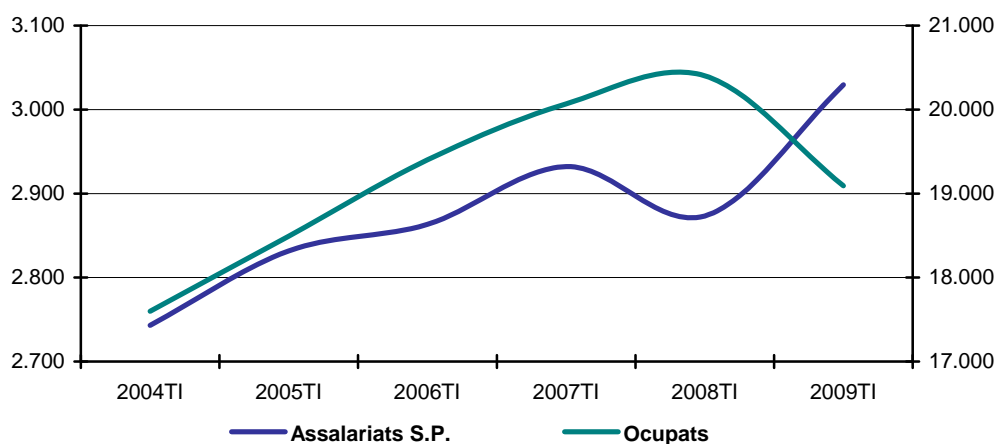
1.1. Personal de l'Administració pública segons l'EPA

L'EPA ofereix un detall dels ocupats en que es distingeixen els assalariats del sector públic. Aquests empleats, en el primer trimestre de 2009 sumaven la xifra de 3.029.500, un 10,4% més respecte a la del primer trimestre de 2004 (gràfic 1).

En aquest mateix període, el conjunt de l'ocupació, havia augmentat en 1,49 milions de persones, fins a situar-se en 19.090.800, el que equival a una taxa de creixement anual del 1,6%, mostrant un comportament sempre creixent fins al primer trimestre de 2008 amb un màxim de 20.346.300 ocupats, punt a partir del qual s'inicia una forta davallada.

Gràfic 1. Evolució dels assalariats del sector públic i del total d'ocupats a Espanya. 2004-2009

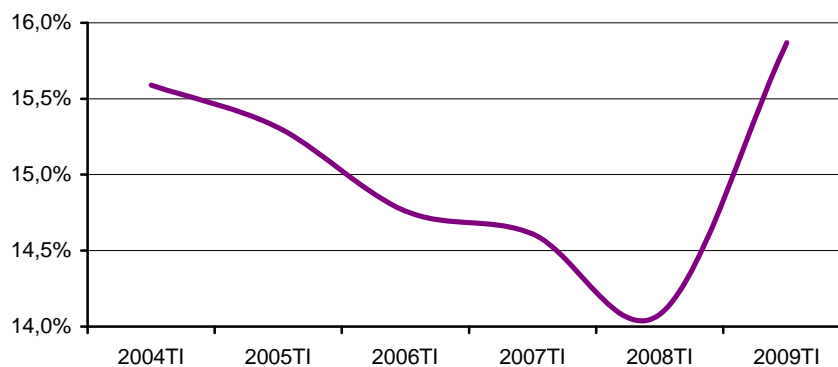
Unitat: Milers de persones



Font: PIMEC a partir de l'EPA de l'INE.

Gràfic 2. Assalariats del sector públic respecte ocupats a Espanya. 2004-2009

Unitat: Percentatge



Font: PIMEC a partir de l'EPA de l'INE.

Com a resultat de les citades evolucions, els assalariats del sector públic segons l'EPA han passat de representar el 15,6% al primer trimestre de 2004, a un mínim de 14,1% al primer trimestre de 2008 per tornar a augmentar fins al 15,9% el primer trimestre del 2009 (gràfic 2).

Per tipus d'administració, segons l'EPA, en el primer trimestre de 2009 més de la meitat dels assalariats del sector públic treballen a les comunitats autònomes, una mica més d'una cinquena part ho fan a l'administració local i una mica menys d'una cinquena part ho fan a l'administració central (taula 1). Respecte l'any 2008 han augmentat un 8,3% els assalariats públics de l'administració central, un 6,0% els de l'administració local i un 5,8% els de l'administració de les comunitats autònomes, fent que en el seu conjunt els assalariats del sector públic, segons l'EPA, hagin augmentat un 5,4% en l'últim any.

Taula 1. Assalariats del sector públic per tipus d'administració a Espanya. Primer trimestre de 2009*

Unitat: Milers de persones i percentatges

	<i>M. d'empleats 2009</i>	<i>Distribució 2009</i>	<i>Variació 2008-09</i>
Administració Central	545,9	18,0%	8,3%
Seguretat Social	38,5	1,3%	-15,4%
Administració CA.	1.641,9	54,2%	5,8%
Administració Local	650,3	21,5%	6,0%
Empresa i Ens Públics	141,2	4,7%	-3,0%
Altres	11,6	0,4%	-11,5%
TOTAL	3.029,5	100,0%	5,4%

*Valors arrodonits a un decimal.

Font: PIMEC a partir de l'EPA de l'INE.

A la taula 2 es classifiquen els ocupats segons activitat econòmica en funció de si treballen al sector privat o al sector públic. Ens trobem amb que existeixen certs sectors d'activitat que per la seva naturalesa tenen una forta presència d'empleats públics, de forma específica parlem de l'administració pública, seguretat i justícia, i l'administració local amb un 97,5% d'empleats públics, educació (64,8% d'empleats públics respecte al total dels ocupats a educació), i sanitat (50,0% d'empleats públics). Tot i percentatges inferiors al 100% aquestes activitats tenen la particularitat de subcontractar ocupats del sector privat. Tant el sector primari (0,9%), la indústria (1,1%), la construcció (0,5%), com altres serveis (2,8%) tenen un pes relatiu d'empleats públics molt baix (veure també gràfic 3).

Taula 2. Distribució dels ocupats segons sector públic i privat per sectors d'activitat a Espanya. Primer trimestre de 2009*

Unitat: Milers de persones i percentatges

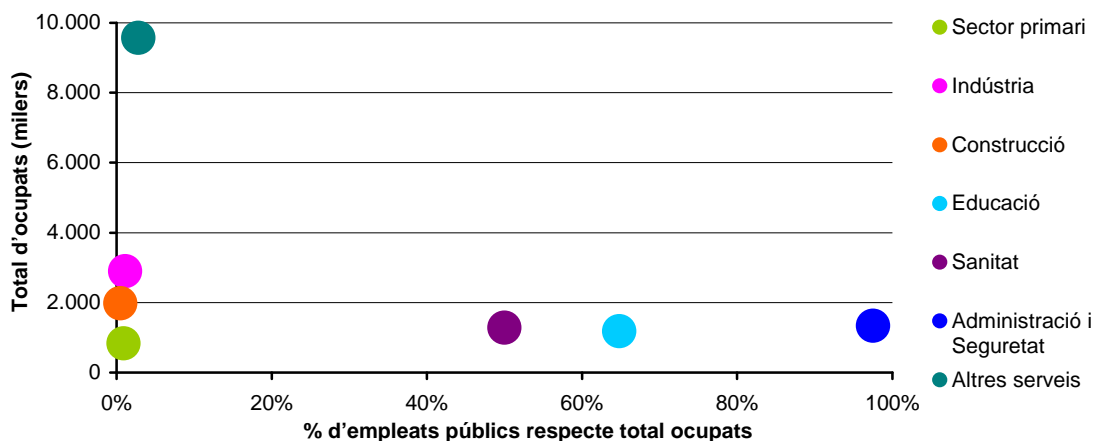
	<i>Empleats s. privat</i>	<i>Empleats s. públic</i>	<i>Total ocupats</i>	<i>% E. públ./ ocupats</i>
Sector primari	830,1	7,7	837,8	0,9%
Indústria	2.868,6	31,6	2.900,2	1,1%
Construcció	1.967,3	10,7	1.978,0	0,5%
Educació	415,6	764,8	1.180,4	64,8%
Sanitat	643,1	644,1	1.287,2	50,0%
Adm. Pública. Seguretat i Justícia. Adm. Local	33,6	1.304,9	1.338,5	97,5%
Altres serveis	9.302,9	265,8	9.568,7	2,8%
TOTAL	16.061,2	3.029,6	19.090,8	15,9%

*Valors arrodonits a un decimal.

Font: PIMEC a partir de l'EPA de l'INE.

Gràfic 3. Total d'ocupats i pes dels empleats públics respecte al total d'ocupats per sectors d'activitat. Primer trimestre de 2009

Unitat: Milers de persones i percentatges



Font: PIMEC a partir de l'EPA de l'INE.

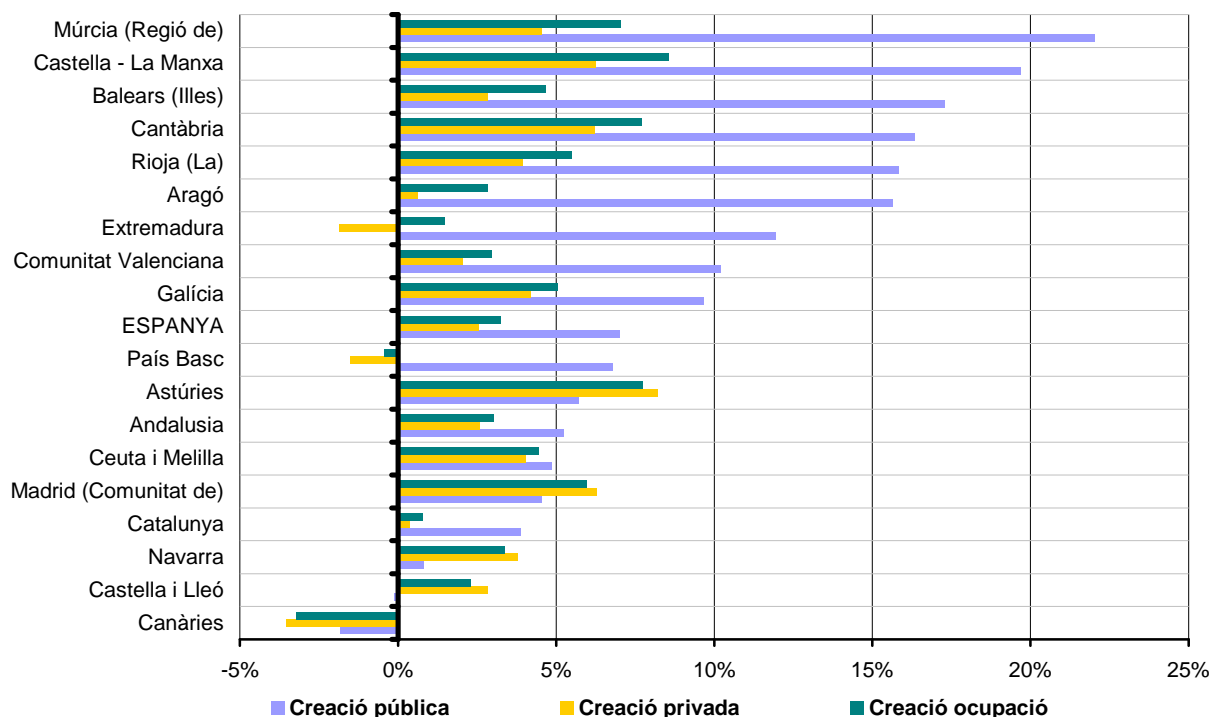
L'evolució de l'ocupació en el període 2005-2009 d'acord amb l'EPA ha estat diferenciada si considerem el sector públic i el sector privat per separat. Així doncs, pel conjunt d'Espanya l'ocupació privada ha augmentat un 2,6% durant el període esmentat mentre que els assalariats públics ho han fet un 7,0%, percentatges que es tradueixen en un augment de l'ocupació total del 3,2% del 2005 al 2009.

Per comunitats autònomes el ventall de situacions és realment molt ampli: des de Múrcia, amb un increment del 22,0% d'assalariats públics i del 4,5%

d'ocupats del sector privat, o Extremadura amb un augment del 11,9% de la creació pública i una disminució de l'1,8% la creació privada, fins a comunitats en que la contribució dels assalariats del sector públic i els ocupats del sector privat ha estat negativa, com succeeix Canàries (gràfic 4).

Gràfic 4. Creació d'ocupació en el sector públic i privat. 2005-2009

Unitat: Percentatges



Font: PIMEC a partir de l'EPA de l'INE.

1.2. Personal segons el Ministeri d'Administracions Públiques

Les dades que ofereix l'INE a partir de les enquestes contrasten amb les que ofereix el MAP. La metodologia que utilitzen una font i altre són molt diferents (enquesta i registre, respectivament), i el nivell de detall que donen també, essent molt més gran la segona.

Les diferències quant a nombre d'empleats del sector públic a principis de 2009 es concreten en 336.233:

- EPA	3.029.500
- Ministeri AP ²	2.693.267
- Diferència	336.233

² Inclou 56.367 empleats de Correus, societat anònima de capital 100% públic, dels quals 26.769 són funcionaris de carrera.

Aquesta diferència, més enllà dels errors de mostreig que puguin incidir en l'EPA, és deguda també al fet que el MAP no comptabilitza els empleats amb contractes de duració determinada, interinitat o substitució inferiors a 6 mesos, com tampoc comptabilitza els empleats que treballen a les entitats públiques empresarials de les Comunitats Autònomes (uns 85.000), entre altres (veure 0.4).

En aquest treball i a partir d'aquest punt, utilitzarem exclusivament la informació que facilita el MAP, que com ja s'ha indicat, descansa en diferents registres de contractes de treball.

Sobre la base de la informació del Ministeri, el nombre de persones al servei de les Administracions Públiques a Espanya, a gener de 2009, és de 2.693.267 persones amb la distribució per tipus d'administració que figura a la taula 3.

Taula 3. Personal al servei de les Administracions Públiques a Espanya, per tipus d'administració. Gener 2009

Unitat: Persones i percentatges

	<i>Empleats 2009</i>	<i>Distribució 2009</i>	<i>Variació 2008-09</i>
ADMINISTRACIÓ PÚBLICA ESTATAL	575.021	21,4%	2,4%
Ministeris, OO.AA. i Àrees Vinculades	223.322	8,3%	-4,2%
Agències Estatals*	13.917	0,5%	*
Institucions Sanitàries S.S.	1.612	0,1%	-1,8%
F. i C. De Seguretat de l'Estat	132.359	4,9%	7,4%
Forces Armades	124.350	4,6%	1,8%
Administració Justícia	23.232	0,9%	-9,9%
Ens Públics	56.229	2,1%	1,3%
ADMINISTRACIÓ CA.	1.332.844	49,5%	2,5%
Conselleries i els seus OO.AA.	247.561	9,2%	0,3%
Docència no Universitària	539.355	20,0%	2,8%
Institucions Sanitàries S.N.S.	484.724	18,0%	2,5%
Forces de Seguretat	23.895	0,9%	3,7%
Administració de Justícia	37.309	1,4%	14,1%
ADMINISTRACIÓ LOCAL	629.505	23,4%	1,0%
UNIVERSITATS	99.530	3,7%	1,7%
Correus i Telègrafs S.A.	56.367	2,1%	-1,3%
TOTAL	2.693.267	100%	2,0%

*Informació no disponible en la distribució dels efectius de l'Administració de l'any 2008.

Font: PIMEC a partir del Registro Central de Personal del M.A.P.

L'administració estatal ocupa 575.021 persones, de les quals un 38,8% corresponen a ministeris, organismes autònoms i àrees vinculades. Defensa i seguretat, amb xifres molt semblants un i altre, representen un 44,6% de la mateixa administració.

Les comunitats autònomes tenen 1.332.844 empleats, per tant és la primera administració en empleats, per bé que d'aquests, 1024.079 treballen a

docència no universitària i salut, és a dir el 76,8%. Les conselleries i els seus organismes autònoms ocupen el 18,6% de la citada xifra global.

L'administració local, el segon grup d'administracions amb més empleats, representa el 23,4%. A distància dels anteriors, Universitats i Correus, donen feina al 3,7% i al 2,1%, respectivament, de l'ocupació pública.

Per grans àrees d'activitat de les administracions la major part d'empleats públics es concentren en l'administració local (629.505 empleats), l'educació de l'administració de les CA. (539.355 empleats) i la sanitat gestionada per les CA. (484.724 empleats). La seguretat és l'activitat amb més empleats públics dins l'administració estatal (taula 4).

Taula 4. Personal al servei de les Administracions Públiques a Espanya, segons activitat i tipus d'administració. Gener 2009

Unitat: Persones

	<i>Adm. Estatal</i>	<i>Adm. CA.</i>	<i>Adm. Local</i>	<i>Total</i>
Administració	223.322	247.561	-	470.883
Educació	-	539.355	-	539.355
Sanitat	1.612	484.724	-	486.336
Seguretat	256.709	23.895	-	280.604
Justícia	23.232	37.309	-	60.541
Administració local	-	-	629.505	629.505
Altres	226.043	-	-	226.043
Total	730.918	1.332.844	629.505	2.693.267

Font: PIMEC a partir del Registro Central de Personal del M.A.P.

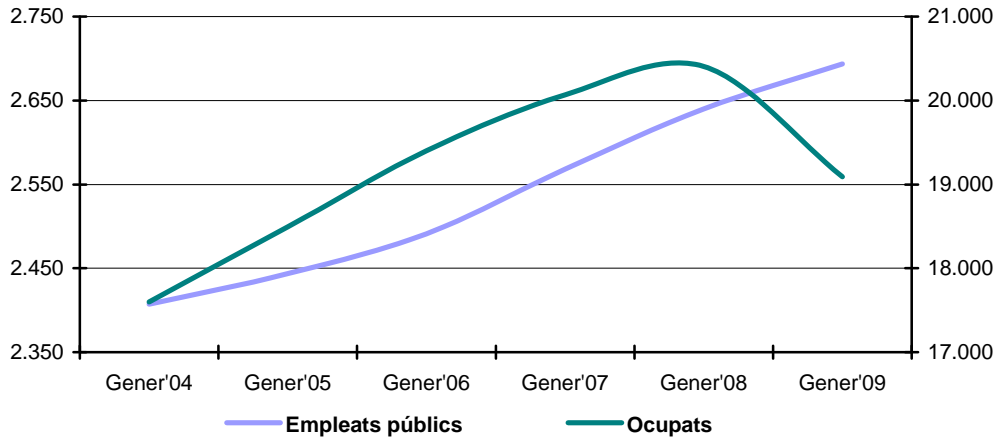
1.3. Evolució en el període 2004-2009

En el període 2004-2009, el nombre d'empleats a les administracions públiques ha crescut en 285.971 persones fins a situar-se en 2.693.267, el que significa un augment percentual absolut del 11,9%, o el que és el mateix un creixement anual acumulatiu del 2,3%.

En el context de l'important creixement de l'ocupació en que ha estat instal·lada l'economia fins el 2008, l'ocupació a les administracions públiques ha seguit també una cursa de creixement. En canvi, el 2009 l'ocupació privada ha patit una forta caiguda mentre que l'ocupació pública es manté en la seva tendència de creixement sostingut (gràfic 5).

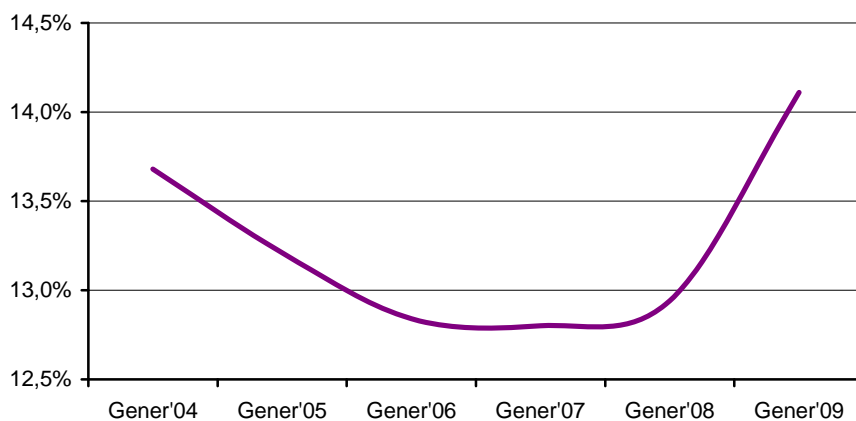
De la combinació de la dinàmica dels dos registres en resulta que el pes dels empleats públics sobre el total d'ocupats hagi passat del 13,7% a gener 2004, fins al 12,8% a juliol de 2007, i a recuperar-se fins al 14,1% a gener de 2009 a resultes de la disminució d'ocupació a nivell general (gràfic 6).

Gràfic 5. Evolució del personal al servei de les Administracions Públiques i del total d'ocupats a Espanya. 2004-2009
Unitat: Milers de persones



Font: PIMEC a partir del Registro Central de Personal del M.A.P. i de l'EPA de l'INE.

Gràfic 6. Personal al servei de les Administracions Públiques respecte ocupats a Espanya. 2004-2009
Unitat: Percentatges



Font: PIMEC a partir del Registro Central de Personal del M.A.P. i de l'EPA de l'INE.

Per tipus d'administració, el creixement global proper al 12% entre 2004 i 2009 presenta dinàmiques diferenciades. Les administracions que més han crescut han estat les de les comunitats autònomes i l'administració local, amb percentatges del 14,9% i 12,7%, respectivament. L'administració pública estatal també ha augmentat, per bé que de manera més moderada, igual que Universitats i Correus (veure el detall a taula 5) (per a un detall temporal més ampli, veure l'annex 1, on hi figura l'evolució entre 2000 i 2009).

Taula 5. Personal al servei de les Administracions Públiques a Espanya, per tipus d'administració. Variació 2004-2009

Unitat: Percentatges

	Variació 2004-09	Taxa anual
ADMINISTRACIÓ PÚBLICA ESTATAL	6,1%	1,2%
Ministeris, OO.AA. i Àrees Vinculades	-4,3%	-0,9%
Agències Estatals*	*	*
Institucions Sanitàries S.S.	-13,5%	-2,9%
F. i C. De Seguretat de l'Estat	18,1%	3,4%
Forces Armades	7,3%	1,4%
Administració Justícia	3,4%	0,7%
Ens Públics	0,3%	0,1%
ADMINISTRACIÓ CA.	14,9%	2,8%
Conselleries i els seus OO.AA.	1,0%	0,2%
Docència no Universitària	13,2%	2,5%
Institucions Sanitàries S.N.S.	23,7%	4,3%
Forces de Seguretat	38,2%	6,7%
Administració de Justícia	27,1%	4,9%
ADMINISTRACIÓ LOCAL	12,7%	2,4%
UNIVERSITATS	7,6%	1,5%
Correus i Telègrafs S.A.	4,0%	0,8%
TOTAL	11,9%	2,3%

*Informació no disponible en la distribució dels efectius de l'Administració de l'any 2004.

Font: PIMEC a partir del Registro Central de Personal del M.A.P.

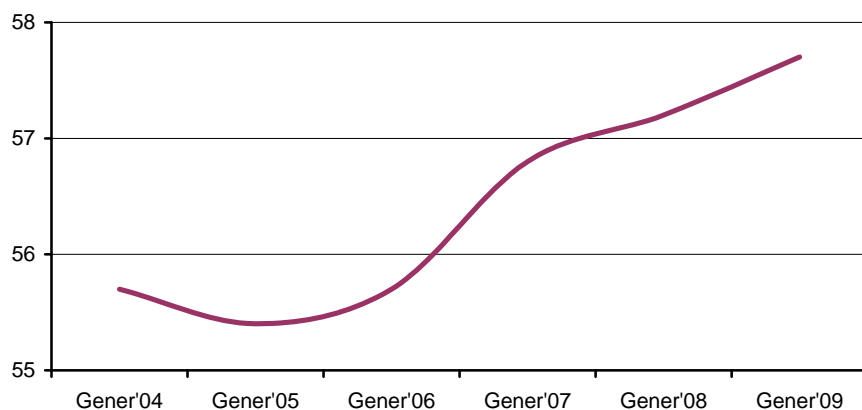
1.4. Personal públic i població

Els empleats públics estan al servei de la societat i de l'economia en general, i el seu nombre hi manté una relació directa. Si els relacionem amb el volum de població, convencionalment empleats públics per cada 1.000 habitants, disposarem d'un referent de la seva intensitat de servidors de la cosa pública, de la mateixa manera que fem servir el nombre de metges per cada 10.000 habitants.

A l'Estat espanyol hi ha, de mitjana del període, 56,4 empleats públics per cada 1.000 habitants. L'evolució que presenta aquest registre entre 2004 i 2009 és ascendent des de gener de 2005, en passar de 55,4 a 57,7 el gener de 2009 (gràfic 7). La tendència d'aquesta ràtio és el resultat de que el ritme de creixement dels empleats públics és superior a l'augment de població del 2005 al 2009.

Gràfic 7. Personal al servei de les Administracions Públiques per 1.000 habitants a Espanya. 2004-2009

Unitat: Persones



Font: PIMEC a partir del M.A.P. i de l'INE.

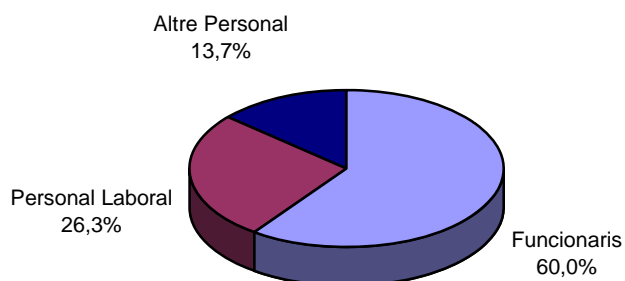
1.5. Evolució per classe de personal

Del total de 2.693.267 empleats a les administracions públiques, un 60,0% són funcionaris, és a dir, persones vinculades de manera permanent a una Administració Pública per una relació estatutària regulada pel Dret administratiu. La resta són personal laboral o bé altre personal que inclou una varietat d'altres classes de personals (eventuals, interins i altres), que per la seva naturalesa contractual presenten majors graus de flexibilitat (gràfic 8).

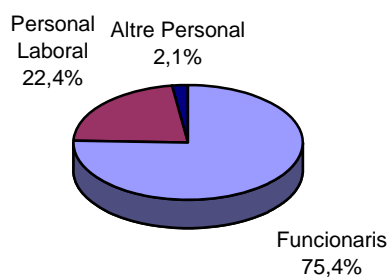
Gràfic 8. Distribució personal al servei de les Administracions Públiques per classe de personal. Gener 2009

Unitat: Percentatges

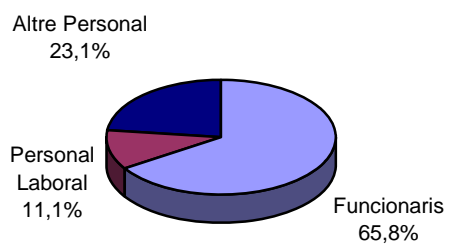
a) Total



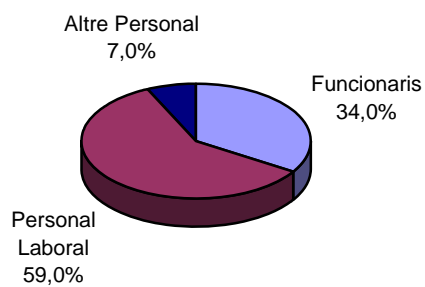
b) Administració Pública Estatal



c) Comunitats Autònomes



d) Administració local



Font: PIMEC a partir del Registro Central de Personal del M.A.P.

La major proporció de funcionaris correspon a l'Estat, amb un 75,4% dels seus empleats, essent la resta dominada per personal laboral. A les comunitats autònomes aquest percentatge és del 65,8%, essent la resta dominada per altre personal. A l'administració local només un 34,0% són funcionaris, mentre que el 59,0% dels seus empleats són personal laboral.

La distribució d'aquestes classes d'empleats per les diferents administracions figuren a la taula 6, on també s'hi reflecteix la dinàmica seguida per tots ells durant el període 2004-2009.

Taula 6. Personal al servei de les Administracions Públiques a Espanya, per classe de personal. 2004-2009

Unitat: Milers de persones i percentatges

	2009			Variació 2004-09		
	Funcio- naris	Personal Laboral	Altre Personal	Funcio- naris	Personal Laboral	Altre Personal
ADMINISTRACIÓ PÚBLICA ESTATAL	433,8	129,1	12,1	9,7%	-5,6%	29,0%
Ministeris, OO.AA. i Àrees Vinculades	150,7	66,5	6,1	1,2%	-17,0%	14,9%
Agències Estatals*	7,5	6,3	0,0	*	*	*
Institucions Sanitàries S.S.	1,0	0,0	0,6	6,1%	-96,4%	-31,3%
F. i C. De Seguretat de l'Estat	132,4	0,0	0,0	18,1%	0,0%	0,0%
Forces Armades	124,4	0,7	0,0	7,3%	0,0%	0,0%
Administració Justícia	17,2	0,8	5,4	-1,3%	-29,8%	31,4%
Ens Públics	0,7	55,5	0,0	72,4%	-0,2%	0,0%
ADMINISTRACIÓ CA.	876,7	148,2	307,9	21,5%	9,3%	1,8%
Conselleries i els seus OO.AA.	121,3	91,8	34,5	9,3%	-10,4%	9,0%
Docència no Universitària	407,4	36,9	95,0	16,5%	45,8%	-6,3%
Institucions Sanitàries S.N.S.	298,9	18,3	167,6	34,6%	172,4%	2,7%
Forces de Seguretat	23,9	0,0	0,0	38,2%	0,0%	0,0%
Administració de Justícia	25,2	1,2	10,9	14,8%	19,1%	70,7%
ADMINISTRACIÓ LOCAL	214,0	371,3	44,2	77,2%	-15,2%	100,0%
UNIVERSITATS	62,5	33,0	3,9	2,6%	209,9%	-80,9%
Correus i Telègrafs S.A.	28,8	27,6	0,0	-28,5%	97,1%	-71,4%
TOTAL	1.615,8	709,2	368,2	20,6%	-3,5%	10,6%

*Informació no disponible en la distribució dels efectius de l'Administració de l'any 2004.

Font: PIMEC a partir del Registro Central de Personal del M.A.P.

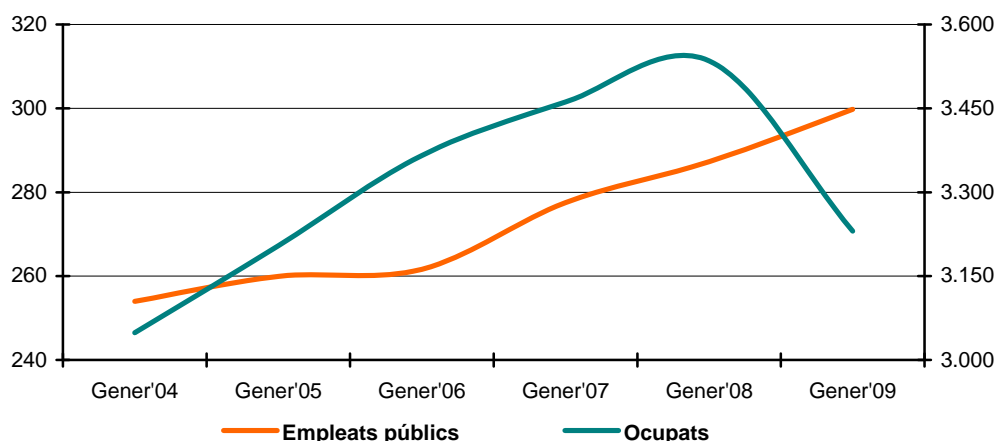
Com es posa en relleu, el funcionariat és la classe d'empleat que més ha crescut en el període considerat, un 20,6%, essent especialment accentuat en el cas de l'administració local, on la progressió ha estat del 77,2% en 5 anys, fins a situar-se en 214,0 milers de persones, i pel que sembla té encara un gran recorregut en la mesura en que, com s'ha indicat més amunt, poc més d'un terç dels empleats són funcionaris. També són alts els percentatges de variació dels funcionaris pel mateix període en els epígrafs de sanitat (34,6%) fins a situar-se en 298,9 milers, i educació (16,5%) fins a arribar a 407,4 milers d'empleats. El creixement del nombre de funcionaris en forces de seguretat a les comunitats autònomes es justifica en una part notable pels desplegaments en substitució de les forces i cossos de seguretat de l'Estat.

El personal laboral ha disminuït en conjunt un 3,5% durant el mateix període per a situar-se en 709,2 milers de persones i en canvi la resta de personal ha crescut un 10,6%, fins a assolir la xifra de 368,2 milers de persones.

2. EMPLEATS DE L'ADMINISTRACIÓ A CATALUNYA I A ESPANYA

A Catalunya els empleats de les administracions públiques sumen a principis de 2009 la xifra de 299.779 persones. Entre 2004 i 2009 aquests empleats van créixer un 12,1% al conjunt d'Espanya i un 18,0% a Catalunya, amb l'evolució que consta al gràfic 9, la qual contrasta amb la forta caiguda del total d'ocupats el gener de 2009.

Gràfic 9. Evolució del personal al servei de les Administracions Públiques i del total d'ocupats a Catalunya. 2004-2009*
Unitat: Milers de persones



*No es té en compte ni correus ni personal a l'estranger.

Font: PIMEC a partir del Registro Central de Personal del M.A.P. i de l'EPA de l'INE.

La seva distribució per administracions a les que pertanyen és la que figura a la taula 7. Com s'hi pot observar, l'administració pública estatal, malgrat estar fonamentalment concentrada a Madrid i malgrat el procés de descentralització, dóna feina a 31.286 persones, això és, el 10,4% dels empleats públics de Catalunya.

L'administració autònoma té 162.213 empleats, que representen el 54,1% del total d'empleats públics. D'aquests empleats, un 44,6% treballen a la docència i un 21,9% a la salut.

L'administració local té 99.682 empleats, el que significa pràcticament una tercera part del total; a les universitats de Catalunya hi treballen 6.598 persones, un 2,2% dels empleats públics.

A la mateixa taula 7 hi figura l'evolució dels empleats públics durant el període 2004-2009. Han crescut un 18,0% en conjunt, resultat de creixements importants a l'administració autònoma i a les administracions locals, i a la disminució de l'administració pública estatal i universitats. També, a la taula 7, hi consta el pes dels empleats en les diferents administracions sobre el conjunt d'empleats a tot l'Estat espanyol.

En conjunt, a Catalunya hi treballa l'11,4% dels empleats de les administracions públiques de l'Estat, percentatge molt distant del pes de l'economia catalana en

l'economia espanyola, que el 2008 va ser del 18,6%, del pes de la població, que és del 16,0%, o del pes de l'ocupació, que és del 16,9% el primer trimestre de 2009.

Taula 7. Personal al servei de les Administracions Públiques a Catalunya, per tipus d'administració. 2004-2009*

Unitat: Persones i percentatges

	<i>Empleats 2009</i>	<i>Distribució 2009</i>	<i>Variació 2004-09</i>	<i>Cat./Esp. 2009</i>
ADMINISTRACIÓ PÚBLICA ESTATAL	31.286	10,4%	-4,5%	5,4%
Ministeris, OO.AA. i Àrees Vinculades	13.264	4,4%	-6,7%	5,9%
Agències Estatals**	1.249	0,4%	**	9,0%
Institucions Sanitàries S.S.	0	0,0%	0,0%	0,0%
F. i C. De Seguretat de l'Estat	6.565	2,2%	-23,5%	5,0%
Forces Armades	1.747	0,6%	-9,1%	1,4%
Administració Justícia	1.937	0,6%	15,0%	8,3%
Ens Públics	6.524	2,2%	2,9%	11,6%
ADMINISTRACIÓ CA.	162.213	54,1%	23,8%	12,2%
Conselleries i els seus OO.AA.	32.232	10,8%	14,1%	13,0%
Docència no Universitària	72.357	24,1%	36,5%	13,4%
Institucions Sanitàries S.N.S.	35.525	11,9%	3,3%	7,3%
Forces de Seguretat	15.310	5,1%	60,9%	64,1%
Administració de Justícia	6.789	2,3%	16,2%	18,2%
ADMINISTRACIÓ LOCAL	99.682	33,3%	20,1%	15,8%
UNIVERSITATS	6.598	2,2%	-9,0%	6,6%
TOTAL	299.779	100%	18,0%	11,4%

*No es té en compte ni correus ni personal a l'estranger.

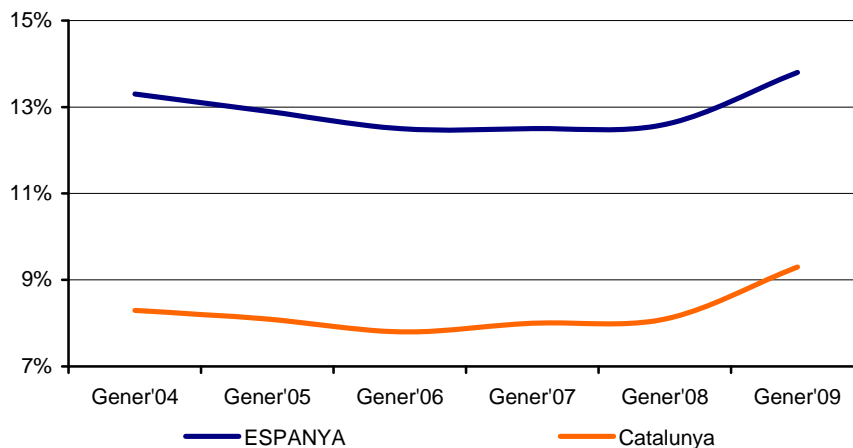
**Informació no disponible en la distribució dels efectius de l'Administració de l'any 2004.

Font: PIMEC a partir del Registro Central de Personal del M.A.P.

En la comparativa amb el conjunt d'Espanya, Catalunya enregistra dues ràtios que resulten prou significatives i que marquen trets estructurals clarament diferencials en l'àmbit de l'ocupació pública:

- El pes dels empleats públics sobre els empleats totals és clarament inferior; en concret, a gener de 2009, a Espanya un de cada 7,3 ocupats treballa a l'administració, i en canvi a Catalunya hi treballa un de cada 10,8 (veure gràfic 10). Si a Espanya li restéssim Catalunya, aquesta ràtio es convertiria en un de cada 6,8 ocupats.
- A Catalunya el sector públic presta els seus serveis amb molts menys empleats per cada 1.000 habitants; en concret, a gener de 2009, a Espanya en són 56,3, i a Catalunya 40,1, una distància molt considerable (gràfic 11). És més, si a Espanya li restéssim Catalunya, aquesta ràtio es convertiria en 59,4, és a dir, un 48% superior a la catalana.

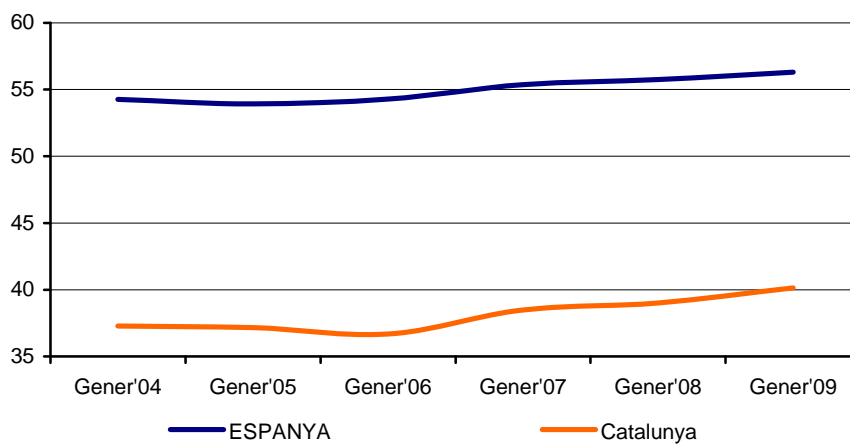
Gràfic 10. Personal al servei de les Administracions Públiques respecte ocupats. 2004-2008*
Unitat: Percentatges



*No es té en compte ni correus ni personal a l'estranger.

Font: PIMEC a partir del Registro Central de Personal del M.A.P. i de l'EPA de l'INE.

Gràfic 11. Personal al servei de les Administracions Públiques per 1.000 habitants. 2004-2009*
Unitat: Persones



*No es té en compte ni correus ni personal a l'estranger.

Font: PIMEC a partir del Registro Central de Personal del M.A.P. i de l'EPA de l'INE.

3. L'OCUPACIÓ PÚBLICA PER COMUNITATS

3.1. Una visió de totes les comunitats autònomes

L'ocupació de les administracions públiques a l'Estat es distribueix territorialment d'acord amb les dades que figuren a la taula 8. La comunitat amb un major nombre d'empleats públics és Andalusia, on s'hi concentren el 18,9% del total de l'Estat, més específicament 495.820 persones. Li segueix la Comunitat de Madrid, amb el 16,1% del total i 422.848 empleats, i en tercer lloc hi figura Catalunya amb l'11,9% (veure també gràfic 12).

Taula 8. Personal al servei de les Administracions Públiques per CA. 2004-2009*

Unitat: Persones i percentatges

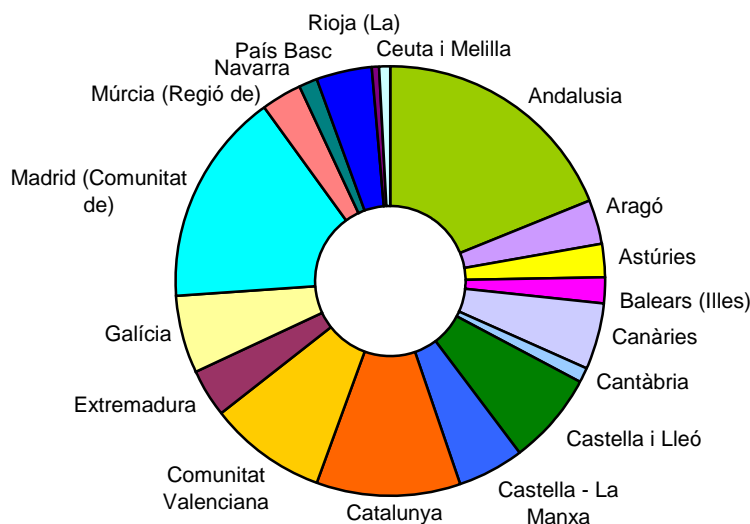
	<i>Empleats 2009</i>	<i>Distribució 2009</i>	<i>Variació 2004-09</i>
Andalusia	495.820	18,9%	13,2%
Aragó	89.191	3,4%	10,8%
Astúries	60.386	2,3%	3,1%
Balears (Illes)	54.938	2,1%	25,9%
Canàries	127.040	4,8%	4,1%
Cantàbria	33.448	1,3%	16,5%
Castella i Lleó	173.026	6,6%	6,2%
Castella-La Manxa	131.710	5,0%	15,4%
Catalunya	299.779	11,4%	18,0%
Comunitat Valenciana	226.844	8,6%	13,9%
Extremadura	94.041	3,6%	7,1%
Galícia	154.995	5,9%	11,2%
Madrid (Comunitat de)	422.848	16,1%	10,7%
Múrcia (Regió de)	84.841	3,2%	28,1%
Navarra	32.326	1,2%	3,7%
País Basc	110.264	4,2%	6,2%
Rioja (La)	16.558	0,6%	10,4%
Ceuta i Melilla	19.186	0,7%	9,4%
ESPANYA	2.627.241	100%	12,1%

*No es té en compte ni correus ni personal a l'estranger.

Font: PIMEC a partir del Registro Central de Personal del M.A.P.

Gràfic 12. Distribució personal al servei de les Administracions Públiques per CA. 2004-2009*

Unitat: Percentatges

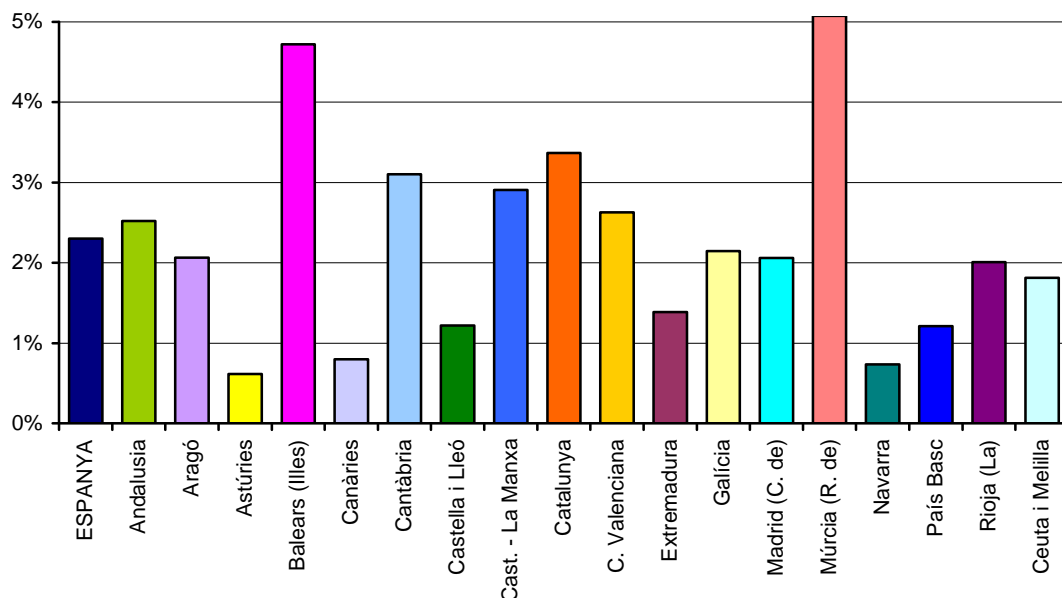


*No es té en compte ni correus ni personal a l'estranger.

Font: PIMEC a partir del Registro Central de Personal del M.A.P.

Gràfic 13. Creixement interanual del personal al servei de les Administracions Públiques. 2004-2009*

Unitat: Percentatges



*No es té en compte ni correus ni personal a l'estranger.

Font: PIMEC a partir del Registro Central de Personal del M.A.P.

La dinàmica que ha seguit l'ocupació pública per comunitats en el període 2004-2009 es presenta al gràfic 13, expressada en taxes anuals de creixement. Catalunya és la tercera comunitat amb major creixement, molt darrera de la

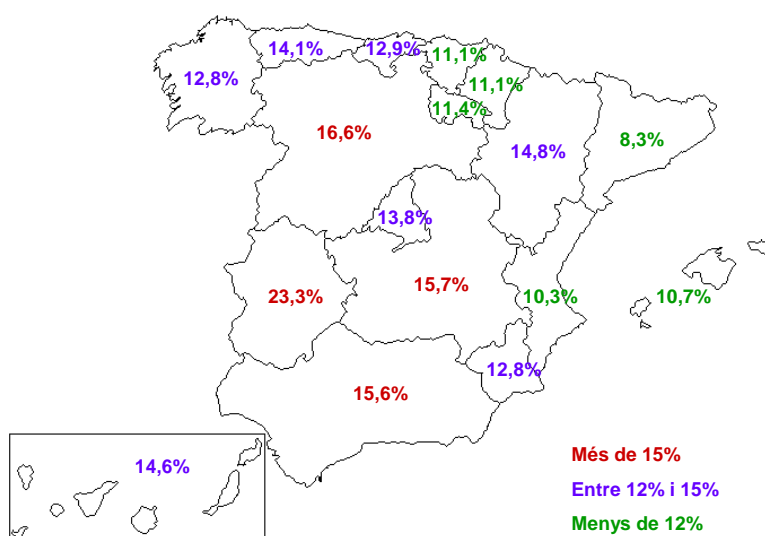
regió de Múrcia i les Illes Balears. Navarra i Astúries són les comunitats que menys han crescut en nombre d'empleats públics en el període considerat.

Per a disposar d'una visió més completa de la situació relativa que presenten les diferents comunitats, s'han calculat els dos registres que ja hem utilitzat en el capítol 2, importància dels empleats públics sobre l'ocupació total, d'una banda, i empleats públics per cada 1.000 habitants, de l'altra. En els dos casos s'han calculat els valors mitjans dels registres de principis d'any durant el període 2004-2009.

Pel que fa al pes relatiu dels empleats públics sobre l'ocupació de cada comunitat, destaca per sobre de totes el cas d'Extremadura, on el 23,3% del total d'empleats de l'economia són públics. Superant el 15% hi figuren Castella i Lleó, Castella-La Manxa i Andalusia. Entre el 13 i 15%, hi ha Aragó, Canàries, Astúries i Madrid.

Catalunya és la comunitat amb menys empleats públics respecte al conjunt de l'ocupació, un 8,3% (mapa 1).

Mapa 1. Personal al servei de les Administracions Públiques respecte ocupats. Mitjana 2004-2009*
Unitat: Percentatges



*No es té en compte ni correus ni personal a l'estranger.

Font: PIMEC a partir del Registro Central de Personal del M.A.P. i de l'EPA de l'INE.

L'ocupació pública sobre l'ocupació total presenta una alta correlació amb variables com ara el nivell de PIB per habitant (coeficient de correlació $r=0,66$), o la taxa d'activitat de la població (ocupats/població) (coeficient de correlació $r=0,59$)³.

Pel que fa a la ràtio empleats de les administracions/població, els resultats per comunitats que s'obtenen figuren al mapa 2. Extremadura se situa al capdavant

³ Excloses Ceuta i Melilla, i la comunitat de Madrid, que acull una part notable de l'administració central.

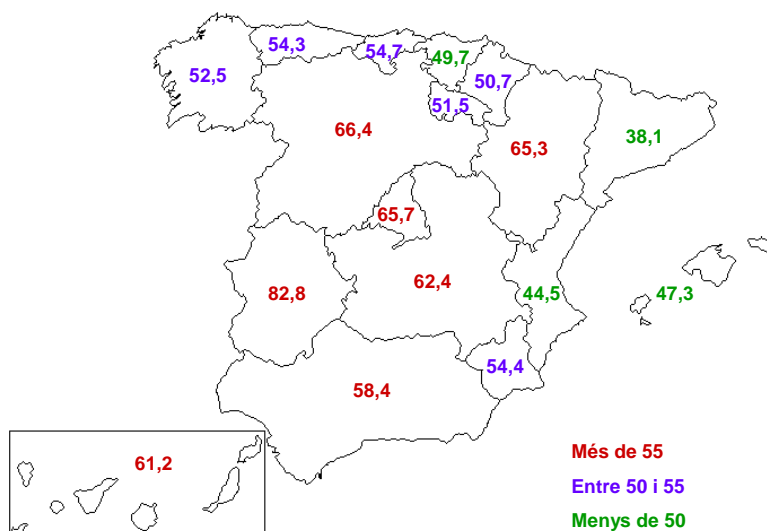
de tot amb 82,8 empleats públics per cada 1.000 habitants. En segon lloc s'hi ubiquen un conjunt de comunitats, totes elles amb més de 60 empleats públics per cada 1.000 habitants:

- Castella i Lleó
- Madrid
- Aragó
- Castella-La Manxa

Els anomenats Països Catalans són els que tenen els registres més baixos de tots: les Illes, 47,3, la Comunitat Valenciana, 44,5 i, la comunitat amb el registre més baix de tots, Catalunya, amb 38,1.

Mapa 2. Personal al servei de les Administracions Públiques per 1.000 habitants. Mitjana 2004-2009*

Unitat: Persones



*No es té en compte ni correus ni personal a l'estranger.

Font: PIMEC a partir del Registro Central de Personal del M.A.P. i de l'EPA de l'INE.

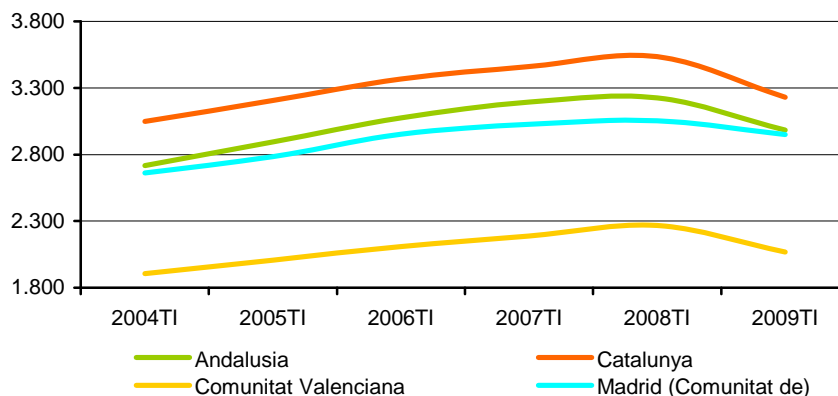
3.2. Evolució de l'ocupació pública en una selecció de comunitats

3.2.1. L'ocupació pública a les comunitats més poblades

Les comunitats més poblades de l'Estat espanyol són, per aquest ordre Andalusia, Catalunya, Madrid i Comunitat Valenciana, que sumen en total més de 27 milions d'habitants (58,3% de la població) i més de 1.400.000 empleats públics. El que succeeix en aquestes comunitats marca el perfil, lògicament, del que succeeix en el conjunt de l'Estat en el tema que ens ocupa.

Gràfic 14. Evolució dels ocupats per CA. 2004-2009

Unitat: Milers de persones

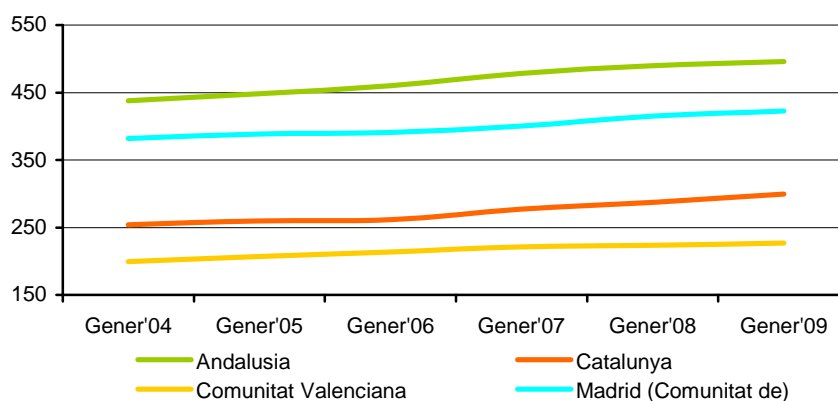


Font: PIMEC a partir de l'EPA de l'INE.

En les quatre comunitats indicades, l'evolució de l'ocupació global en el període 2004-2008 ha estat molt positiva, en consonància amb la fase del cicle econòmic que s'ha viscut, per acabar registrant un fort descens l'any 2009 (gràfic 14). I el comportament de l'ocupació pública en aquest context de creació de llocs de treball ha estat positiu durant tot el període considerat, com es pot observar al gràfic 15, a totes quatre comunitats.

Gràfic 15. Evolució del personal al servei de les Administracions Públiques per CA. 2004-2009*

Unitat: Milers de persones

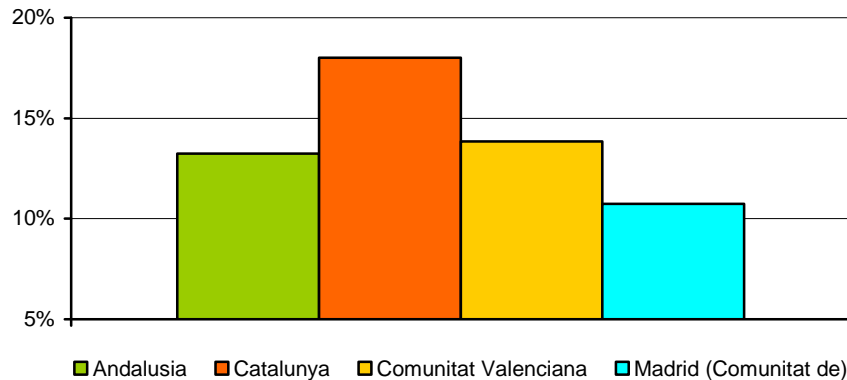


*No es té en compte ni correus ni personal a l'estranger.

Font: PIMEC a partir del Registro Central de Personal del M.A.P.

D'aquestes comunitats, Catalunya és la que en el període 2004-2009 més ha crescut, amb un 18,0%, seguida de la Comunitat Valenciana i Andalusia, amb percentatges molt propers, i finalment Madrid, amb un 10,7% (gràfic 16). Cal recordar que totes elles enregistren majors nivells d'ocupats públics que no pas Catalunya.

Gràfic 16. Increment del personal al servei de les Administracions Públiques per CA. 2004-2009*
Unitat: Percentatges



*No es té en compte ni correus ni personal a l'estranger.

Font: PIMEC a partir del Registro Central de Personal del M.A.P.

3.2.2. L'ocupació pública a Catalunya i a les comunitats amb més empleats públics per 1.000 habitants

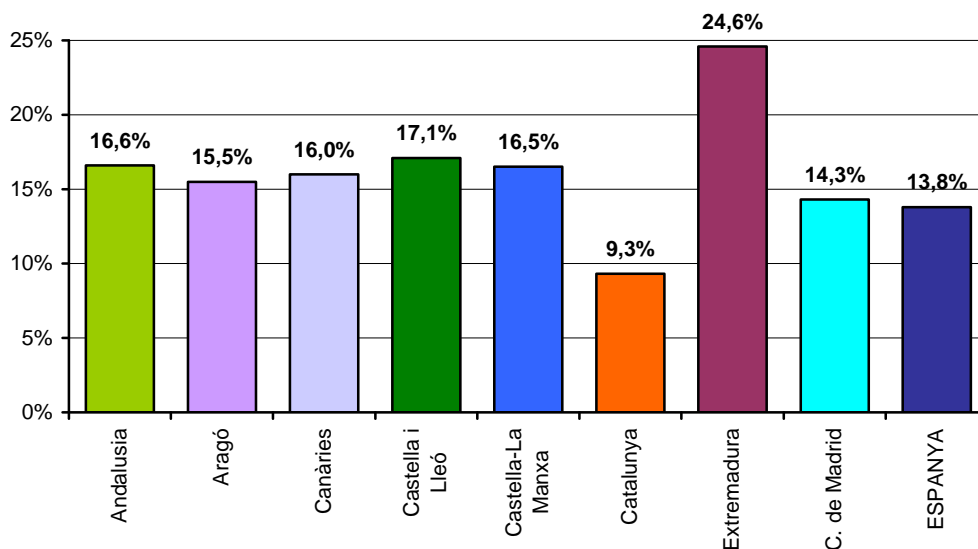
Les comunitats amb els registres més comparats en matèria d'ocupació pública, sense tenir presents Ceuta i Melilla, són Andalusia, Aragó, Canàries, Castella i Lleó, Castella-La Manxa, Extremadura i la Comunitat de Madrid. En contraposició ens trobem amb Catalunya, la comunitat amb els registres més baixos. Com s'ha fet anteriorment, hem recollit l'evolució durant el període 2004-2009 de les dues ràtios, aplicades a aquestes comunitats: el pes de l'ocupació pública sobre el total, i el nombre d'empleats públics per cada 1.000 habitants.

Com es pot observar als gràfics següents, hi ha patrons clarament diferenciats al si de l'Estat espanyol en les dues ràtios indicades, essent, d'altra banda, estables en el temps. En efecte, el pes de l'ocupació pública mostra almenys dues característiques:

- L'existència d'una dualitat molt accentuada, amb comunitats en que l'ocupació pública pot arribar a representar el doble i el triple de les que en tenen relativament menys.
- La persistència del registre, fins i tot en èpoques d'expansió i fort creixement de l'ocupació en el sector privat, com correspon al període analitzat.

Aquests mateixos trets es produeixen quan la ràtio que es compara és la d'empleats públics per cada 1.000 habitants.

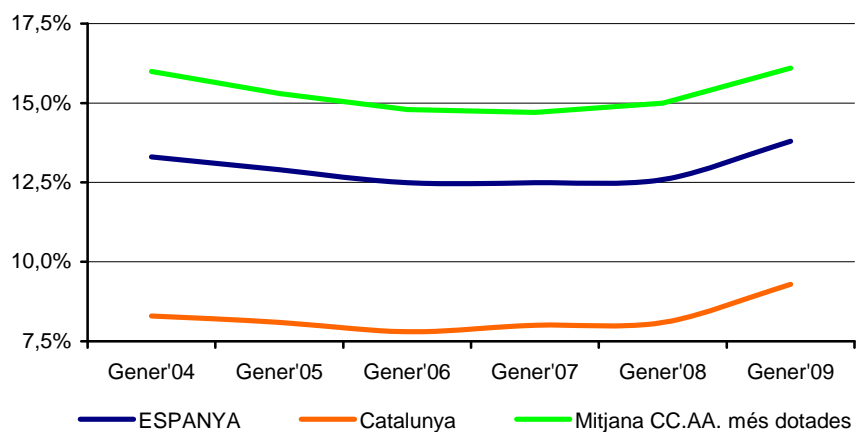
Gràfic 17. Personal al servei de les Administracions Públiques respecte ocupats. Gener 2009
Unitat: Percentatges



*No es té en compte ni correus ni personal a l'estranger.

Font: PIMEC a partir del Registro Central de Personal del M.A.P. i de l'EPA de l'INE.

Gràfic 18. Personal al servei de les Administracions Públiques respecte ocupats. 2004-2009*
Unitat: Percentatges

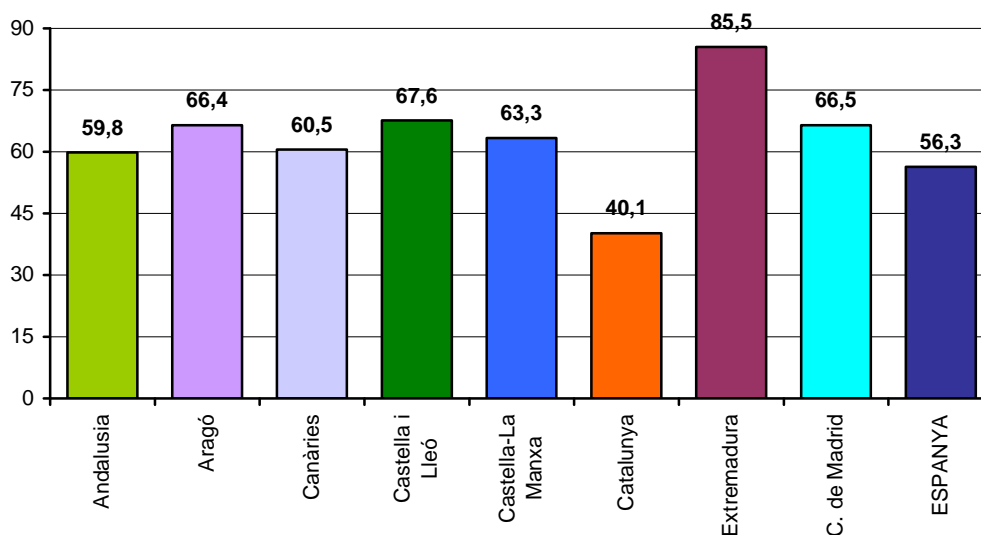


*No es té en compte ni correus ni personal a l'estranger.

Font: PIMEC a partir del Registro Central de Personal del M.A.P. i de l'EPA de l'INE.

Gràfic 19. Personal al servei de les Administracions Públiques per 1.000 habitants. Gener 2009

Unitat: Persones

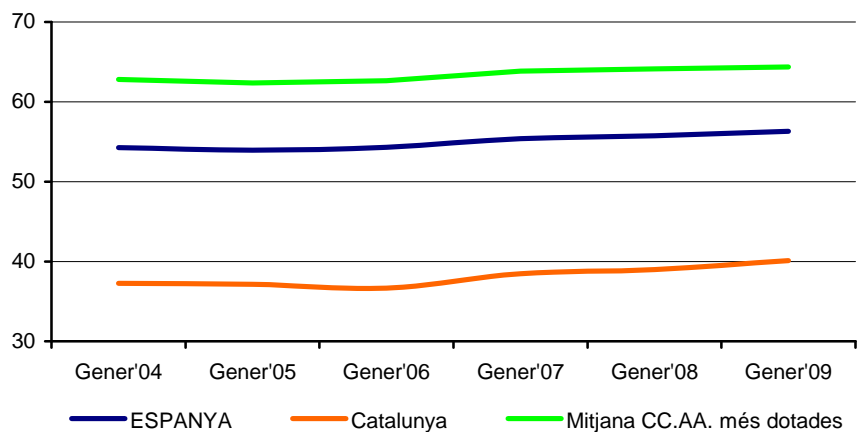


*No es té en compte ni correus ni personal a l'estranger.

Font: PIMEC a partir del Registro Central de Personal del M.A.P. i de l'EPA de l'INE.

Gràfic 20. Personal al servei de les Administracions Públiques per 1.000 habitants. 2004-2009*

Unitat: Persones



*No es té en compte ni correus ni personal a l'estranger.

Font: PIMEC a partir del Registro Central de Personal del M.A.P. i de l'EPA de l'INE.

3.2.3. L'ocupació pública segons activitat

Hi ha tres activitats a les comunitats autònomes que concentren la major part d'empleats públics:

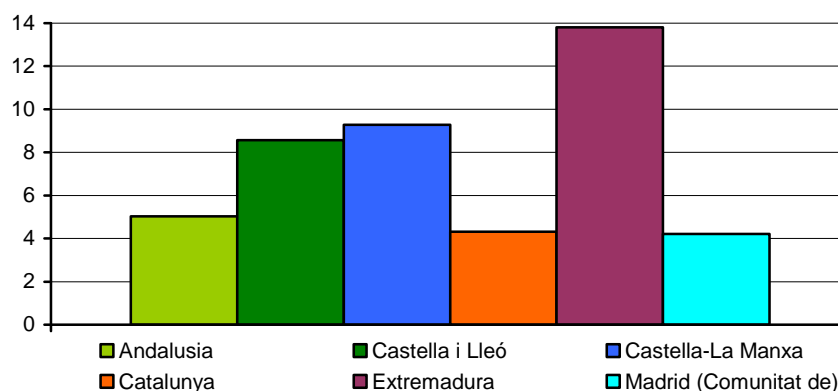
- docència no universitària,
- salut, i
- les conselleries i els seus organismes autònoms.

En conjunt, aquestes activitats representen el 95,4% de l'ocupació pública de les comunitats i el 47,2% del total d'empleats del conjunt de les administracions.

El nivell d'implantació dels tres sectors per comunitats es pot mesurar, com ja hem vist en altres punts d'aquest treball, amb la ràtio d'empleats públics per cada 1.000 habitants. L'hem mesurada per aquelles comunitats amb un pes relatiu de l'ocupació pública respecte a l'ocupació superior al 15%, a més a més de la Comunitat de Madrid i de Catalunya.

Com es pot observar en el gràfic 21, la comunitat amb més personal al servei de les conselleries i els seus organismes autònoms per 1.000 habitants és Extremadura (13,8 persones), seguida de Castella-La Manxa i Castella i Lleó amb 9,3 i 8,6 persones respectivament. Andalusia, Madrid i Catalunya se situen en un nivell semblant d'entre 4 i 5 empleats públics per cada 1.000 habitants.

Gràfic 21. Personal al servei de les Conselleries i els seus OO.AA. per 1.000 habitants. Gener 2009*
Unitat: Persones



*No es té en compte ni correus ni personal a l'estranger.

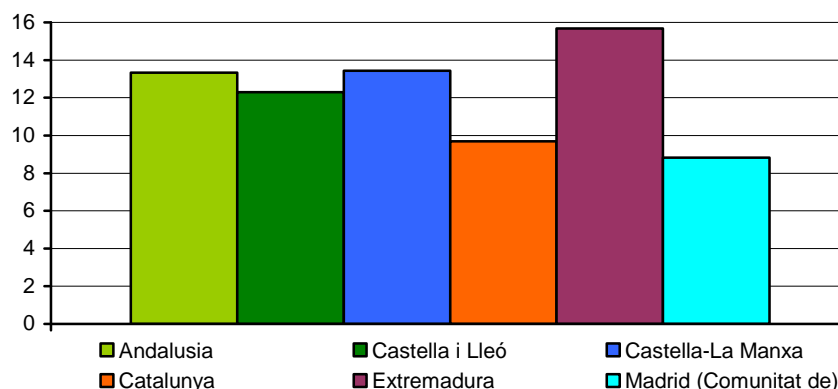
Font: PIMEC a partir del Registro Central de Personal del M.A.P. i de l'EPA de l'INE.

Pel que fa l'educació (gràfic 22), Extremadura és la comunitat amb més docents per 1.000 habitants, concretament 15,7. Castella-La Manxa (13,4), Andalusia (13,3) i Castella i Lleó (12,3) també registren un grau de cobertura elevat. En la banda baixa trobem a Catalunya amb 9,7 docents cada 1.000 habitants i la Comunitat de Madrid amb 8,8.

En temes de salut destaca la ràtio catalana de 4,8 empleats públics per cada 1.000 habitants, deguda principalment al pes de la salut privada i a la concertació amb el sector sanitari públic. En l'extrem oposat ens trobem amb els 14,0 empleats d'institucions sanitàries per 1.000 habitants d'Extremadura. Entremig i amb un grau de cobertura similar a l'extremeny hi ha la resta de comunitats, Castella i Lleó (13,4), Andalusia (11,7), Comunitat de Madrid (11,2) i Castella-La Manxa (10,9).

Gràfic 22. Personal al servei de la docència no universitària per 1.000 habitants. Gener 2009*

Unitat: Persones

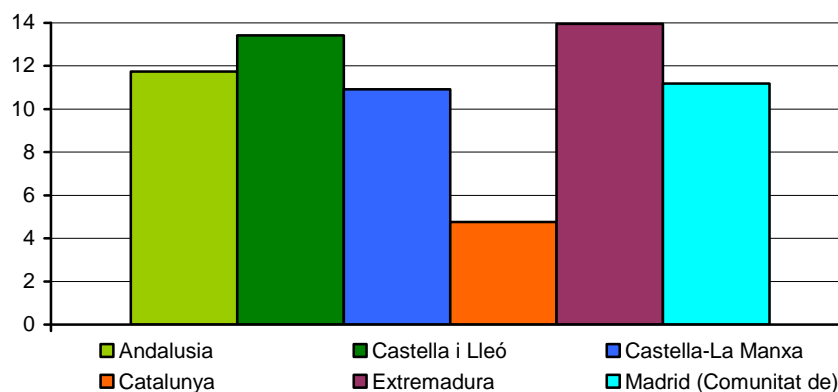


*No es té en compte ni correus ni personal a l'estranger.

Font: PIMEC a partir del Registro Central de Personal del M.A.P. i de l'EPA de l'INE.

Gràfic 23. Personal al servei de les institucions sanitàries S.N.S. per 1.000 habitants. Gener 2009*

Unitat: Persones



*No es té en compte ni correus ni personal a l'estranger.

Font: PIMEC a partir del Registro Central de Personal del M.A.P. i de l'EPA de l'INE.

4. CONCLUSIONS

L'objecte d'aquest document era inicialment de caràcter purament descriptiu. Sense voluntat de determinar quina hauria de ser la presència del sector públic en l'economia, el treball s'ha centrat en **reconèixer la situació existent i l'evolució en els darrers anys**.

No obstant, a la vista dels resultats obtinguts, les conclusions que n'extreu PIMEC són el resultat de la combinació de les dades aportades, passades pel filtre del que entenem de manera genèrica que ha de ser la intervenció de l'administració en l'economia:

- Que ha de ser la **mínima possible quan** els serveis poden ser prestats per la **iniciativa privada amb majors nivells d'eficiència**.
- Que quan els serveis els ha de prestar forçosament el sector públic, ho ha de fer amb **critèris d'eficiència**, això és emprar els mínims recursos possibles, i en el cas concret que ens ocupa, amb el mínim personal possible.

PIMEC no valora la magnitud de les xifres d'ocupació pública agafades de manera agregada. La dinàmica de creixement de l'ocupació pública al llarg dels anys estudiats ha estat de **clar creixement, a taxes superiors a les del conjunt de l'economia**. Dintre de les diverses classes de personal al servei de l'Administració, **el funcionariat ha crescut entre 2004 i 2009 un 20,6%**, xifra clarament **superior al 8,5% ha crescut el conjunt de l'ocupació a Espanya**.

L'evolució de l'ocupació pública i privada a 2009, comparada amb la de 2008, mostra comportaments clarament diferenciats. **Mentre l'ocupació privada experimenta un gran caiguda, la pública manté el seu to de creixement**.

Que en el context d'un Estat descentralitzat el personal de les comunitats autònomes i dels ajuntaments hagi crescut, concretament un 12-15% en el període 2004-2009, sembla lògic; no ho és tant que **l'administració central continuï creixent com ho ha fet amb un augment del 6,1% dels seus empleats**. Addicionalment, cal tenir present que més de $\frac{3}{4}$ parts del personal de les autonomies treballen en docència no universitària i en salut.

Catalunya es troba en l'àmbit de l'ocupació pública en un dels extrems en que es pot situar una comunitat autònoma en el marc d'un patró que es desprèn de l'estudi:

- Com **més gran és el nivell d'activitat econòmica, menor és la incidència de l'ocupació pública**, excepció feta de Madrid que concentra com és conegut l'administració de l'Estat com a capital que n'és. En sentit contrari, com menor el seu nivell de desenvolupament, major incidència té l'ocupació pública a l'economia i sobre la població.
- De fet, **una baixa presència del sector públic ve acompanyada per una alta presència del sector privat**. En el cas català, aplicat a la prestació de serveis públics, n'és un referent la concertació de serveis educatius i

sanitaris entre sector públic i privat, i també la major presència d'educació i sanitat exclusivament privades.

- El fet que s'ha detectat que **l'ocupació pública no mantingui una relació de certa estabilitat amb el volum de la població a la que serveix**, posa en relleu l'existència de **desequilibris greus**.

Al conjunt de l'Estat **un de cada 7,3 ocupats treballa a l'administració**, i a **Catalunya n'hi treballa un de cada 10,8**. Si a Espanya li restéssim Catalunya, la ràtio espanyola passaria a ser d'un de cada 6,8 ocupats. La reduïda presència del sector públic a Catalunya es podria definir com un **element identitari** en l'àmbit econòmic.

D'altra banda, a 2009 **Catalunya és la comunitat amb menys empleats públics per cada 1.000 habitants (40,1)**, i també la que té un **menor pes dels empleats públics sobre l'ocupació total (9,3%)**, a gran distància de la resta de l'Estat (56,3 i 13,8%, respectivament).

En els darrers anys, en correspondència amb el menor nombre relatiu d'empleats públics a Catalunya, el creixement d'aquests a casa nostra ha superior a la mitjana de l'Estat. En concret, **entre 2004 i 2009 a Catalunya ha crescut un 18,0%, enfront d'un 12,1% al conjunt de l'Estat**.

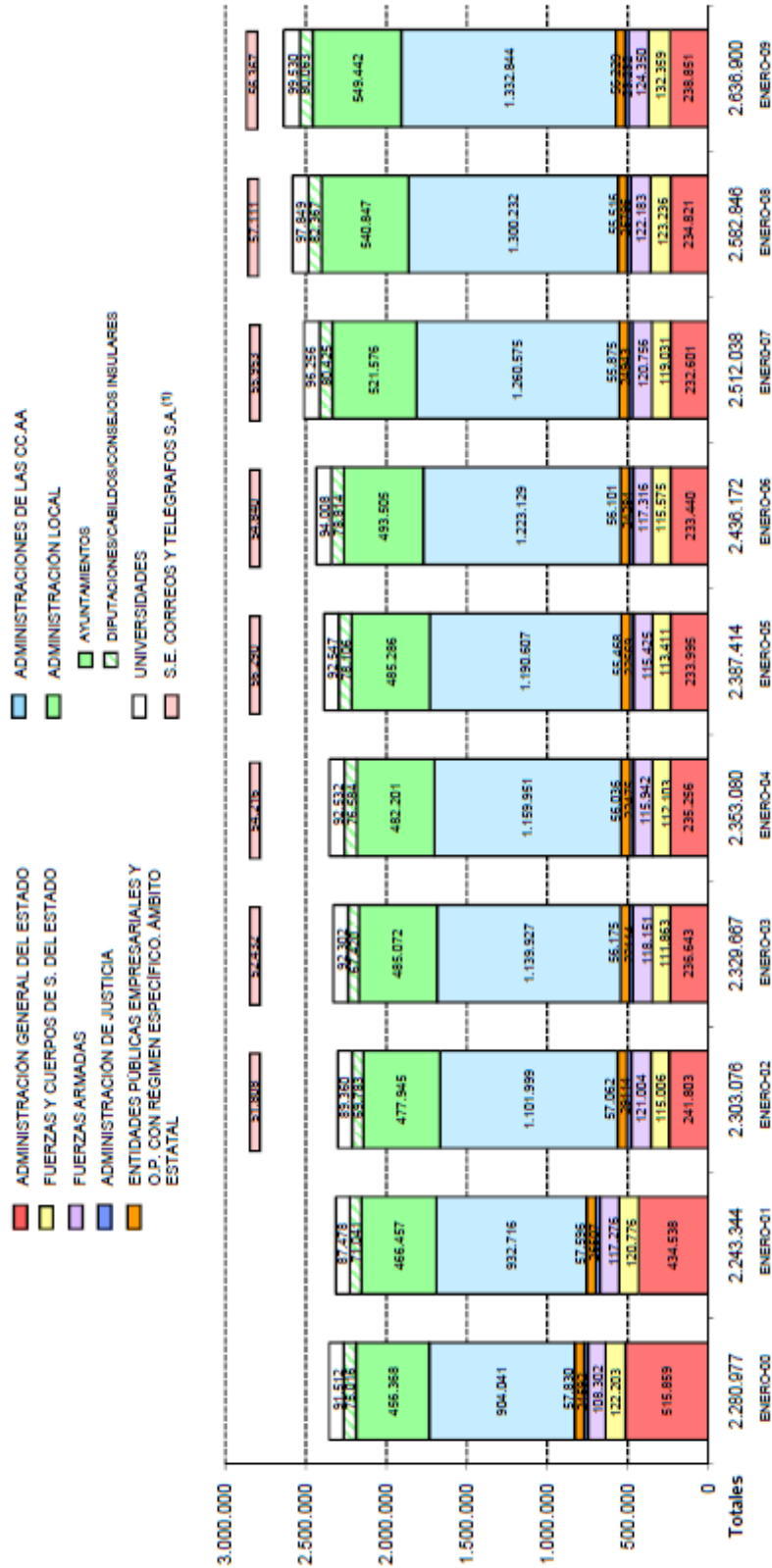
Tot i l'anterior, a efectes il·lustratius, si la proporció d'ocupació pública sobre el total d'ocupació fos la que es dona a **Extremadura**, a **Catalunya** hi hauria 794.381 empleats públics en comptes dels 299.779 que hi ha ara, és a dir **494.602 més que els actuals**. En el cas d'aplicar la ràtio d'**Andalusia**, el **guany d'empleats públics a Catalunya seria de 237.039**.

Si apliquéssim la ràtio extremeña d'empleats públics per 1.000 habitants, Catalunya en tindria 638.404, és a dir 338.625 més que els actuals. En cas d'aplicar la ràtio andalusa, el guany d'empleats públics seria de 147.075.

Utilitzant aquesta mateixa ràtio per certes activitats del sector públic el resultat és que **Extremadura és la comunitat amb una cobertura més alta** en conselleries i els seus organismes autònoms (13,8 empleats públics per 1.000 habitants), en educació (15,7) i en salut (14,0). En contraposició, **el cas català compta amb la ràtio més baixa d'empleats públics en conselleries i els seus organismes autònoms** (4,3 cada 1.000 habitants) i en salut (4,8), i la **segona més baixa en educació** (9,7) lleugerament per sobre de Madrid.

No obstant, de tot plegat, a l'entendre de PIMEC, **seria un error inferir-ne que a Catalunya el sector públic ha de créixer**. Precisament creiem el contrari, ha de **disminuir i s'ha de potenciar molt més la iniciativa privada**. És la **resta de l'Estat que hauria d'agafar de referent a Catalunya i no a la inversa**, per una simple raó d'eficiència i també de justícia, perquè al final els excessos sempre els acaba pagant algú.

ANNEX1. Personal del sector público a España 2000-2009



ANNEX 2. Personal del sector públic en algunes comunitats autònomes 2004-2009

Taula A1. Personal al servei de les Administracions Públiques a Extremadura, per tipus d'administració. 2004-2009*

Unitat: Persones i Percentatges

	<i>Empleats</i>	<i>Distribució</i>	<i>Variació</i>	<i>Ext./Esp.</i>
	2009	2009	2004-09	2009
ADMINISTRACIÓ PÚBLICA ESTATAL	14.006	14,9%	11,6%	2,4%
Ministeris, OO.AA. i Àrees Vinculades	4.271	4,5%	3,0%	1,9%
Agències Estatals**	40	0,0%	**	0,3%
Institucions Sanitàries S.S.	0	0,0%	0,0%	0,0%
F. i C. De Seguretat de l'Estat	3.699	3,9%	17,5%	2,8%
Forces Armades	4.260	4,5%	17,7%	3,4%
Administració Justícia	1.324	1,4%	12,3%	5,7%
Ens Públics	412	0,4%	-10,2%	0,7%
ADMINISTRACIÓ CA.	47.780	50,8%	9,1%	3,6%
Conselleries i els seus OO.AA.	15.189	16,2%	7,9%	6,1%
Docència no Universitària	17.240	18,3%	3,8%	3,2%
Institucions Sanitàries S.N.S.	15.351	16,3%	17,3%	3,2%
Forces de Seguretat	0	0,0%	0,0%	0,0%
Administració de Justícia	0	0,0%	0,0%	0,0%
ADMINISTRACIÓ LOCAL	29.418	31,3%	2,0%	4,7%
UNIVERSITATS	2.837	3,0%	8,4%	2,9%
TOTAL	94.041	100%	7,1%	3,6%

*No es té en compte ni correus ni personal a l'estranger.

**Informació no disponible en la distribució dels efectius de l'Administració de l'any 2004.

Font: PIMEC a partir del Registro Central de Personal del M.A.P.

Taula A2. Personal al servei de les Administracions Públiques a Andalusia, per tipus d'administració. 2004-2009*

Unitat: Persones i Percentatges

	<i>Empleats</i>	<i>Distribució</i>	<i>Variació</i>	<i>And./Esp.</i>
	2009	2009	2004-09	2009
ADMINISTRACIÓ PÚBLICA ESTATAL	91.360	18,4%	7,9%	15,9%
Ministeris, OO.AA. i Àrees Vinculades	30.216	6,1%	-5,9%	13,5%
Agències Estatals**	2.000	0,4%	**	14,4%
Institucions Sanitàries S.S.	0	0,0%	-100,0%	0,0%
F. i C. De Seguretat de l'Estat	23.927	4,8%	22,9%	18,1%
Forces Armades	26.427	5,3%	8,9%	21,3%
Administració Justícia	2.075	0,4%	16,2%	8,9%
Ens Públics	6.715	1,4%	-0,2%	11,9%
ADMINISTRACIÓ CA.	257.917	52,0%	16,3%	19,4%
Conselleries i els seus OO.AA.	41.620	8,4%	21,6%	16,8%
Docència no Universitària	110.472	22,3%	10,6%	20,5%
Institucions Sanitàries S.N.S.	97.214	19,6%	20,5%	20,1%
Forces de Seguretat	0	0,0%	0,0%	0,0%
Administració de Justícia	8.611	1,7%	23,5%	23,1%
ADMINISTRACIÓ LOCAL	127.124	25,6%	11,9%	20,2%
UNIVERSITATS	19.419	3,9%	9,0%	19,5%
TOTAL	495.820	100%	13,2%	18,8%

*No es té en compte ni correus ni personal a l'estranger.

**Informació no disponible en la distribució dels efectius de l'Administració de l'any 2004.

Font: PIMEC a partir del Registro Central de Personal del M.A.P.

Taula A3. Personal al servei de les Administracions Públiques a la Comunitat de Madrid, per tipus d'administració. 2004-2009*

Unitat: Persones i Percentatges

	<i>Empleats</i> 2009	<i>Distribució</i> 2009	<i>Variació</i> 2004-09	<i>Mad./Esp.</i> 2009
ADMINISTRACIÓ PÚBLICA ESTATAL	170.007	40,2%	6,6%	29,6%
Ministeris, OO.AA. i Àrees Vinculades	79.758	18,9%	-8,6%	35,7%
Agències Estatals**	7.458	1,8%	**	53,6%
Institucions Sanitàries S.S.	36	0,0%	-33,3%	2,2%
F. i C. De Seguretat de l'Estat	32.393	7,7%	31,5%	24,5%
Forces Armades	28.928	6,8%	5,9%	23,3%
Administració Justícia	3.704	0,9%	21,5%	15,9%
Ens Públics	17.730	4,2%	3,1%	31,5%
ADMINISTRACIÓ CA.	160.636	38,0%	10,8%	12,1%
Conselleries i els seus OO.AA.	26.812	6,3%	-28,0%	10,8%
Docència no Universitària	56.085	13,3%	3,2%	10,4%
Institucions Sanitàries S.N.S.	71.180	16,8%	49,5%	14,7%
Forces de Seguretat	0	0,0%	0,0%	0,0%
Administració de Justícia	6.559	1,6%	14,7%	17,6%
ADMINISTRACIÓ LOCAL	63.639	15,1%	20,0%	10,1%
UNIVERSITATS	28.566	6,8%	17,2%	28,7%
TOTAL	422.848	100%	10,7%	16,0%

*No es té en compte ni correus ni personal a l'estranger.

**Informació no disponible en la distribució dels efectius de l'Administració de l'any 2004.

Font: PIMEC a partir del Registro Central de Personal del M.A.P.

Taula A4. Personal al servei de les Administracions Públiques a Castella-La Manxa, per tipus d'administració. 2004-2009*

Unitat: Persones i Percentatges

	<i>Empleats</i> 2009	<i>Distribució</i> 2009	<i>Variació</i> 2004-09	<i>Cast.M./Esp.</i> 2009
ADMINISTRACIÓ PÚBLICA ESTATAL	19.072	14,5%	2,9%	3,3%
Ministeris, OO.AA. i Àrees Vinculades	6.981	5,3%	-1,0%	3,1%
Agències Estatals**	56	0,0%	**	0,4%
Institucions Sanitàries S.S.	0	0,0%	0,0%	0,0%
F. i C. De Seguretat de l'Estat	5.827	4,4%	12,5%	4,4%
Forces Armades	2.885	2,2%	-4,8%	2,3%
Administració Justícia	2.224	1,7%	14,1%	9,6%
Ens Públics	1.099	0,8%	-16,2%	2,0%
ADMINISTRACIÓ CA.	69.944	53,1%	20,3%	5,2%
Conselleries i els seus OO.AA.	19.298	14,7%	15,0%	7,8%
Docència no Universitària	27.927	21,2%	15,0%	5,2%
Institucions Sanitàries S.N.S.	22.719	17,2%	33,0%	4,7%
Forces de Seguretat	0	0,0%	0,0%	0,0%
Administració de Justícia	0	0,0%	0,0%	0,0%
ADMINISTRACIÓ LOCAL	39.333	29,9%	13,7%	6,2%
UNIVERSITATS	3.361	2,6%	17,8%	3,4%
TOTAL	131.710	100%	15,4%	5,0%

*No es té en compte ni correus ni personal a l'estranger.

**Informació no disponible en la distribució dels efectius de l'Administració de l'any 2004.

Font: PIMEC a partir del Registro Central de Personal del M.A.P.

Taula A5. Personal al servei de les Administracions Públiques a Castella i Lleó, per tipus d'administració. 2004-2009*

Unitat: Persones i Percentatges

	<i>Empleats</i>	<i>Distribució</i>	<i>Variació</i>	<i>Cast.L./Esp.</i>
	<i>2009</i>	<i>2009</i>	<i>2004-09</i>	<i>2009</i>
ADMINISTRACIÓ PÚBLICA ESTATAL	40.348	23,3%	3,2%	7,0%
Ministeris, OO.AA. i Àrees Vinculades	13.389	7,7%	-1,9%	6,0%
Agències Estatals**	320	0,2%	**	2,3%
Institucions Sanitàries S.S.	0	0,0%	0,0%	0,0%
F. i C. De Seguretat de l'Estat	9.000	5,2%	9,5%	6,8%
Forces Armades	10.090	5,8%	4,1%	8,1%
Administració Justícia	3.641	2,1%	13,5%	15,7%
Ens Públics	3.908	2,3%	-10,2%	7,0%
ADMINISTRACIÓ CA.	87.765	50,7%	6,7%	6,6%
Conselleries i els seus OO.AA.	21.947	12,7%	-3,1%	8,9%
Docència no Universitària	31.470	18,2%	0,5%	5,8%
Institucions Sanitàries S.N.S.	34.348	19,9%	21,4%	7,1%
Forces de Seguretat	0	0,0%	0,0%	0,0%
Administració de Justícia	0	0,0%	0,0%	0,0%
ADMINISTRACIÓ LOCAL	35.695	20,6%	7,1%	5,7%
UNIVERSITATS	9.218	5,3%	12,6%	9,3%
TOTAL	173.026	100%	6,2%	6,6%

*No es té en compte ni correus ni personal a l'estranger.

**Informació no disponible en la distribució dels efectius de l'Administració de l'any 2004.

Font: PIMEC a partir del Registro Central de Personal del M.A.P.

