

La destrucció d'ocupació a Catalunya entre 2008 i 2013

Juliol 2016

Resum executiu

- Entre 2008 i 2013 Catalunya passa d'ocupar 3.581.300 persones a ocupar-ne 2.969.600, és a dir, 611.700 persones menys treballant, o dit d'una altra manera, una caiguda del 17,1%.
- Aquests són alguns dels trets de perfil social que presenta la destrucció d'ocupació indicada:
 - La gent més jove (menors de 35 anys) es veu molt més afectada pel fenomen que no pas la gent de més edat. La caiguda és del 38,5% en el primer cas, enfront del 3,7% en el segon.
 - Es destrueix més ocupació entre els estrangers que entre els espanyols (-12,8%, enfront de -23,8% els estrangers comunitaris i -41,4% els extracomunitaris.
 - Per sexe, els homes (-22,0%) perden el doble d'ocupació en termes relatius que les dones (-10,8%).
- Segons la situació laboral dels treballadors, també es detecten diferències notables:
 - Els assalariats del sector privat disminueixen un 20,3%, mentre que els del sector públic creixen un +3,4%.
 - Augmenten un 9,2% els ocupats a jornada parcial, mentre que disminueixen un 20,5% els de jornada completa. No obstant això, aquesta darrera segueix essent la dedicació més habitual (84,7% del total d'ocupats).
 - Els contractes temporals redueixen el seu pes sobre el total d'assalariats, pel fet que el nombre de persones ocupades amb contracte de duració indefinida (-14,5%) baixa menys que el de les que tenen contractes de duració temporal (-27,9%).
- Per tipologies d'empresa, l'evolució és aquesta:
 - El sector de la construcció (-54,7%) va ser el que més ocupació va destruir, seguit de la indústria (-28,7%), el primari (-15,8%) i els serveis (-6,8%).
 - Les pimes van destruir més ocupació que les grans empreses. Per segments, les petites van reduir l'ocupació un 22,0%, les mitjanes un 15,5% i les microempreses un 13,7%; mentre que l'ocupació a les grans empreses va caure un 6,4%.
- A nivell territorial, l'ocupació va caure en major grau a Barcelona (-17,9%) i Tarragona (-18,2%) que no pas a Lleida (-10,7%) i Girona (-13,8%).

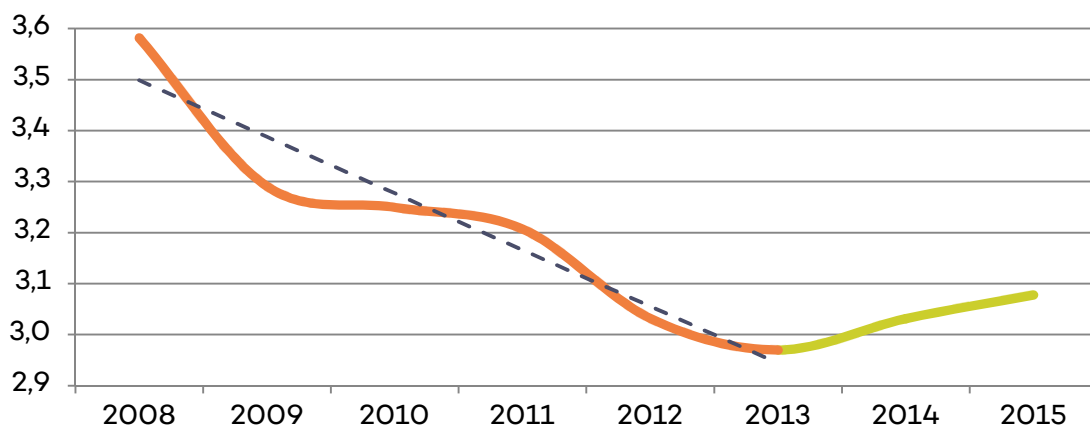
0 Introducció

La profunda crisi econòmica recent ha tingut un clar impacte sobre el mercat de treball, i ha destruït molta ocupació i incrementat el nombre de persones desocupades. A data actual, malgrat que a Catalunya s'encadenen ja tres anys de reducció del nombre d'aturats, els greus efectes de la crisi sobre el mercat de treball són encara molt evidents.

La destrucció de llocs de treball s'inicia de manera clara al 2008, quan Catalunya tenia 3.581.300 persones ocupades enfront de les 2.969.600 de 2013, 611.700 persones menys treballant, una pèrdua del 17,1% (Gràfic 1). El ritme de pèrdua és altíssim, ni més menys que de 122.000 ocupats per any de mitjana, un -3,7% anual durant aquest període de cinc anys.

En aquest INFORMES, que descansa en dades de l'EPA (Enquesta de Població Activa) posem el focus en aquest període de destrucció d'ocupació (2008-2013) per tal de conèixer quins van ser els col·lectius de persones i empreses més afectats en funció de 1) les característiques personals (edat, nacionalitat i sexe), 2) tipus de relació laboral (situació professional, jornada laboral i contracte de treball), 3) algunes característiques de les empreses (sector d'activitat, dimensió de l'empresa i sector econòmic) i 4) per demarcacions territorials.

Gràfic 1. Evolució de l'ocupació a Catalunya (Milions de persones)



Font: INE

1 La reducció d'ocupació segons les característiques socials

L'ocupació a Catalunya ha evolucionat de manera diferent entre els diversos col·lectius de població activa. En aquest apartat analitzem les diferències en funció de l'edat, la nacionalitat i el sexe d'aquestes persones.

1.1 En funció de l'edat

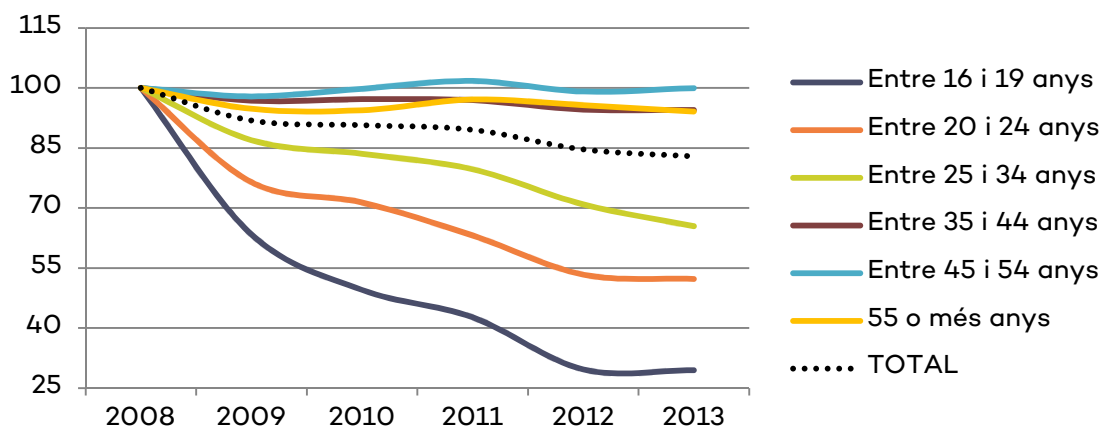
Existeix una relació clara entre edat i evolució de l'ocupació durant els anys 2008-2013, sent els col·lectius de menor edat els que es veuen més afectats. En el grup de menors de 20 anys l'ocupació cau un 70,5%; entre 20 i 24 anys, un 47,7% i entre 25 i 34 anys, un 34,6%.

L'ocupació de persones d'entre 35 i 44 anys (-5,5%) i de 55 o més anys (-5,9%) es veu menys afectada, i en el col·lectiu d'entre 45 i 54 anys pràcticament no varia el nombre de persones ocupades al llarg d'aquest període (Gràfic 2).

Si agrupem aquests col·lectius, mentre que entre els menors de 35 anys l'ocupació cau en un 38,5%, entre els de 35 anys i més, només cau un 3,7%.

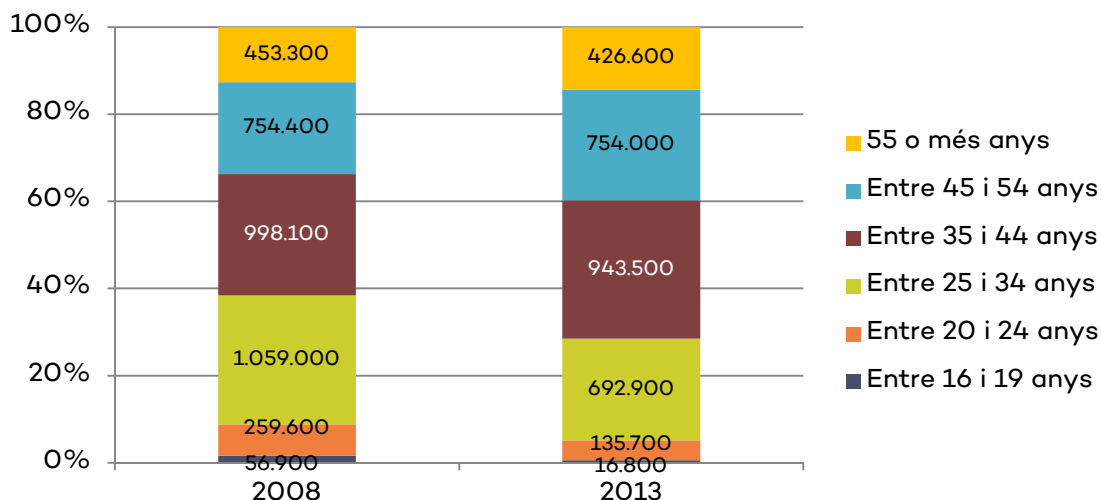
Això provoca que els grups d'edat per sota de 35 anys redueixin el seu pes sobre el total, en benefici dels majors de 35 anys, amb una variació en el pes relatiu de gairebé 10 punts percentuals entre 2008 i 2013 (Gràfic 3).

Gràfic 2. Ocupació en funció de l'edat a Catalunya (Índex base 2008=100)



Font: INE

Gràfic 3. Distribució de l'ocupació en funció de l'edat a Catalunya (Nombre de persones)



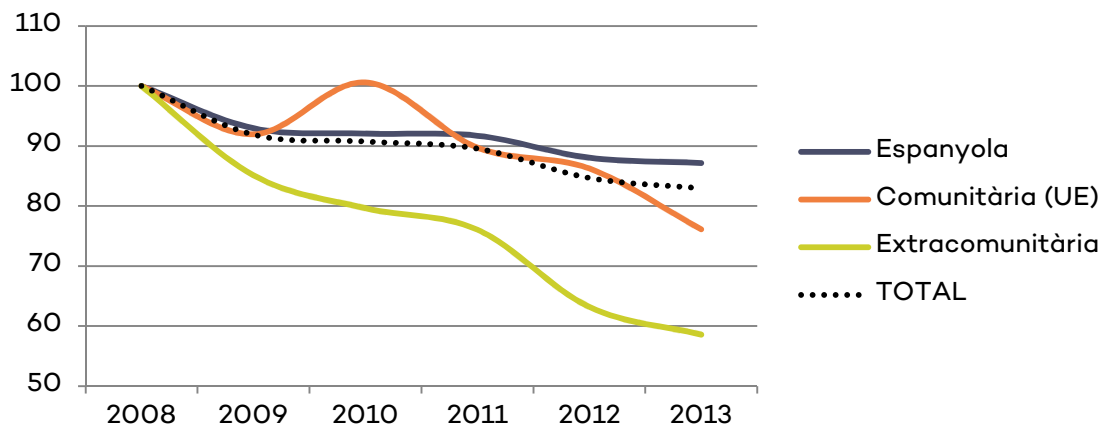
Font: INE

1.2 En funció de la nacionalitat

La crisi destrueix ocupació de manera molt més accentuada entre la població estrangera, especialment la de fora de la Unió Europea (caiguda del 41,4% dels ocupats), però també entre els estrangers comunitaris (-23,9%). Per contra, el nombre de persones ocupades de nacionalitat espanyola disminueix un 12,8% (Gràfic 4).

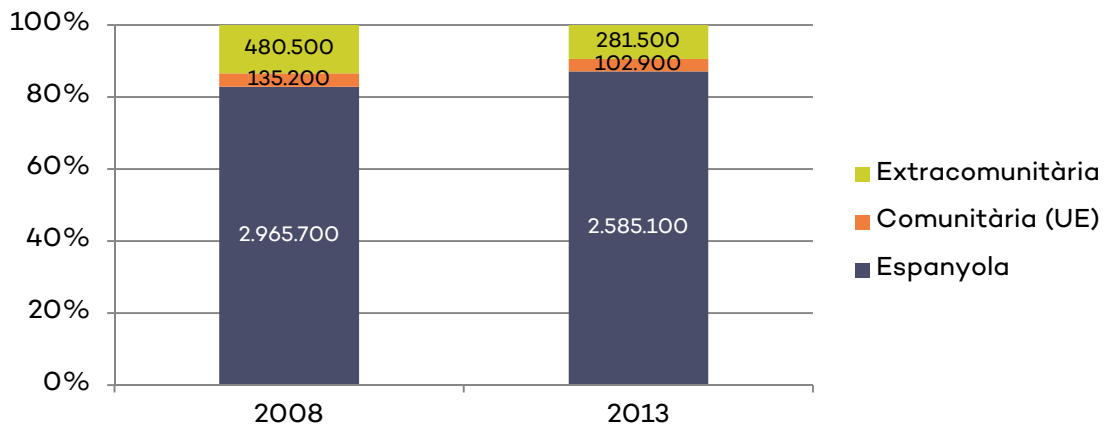
Aquesta combinació provoca que les persones de nacionalitat espanyola guanyin pes en el total d'ocupació a Catalunya en detriment dels estrangers (Gràfic 5).

Gràfic 4. Ocupació en funció de la nacionalitat a Catalunya (Índex base 2008=100)



Font: INE

Gràfic 5. Distribució de l'ocupació en funció de la nacionalitat a Catalunya (Nombre de persones)



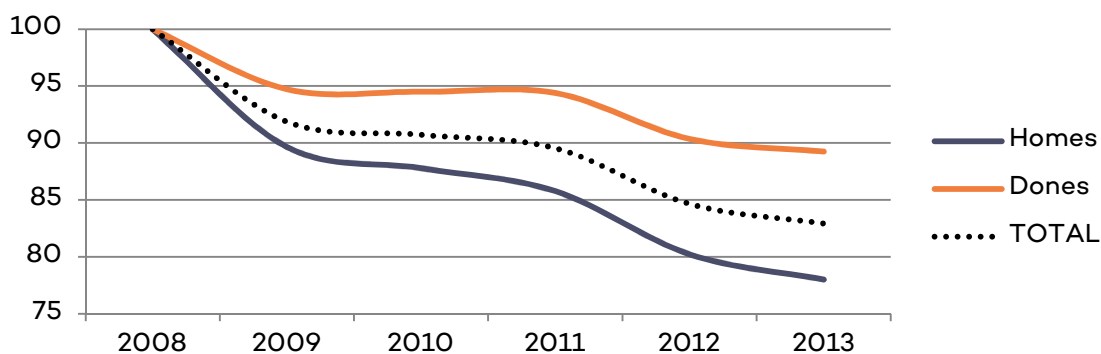
Font: INE

1.3 En funció del sexe

La caiguda en el nombre d'ocupats homes (-22,0%) és més del doble en termes relatius que entre les dones (-10,8%). La tendència és similar, però les taxes de pèrdua són més accelerades entre els homes (Gràfic 6).

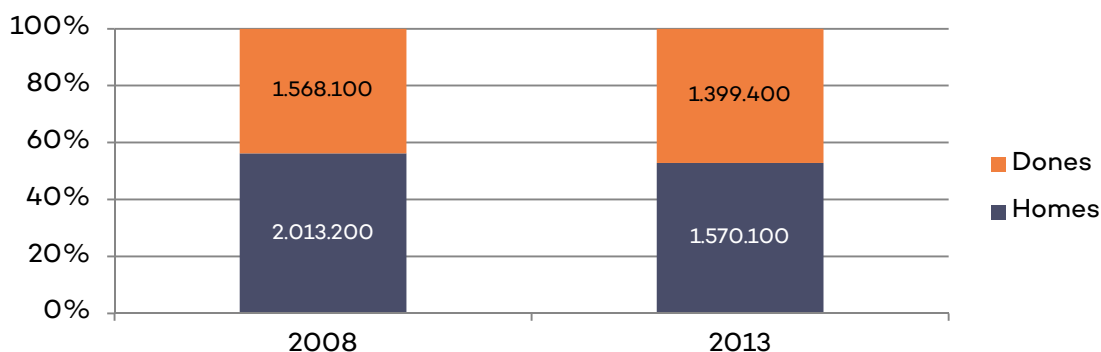
Aquest fet suposa un apropament en el repartiment de l'ocupació en funció del sexe, tot i que els homes segueixen tenint un pes superior al de les dones sobre el total (Gràfic 7).

Gràfic 6. Ocupació en funció del sexe a Catalunya (Índex base 2008=100)



Font: INE

Gràfic 7. Distribució de l'ocupació en funció del sexe a Catalunya (Nombre de persones)



Font: INE

2 La caiguda d'ocupació segons la situació laboral

En aquest apartat analitzem les diferències en la destrucció d'ocupació segons la situació professional dels ocupats, la durada de la jornada laboral i el tipus de contracte dels assalariats.

2.1 En funció de la situació professional

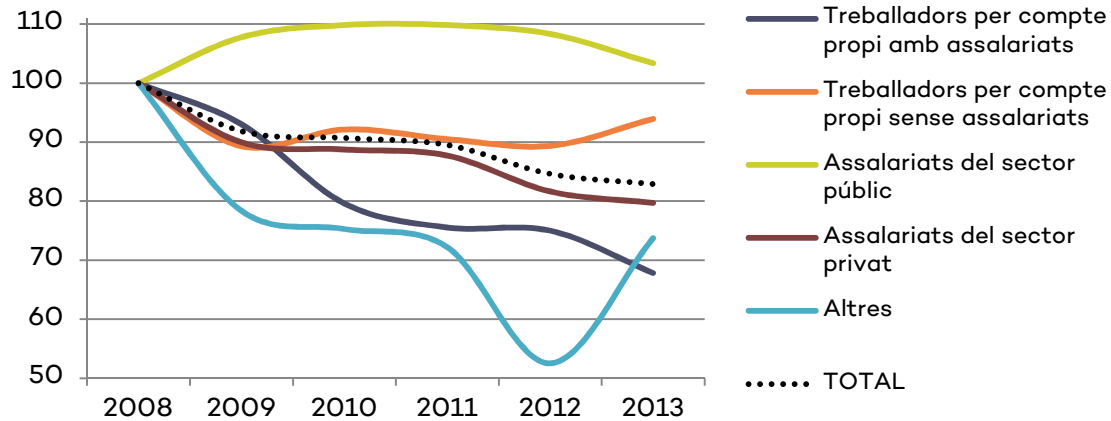
En el període de 2008 a 2013 el nombre d'assalariats del sector privat va caure en una xifra de 670.000 persones, una caiguda absoluta del 20,3%. Enfront d'aquesta dinàmica tan negativa, d'acord amb l'EPA, els assalariats del sector públic van augmentar, en el mateix període, en 12.800 persones, un 3,4% més (Gràfic 8).

El nombre de treballadors per compte propi amb assalariats va caure un 32,2%, mentre que els sense assalariats ho van fer en molt menor mesura (-6,0%). Aquests darrers es van recuperar, també abans d'acabar el període que

considerem. Les altres situacions professionals, principalment ajudants en negocis familiars, disminueixen la seva ocupació un -26,3%

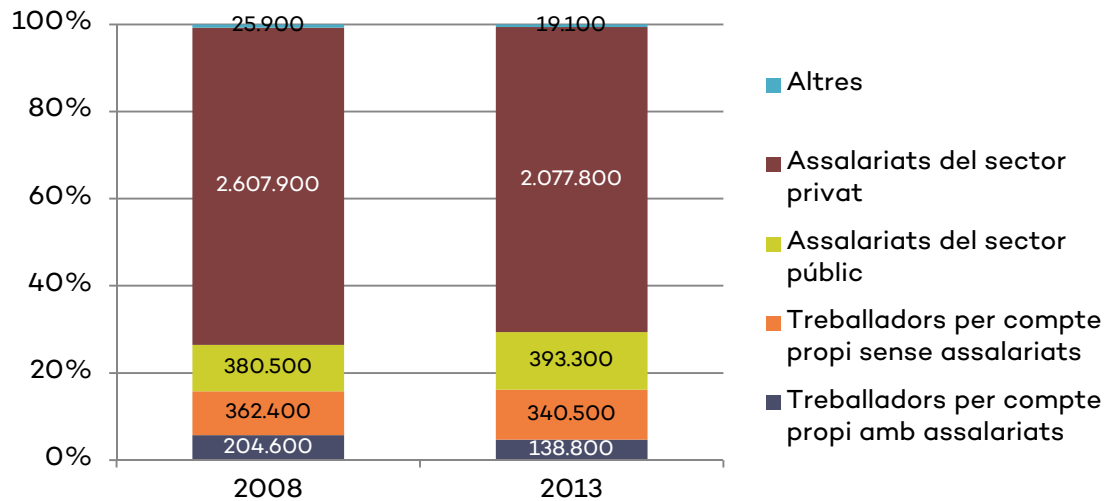
Amb tot, els treballadors per compte propi guanyen pes en el total d'ocupació, mentre que els assalariats en perden a causa de la caiguda del sector privat (Gràfic 9).

Gràfic 8. Ocupació en funció de la situació professional a Catalunya (Índex base 2008=100)



* "Altres" inclou membres de cooperatives, persones que ajuden al negoci familiar i altres
Font: INE

Gràfic 9. Distribució de l'ocupació en funció de la situació professional a Catalunya (Nombre de persones)



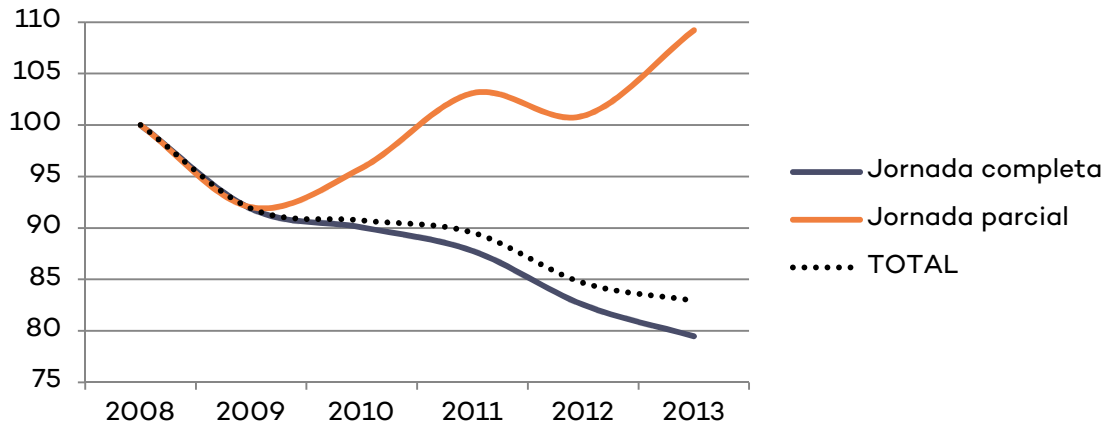
* "Altres" inclou membres de cooperatives, persones que ajuden al negoci familiar i altres
Font: INE

2.2 En funció de la jornada laboral

La destrucció d'ocupació entre 2008 i 2013 va venir acompanyada d'un augment del nombre de persones amb treball de dedicació parcial, tal com es recull en el Gràfic 10. En canvi, els ocupats a jornada completa disminueixen un 20,5% en el mateix període.

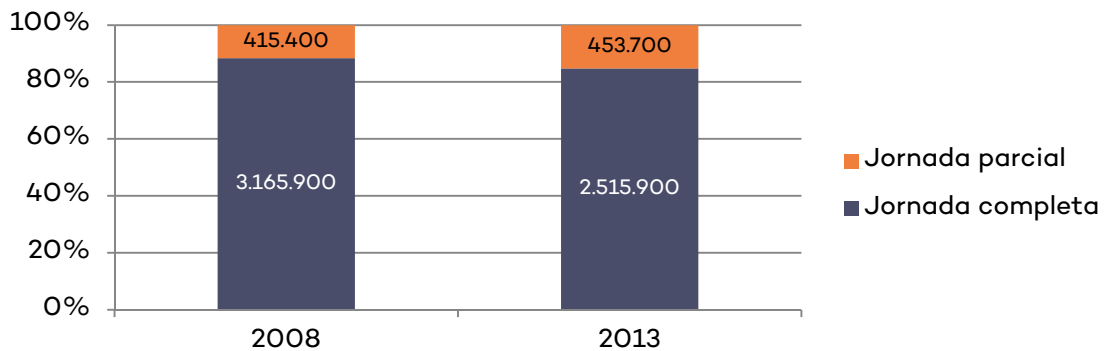
Això provoca que el treball a temps parcial guanyi pes sobre el total, per bé que segueix representant encara un percentatge relativament reduït (15,3%) sobre el total (Gràfic 11).

Gràfic 10. Ocupació en funció de la jornada laboral a Catalunya (Índex base 2008=100)



Font: INE

Gràfic 11. Distribució de l'ocupació en funció de la jornada laboral a Catalunya (Nombre de persones)



Font: INE

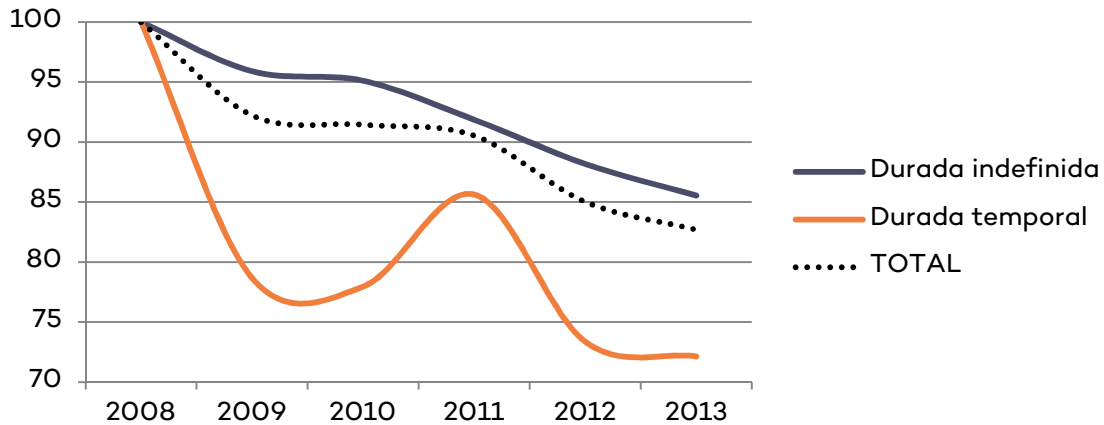
2.3 En funció de la durada del contracte

Entre 2008 i 2013 els contractes d'assalariats de duració temporal són els més fluctuants, tal com queda palès al Gràfic 12, on veiem que amb l'esclat de la crisi es registra una forta caiguda dels contractes temporals, per recuperar-se lleugerament entre 2010 i 2011 i tornar a disminuir al 2012¹. Considerant el conjunt del període, es produeix una reducció acumulada del nombre de persones ocupades amb contracte temporal del -27,9%. En canvi, els contractes indefinits disminueixen un -14,5%, lleugerament per sota del 17,3% del total d'assalariats.

¹Al 2009 el PIB català presenta la caiguda més forta del període (-4,2), al 2010 hi ha un lleuger repunt (+0,6%) i al 2012 s'observa de nou una forta caiguda (-2,9%).

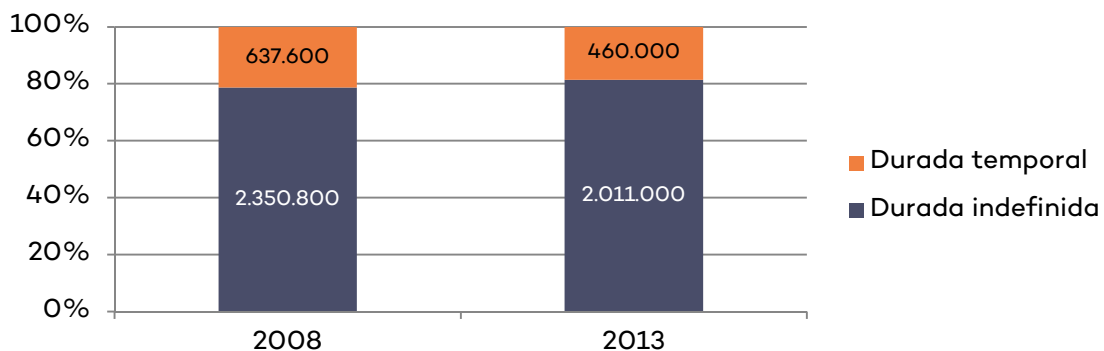
Això fa que en l'estoc de contractes que reflecteix l'EPA la temporalitat disminueixi durant els anys de crisi econòmica, per situar-se en una cinquena part del total en acabar el període. (Gràfic 13).

Gràfic 12. Persones assalariades en funció de la durada del contracte de treball a Catalunya (índex base 2008=100)



Font: INE

Gràfic 13. Distribució de les persones assalariades en funció de la durada del contracte de treball a Catalunya (Nombre de persones)



Font: INE

3 La reducció d'ocupació segons tipus d'empresa

En aquest apartat analitzem les diferències en la destrucció d'ocupació durant el període 2008-2013 en funció del sector d'activitat, de la dimensió empresarial i del sector econòmic a què pertanyien les empreses.

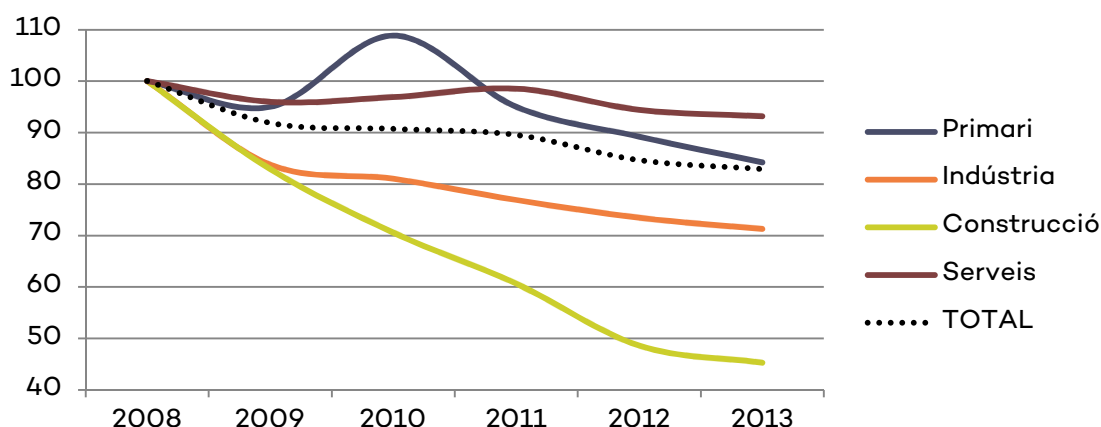
3.1 En funció del sector d'activitat

Entre els grans sectors destructors d'ocupació (Gràfic 14) no hi ha dubte que el més afectat per la crisi econòmica va ser el de la construcció (-54,7% de disminució), seguit de la indústria (-28,7%), el primari (-15,8%) i els serveis (-6,8%).

Amb un major detall, a la Taula 1 es pot observar com la caiguda de la indústria correspon bàsicament a les activitats manufactureres, que van perdre prop del 30% dels seus efectius. En el sector serveis la disminució s'explica principalment per l'evolució de les activitats immobiliàries, professionals, científiques i serveis auxiliars, i del comerç. Per contra, els serveis d'informació i comunicació, i els relacionats amb el sector públic incrementen el nombre de persones ocupades en el mateix període.

Com a conseqüència de l'anterior, durant la crisi la preponderància dels serveis en l'economia catalana tendeix a augmentar. Aquest increment (+8 punts percentuals), es compensa amb la pèrdua de pes de la construcció (-5 pp) i la indústria (-3 pp), mentre que el sector primari manté el seu pes sobre el total (Gràfic 15).

Gràfic 14. Ocupació en funció del sector d'activitat a Catalunya (Índex base 2008=100)



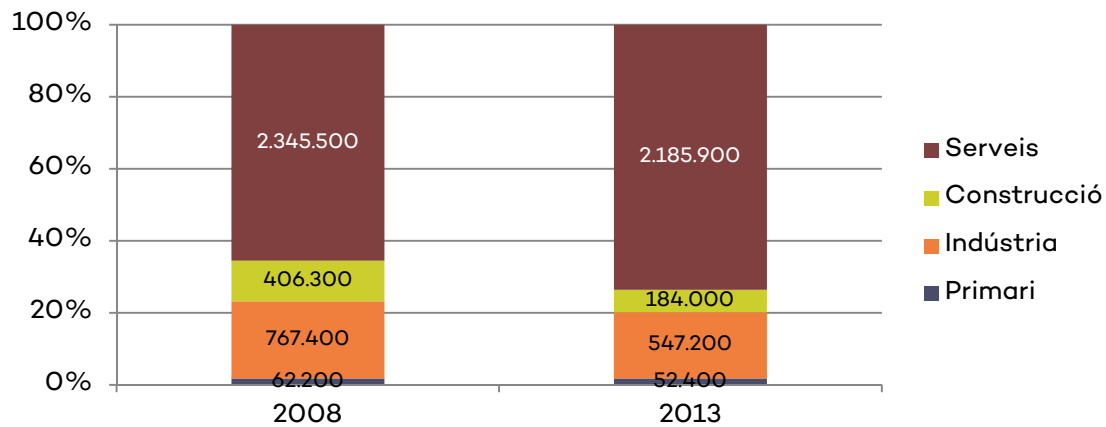
Font: INE

Taula 1. Ocupació en funció de la branca d'activitat a Catalunya (Índex base 2008=100)

| | 2008 | 2009 | 2010 | 2011 | 2012 | 2013 |
|--|------|-------|-------|-------|-------|-------|
| PRIMARI | 100 | 95,0 | 108,8 | 95,0 | 89,2 | 84,2 |
| INDÚSTRIA | 100 | 83,8 | 81,0 | 76,9 | 73,5 | 71,3 |
| Indústries extractives, energia i aigua, reciclatge i tractament de residus | 100 | 86,8 | 82,9 | 88,5 | 87,6 | 99,3 |
| Manufactures | 100 | 83,6 | 80,9 | 76,2 | 72,5 | 69,5 |
| CONSTRUCCIÓ | 100 | 82,9 | 70,6 | 60,6 | 48,6 | 45,3 |
| SERVEIS | 100 | 96,0 | 96,9 | 98,5 | 94,4 | 93,2 |
| Comerç i reparació | 100 | 93,5 | 92,6 | 95,7 | 90,2 | 87,1 |
| Informació i comunicacions | 100 | 106,1 | 104,5 | 101,8 | 94,2 | 102,8 |
| Activitats financeres i d'assegurances | 100 | 92,8 | 95,1 | 77,5 | 74,1 | 89,0 |
| Activitats immobiliàries | 100 | 86,1 | 84,1 | 85,8 | 64,9 | 76,7 |
| Activitats professionals, científiques, tècniques, administratives i serveis auxiliars | 100 | 87,3 | 90,8 | 89,7 | 88,0 | 85,6 |
| Administració pública, defensa, Seguretat Social obligatòria, educació i serveis socials | 100 | 107,4 | 108,3 | 112,4 | 110,2 | 106,7 |
| Activitats artístiques i d'oci, serveis domèstics i altres | 100 | 91,3 | 95,9 | 99,3 | 95,9 | 96,9 |

Font: INE

Gràfic 15. Distribució de l'ocupació en funció del sector d'activitat a Catalunya (Nombre de persones)



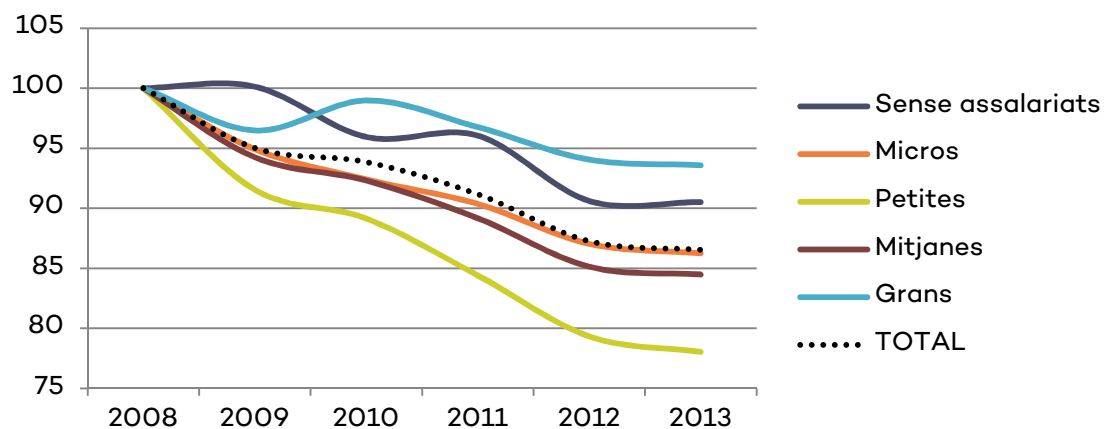
Font: INE

3.2 En funció de la dimensió d'empresa

Per dimensió d'empresa, les pimes amb assalariats són les més castigades per la crisi. Entre 2008 i 2013, les petites empreses perden un 22,0% d'afiliats a la Seguretat Social, les mitjanes un 15,5% i les microempreses un 13,7%, lleugerament per sota del 13,5% de caiguda global. Les empreses sense assalariats disminueixen durant aquest mateix període un 9,5% i en les grans empreses, que són el grup que millor es comporta en termes d'ocupació, el nombre de treballadors disminueix un 6,4% (Gràfic 16).

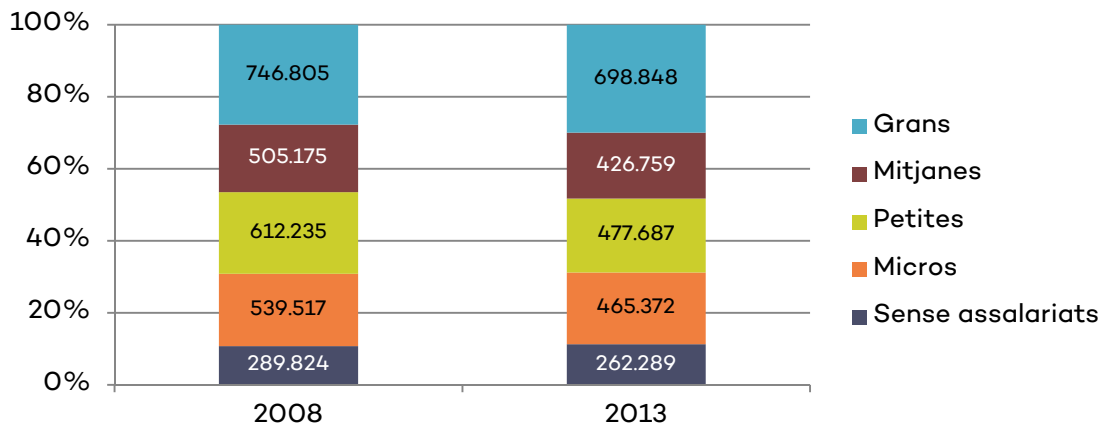
Això propicia que al 2013 les grans empreses suposin el 30% de l'ocupació a Catalunya, 2,3 punts percentuals més que al 2008. Entre les pimes amb assalariats, només les micro mantenen el pes sobre el total, mentre que les sense assalariats augmenten lleugerament el seu pes (Gràfic 17).

Gràfic 16. Ocupació en funció de la dimensió de l'empresa a Catalunya (Índex base 2008=100)



Font: PIMEC a partir de la Seguretat Social.

Gràfic 17. Distribució de l'ocupació en funció de la dimensió de l'empresa a Catalunya (Nombre de persones)



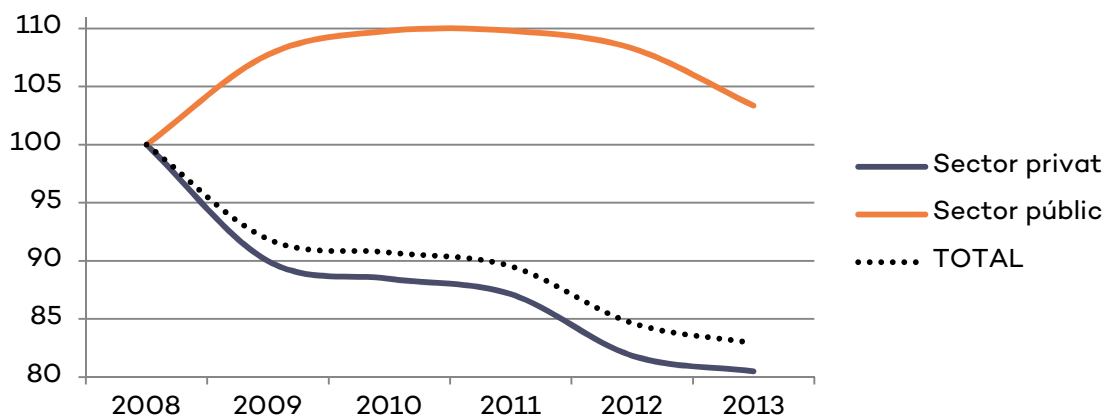
Font: PIMEC a partir de la Seguretat Social.

3.3 Sector públic–Sector privat

El nombre d'assalariats del sector públic presenta una evolució diferenciada de l'ocupació total, amb un increment acumulat del +3,4%, tot i una reducció al final del període, justament quan el sector privat inicia una certa estabilitat. En canvi, l'ocupació privada, tant assalariada com per compte propi, disminueix entre 2008 i 2013 un 19,5%, en sintonia amb el cicle econòmic (Gràfic 18).

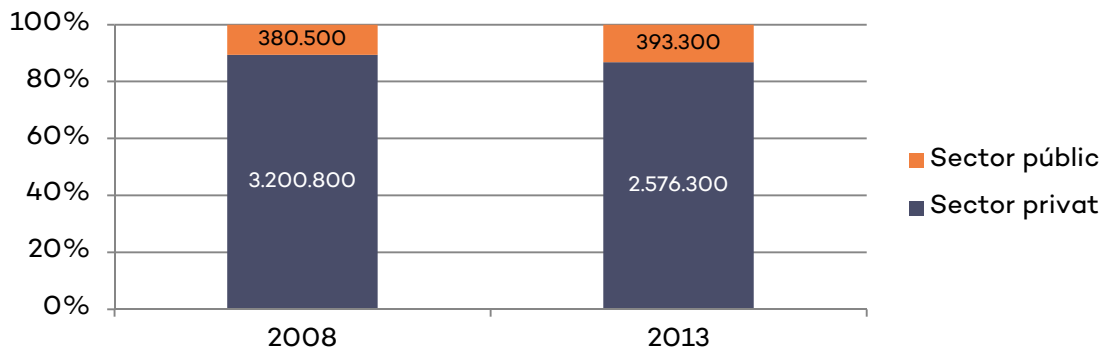
Això fa que l'ocupació pública guanyi 2,6 punts percentuals de pes sobre el conjunt de l'ocupació catalana (Gràfic 19) i passi a representar un 13,2% del total.

Gràfic 18. Ocupació en funció del sector econòmic a Catalunya (Índex base 2008=100)



Font: INE

**Gràfic 19. Distribució de l'ocupació en funció de l'edat a Catalunya
(Nombre de persones)**

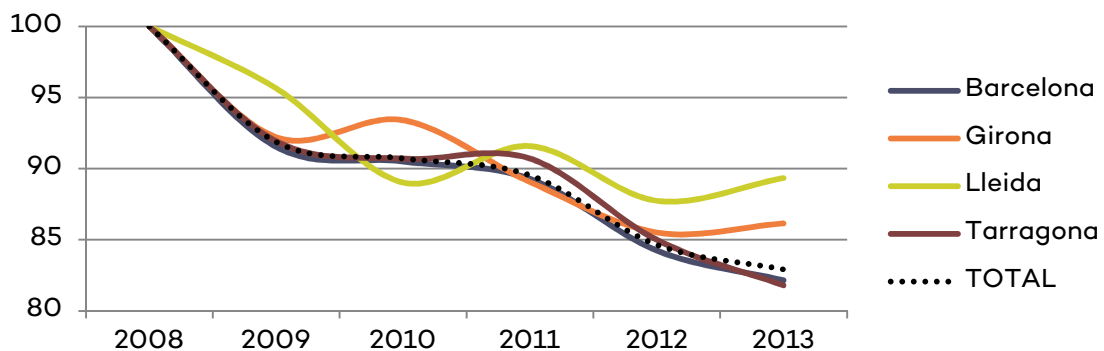


Font: INE

4 La caiguda de l'ocupació per demarcacions territorials

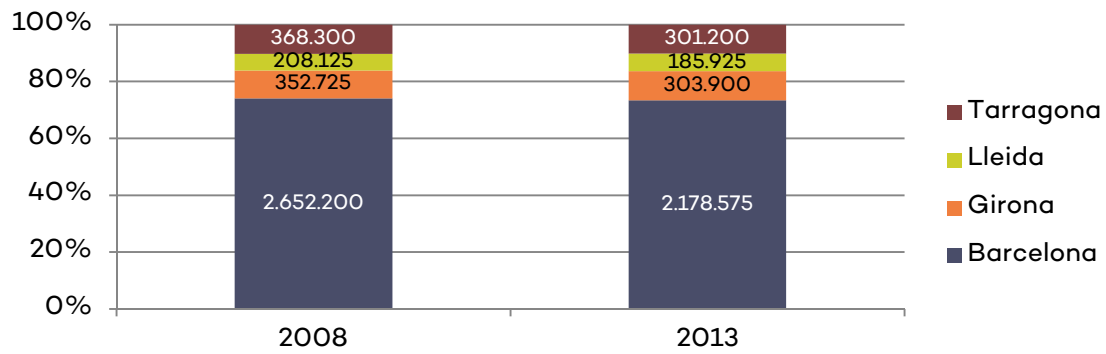
L'ocupació a Catalunya presenta una evolució força homogènia a nivell territorial durant la major part del període considerat. Barcelona (-17,9%) i Tarragona (-18,2%) presenten la caiguda més gran (Gràfic 20). Lleida (-10,7%) i Girona (-13,8%) disminueixen menys, sobretot pel millor comportament que enregistren al 2013. Això fa que aquestes dues demarcacions guanyin pes sobre el total en acabar el període, mentre que Tarragona i Barcelona en perdin (Gràfic 21). Malgrat tot, no es produeixen canvis substancials en els pesos territorials entre 2008 i 2013, que es mantenen a Barcelona com a demarcació que acumula gairebé tres quartes parts del total català, força en sintonia amb la distribució de la població total.

Gràfic 20. Ocupació en funció de la demarcació territorial a Catalunya (Índex base 2008=100)



Font: INE

**Gràfic 21. Distribució de l'ocupació en funció de la demarcació territorial a Catalunya
(Nombre de persones)**



Font: INE