



Empleats públics a Espanya i Catalunya 2007-2013

Juliol 2013

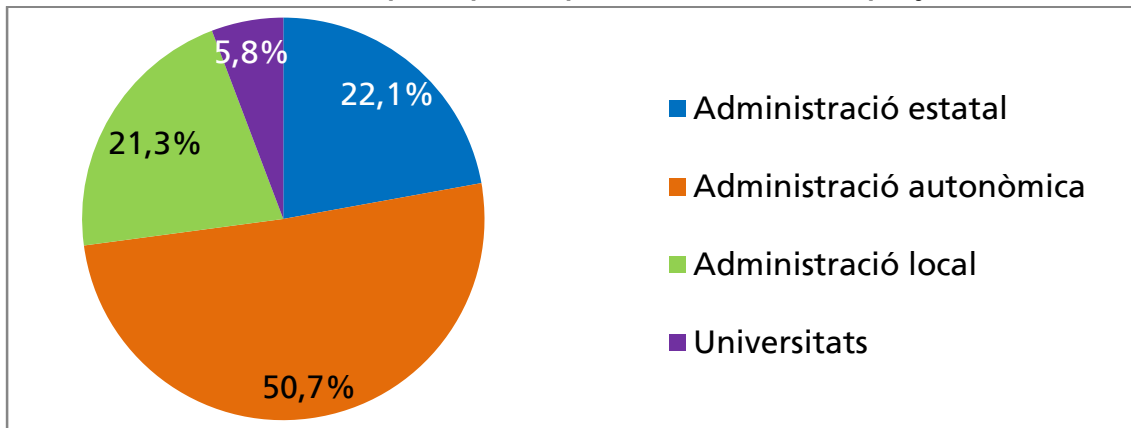
PIMEC realitza un seguiment de l'ocupació al sector públic des de l'any 2008. Des d'aleshores s'han fet diverses actualitzacions i aquesta n'és la darrera, amb les xifres publicades pel Ministerio de Hacienda y Administraciones Públicas¹ referents a gener de 2013.

1. Personal de l'administració pública a Espanya

A l'Estat espanyol, a gener de 2013 hi havia un total de 2.576.746² empleats públics, 64.708 més que a gener de 2007.

Per administracions, el sector públic que ocupa més treballadors és l'autonòmic (50,7%), seguit del central (22,1%) i el local (21,3%), mentre que les universitats ocupen el 5,8% dels empleats públics (gràfic 1).

Gràfic 1. Distribució dels empleats públics per administracions a Espanya. Gener 2013



Font: Elaboració pròpia a partir de Ministerio de Hacienda y Administraciones Públicas

En termes dinàmics, mentre l'administració estatal i autonòmica han incrementat les seves plantilles un 3,2% i un 3,7% respectivament, l'administració local les ha reduït un 8,7% (quadre 1). Un cas excepcional és el de les universitats, que a causa d'un canvi metodològic van incrementar notablement el seu nombre d'empleats en el butlletí de gener del 2012.

¹El *Boletín estadístico del personal al servicio de las administraciones públicas* es publica periòdicament per donar dades sobre empleats públics a gener i a juliol de cada any. Aquesta font no es correspon exactament amb l'EPA (Enquesta de Població Activa) per diferències metodològiques en la seva elaboració. L'EPA és una estimació a que es fa a partir d'una mostra, i en canvi el Registre és el personal que consta amb nòmnes d'organismes públics. Però no hi són tots els empleats. El Registre no inclou els treballadors de Correus, els alts càrrecs, el personal d'organismes autònoms de les Comunitats autònomes, el personal de consorcis, personal laboral amb contractes de durada inferior a 6 mesos, entre altres.

²Aquestes dades oficials. A del primer trimestre del 2013, en què el nombre d'assalariats públics es xifrava en 2.845.800.

Quadre 1. Empleats públics a Espanya per tipus d'administració. Gener 2007 - Gener 2013

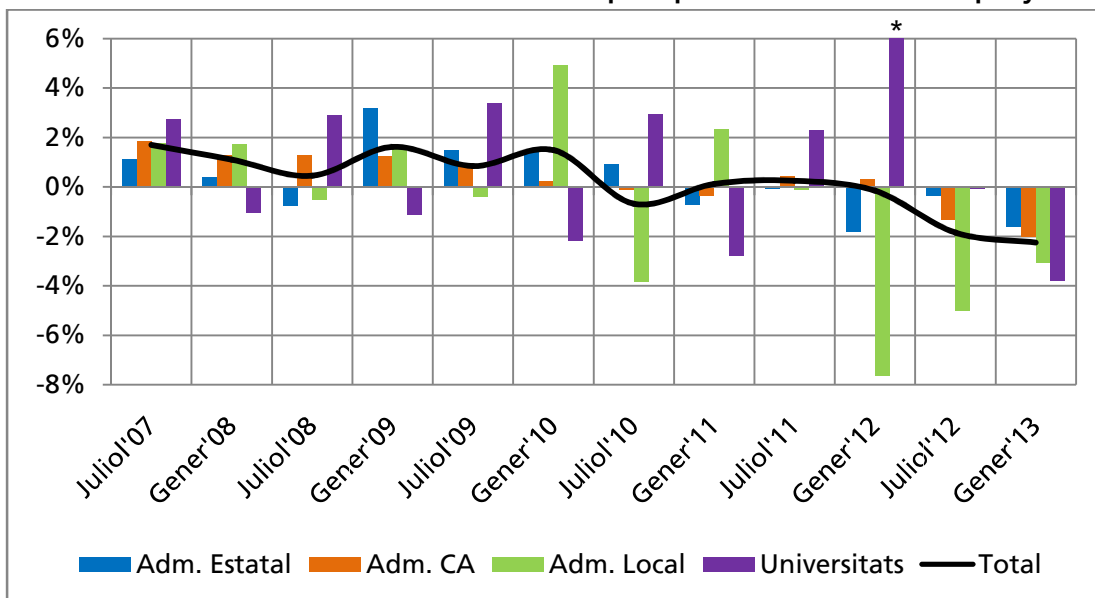
	Empleats 2013	Distribució 2013	Variació 2007-13
Administració estatal	570.691	22,1%	3,2%
Administració autonòmica	1.307.343	50,7%	3,7%
Administració local	549.807	21,3%	-8,7%
Universitats	148.905	5,8%	54,7%
Total	2.576.746	100,0%	2,6%

Font: Ministerio de Hacienda y Administraciones Públicas

El detall temporal de l'evolució dels empleats públics posa en relleu que a Espanya van anar augmentant en nombre des de gener de 2007 fins a gener de 2010 (acumulant un +5,9%), que van estancar-se entre aquesta data i gener de 2012 (-0,5%) i van disminuir entre gener de 2012 i gener de 2013 (caiguda acumulada del -4,1%) (gràfic 2).

En el conjunt del període gener 2007-gener 2010, totes les administracions van tenir una contribució positiva al creixement del nombre d'empleats públics. Entre gener de 2010 i gener de 2012, el comportament de les diferents administracions és heterogeni, amb alts i baixos. En canvi, al llarg del 2012 s'ha produït un descens en el nombre d'empleats públics a les quatre administracions espanyoles.

Gràfic 2. Taxes de variació intersemestral per tipus d'administració a Espanya

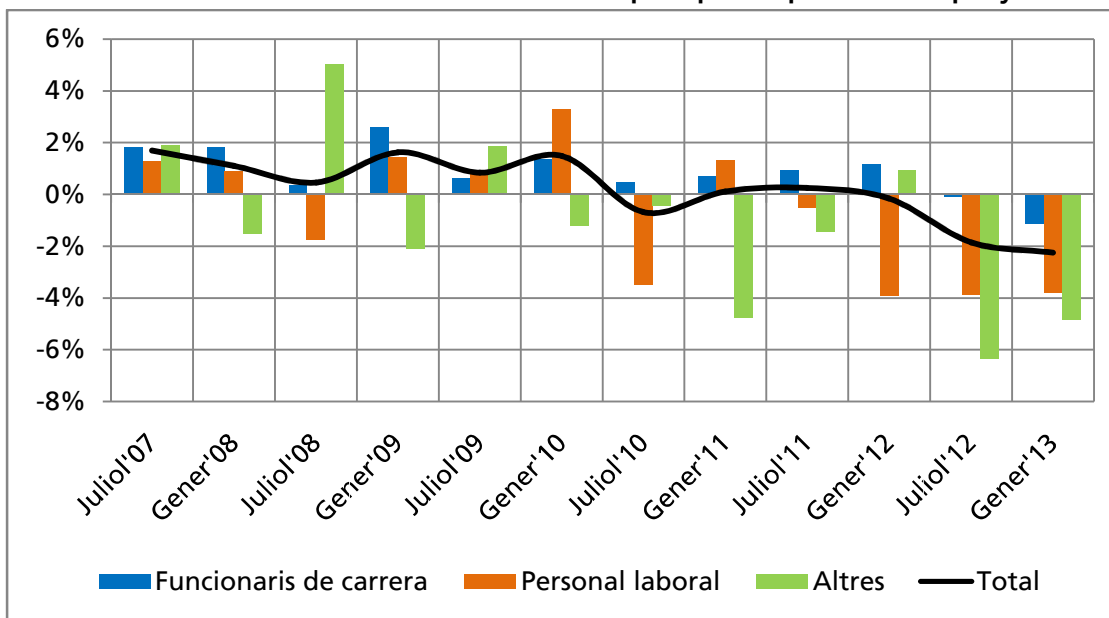


*Com a conseqüència d'un canvi metodològic (s'inclou personal que abans no es considerava), el personal universitari augmenta un 50,2%, però aquest increment no és real sinó estadístic.

Font: Elaboració pròpia a partir de Ministerio de Hacienda y Administraciones Públicas

Per tipus de personal, en el període gener 2007-gener 2010 van augmentar els tres que considera el registre (funcionaris de carrera, personal laboral i altres)³. Entre gener de 2010 i gener de 2012 només van continuar augmentant els funcionaris, i al 2012 tots els tipus han disminuït (gràfic 3).

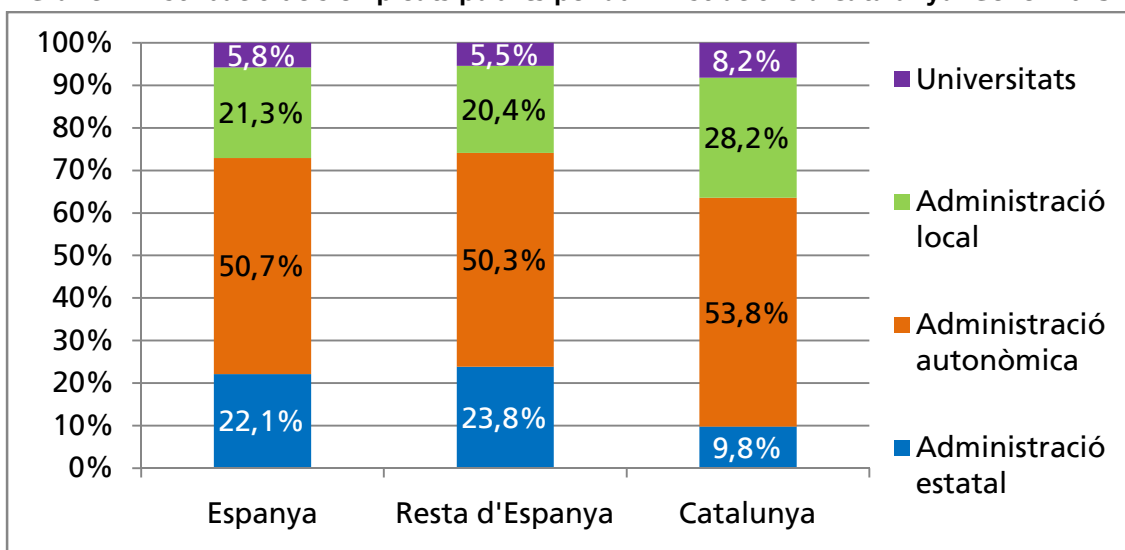
Gràfic 3. Taxes de variació intersemestral per tipus de personal a Espanya



Font: Elaboració pròpia a partir de Ministerio de Hacienda y Administraciones Públicas.

2. Personal de l'administració pública a Catalunya

Gràfic 4. Distribució dels empleats públics per administracions a Catalunya. Gener 2013



Font: Elaboració pròpia a partir de Ministerio de Hacienda y Administraciones Públicas.

³Els altres empleats públics inclou personal eventual, funcionaris interins, funcionaris de plaça no dividits en escalafons, contractats i personal divers.

A Catalunya, al gener de 2013 hi havia un total de 306.976 empleats públics. Per administracions, la que ocupa més treballadors és l'autonòmica (53,8%), seguida de la local (28,2%), i l'administració estatal (9,8%) i universitats (8,2%). L'administració estatal aquí hi té menys pes i, en canvi, l'administració local i les universitats el tenen considerablement més gran (gràfic 4 i quadre 2).

Comparant els empleats públics de gener de 2007 amb els de gener de 2013, a Catalunya n'hi ha un 10,6% més, concretament 29.427. Aquest augment reflecteix moviments diferenciats per funcions i administracions. Els més destacables són aquests (quadre 2): Universitats (+18.200, per canvi de criteris d'inclusió en el registre, que els ha fet augmentar un 266%); Ensenyament no universitari (+5.700); Sanitat (+5.500); Forces de seguretat (+4.100, per desplegament mossos) i Administració local (-5.500).

Quadre2. Empleats públics a Catalunya per tipus d'administració. Gener 2007 - Gener 2013

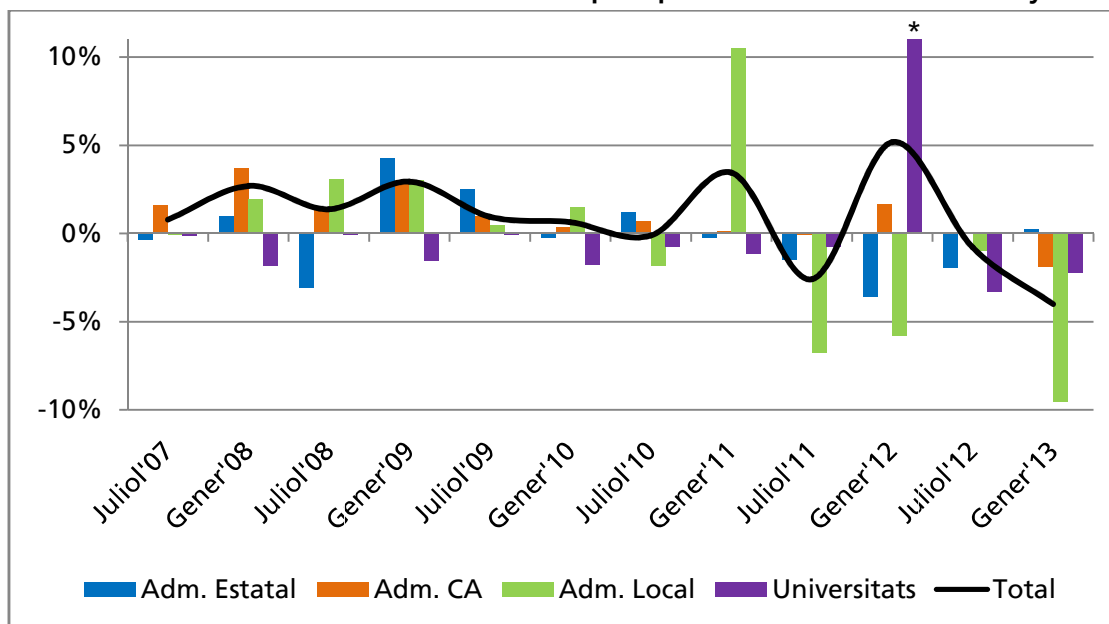
	Empleats 2013	Distribució 2013	Variació 2007-13	Catalunya/ Espanya 2013
Administració estatal	30.136	9,8%	-2,1%	5,3%
Ministeris i organismes autònoms	12.180	4,0%	-12,8%	5,8%
Agències estatals	1.680	0,5%	100,0%	11,2%
Sanitat, Seguretat Social i defensa	-	0,0%	-	0,0%
FFCC, seguretat de l'Estat	6.933	2,3%	-2,4%	4,7%
Forces armades	1.722	0,6%	10,7%	1,4%
Administració de justícia	2.191	0,7%	19,6%	9,0%
Ens públics	5.430	1,8%	-14,1%	11,6%
Administracions autonòmiques	165.092	53,8%	11,7%	12,6%
Conselleries i organismes autònoms	30.285	9,9%	3,4%	13,6%
Docència no universitària	71.001	23,1%	8,8%	13,5%
Institucions sanitàries	39.089	12,7%	16,0%	7,9%
Forces de seguretat	17.310	5,6%	30,7%	65,5%
Administració de justícia	7.407	2,4%	17,4%	19,6%
Administracions locals	86.657	28,2%	-5,9%	15,8%
Universitats	25.091	8,2%	266,5%	16,9%
Total	306.976	100,0%	10,6%	11,9%

Font: Ministerio de Hacienda y Administraciones públicas.

Sens dubte, un dels fets més rellevants del període és la reducció d'empleats públics que s'ha produït al 2012 a remolc de la política d'estalvi de les administracions. Aquesta és la variació: Catalunya -15.375 (-4,8%) i resta d'Espanya -93.716 (-4,0%).

Els empleats públics a Catalunya representen l'11,9% del total de l'Estat, i aquest pes es diferencia en funció de l'administració: l'estatal ocupa a Catalunya el 5,3% del total espanyol, mentre que els empleats públics catalans suposen el 12,6%, 15,8% i 16,9% del total de l'Estat dels assalariats de l'administració autonòmica, local i universitats respectivament. La dinàmica semestral dels empleats públics es presenta al gràfic 5.

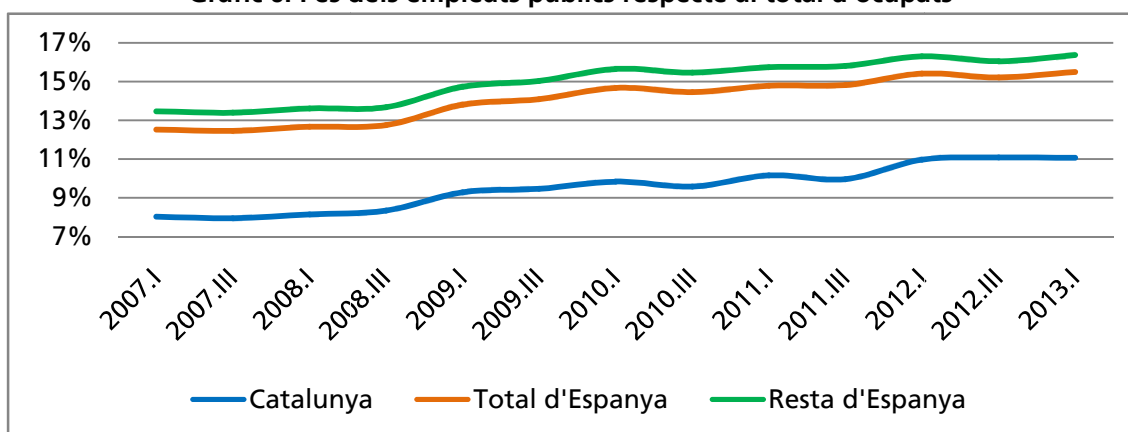
Gràfic 5. Taxes de variació intersemestral per tipus d'administració a Catalunya



*Vegeu la nota del gràfic 3.

Font: Elaboració pròpia a partir de Ministerio de Hacienda y Administraciones Públicas

Gràfic 6. Pes dels empleats públics respecte al total d'ocupats



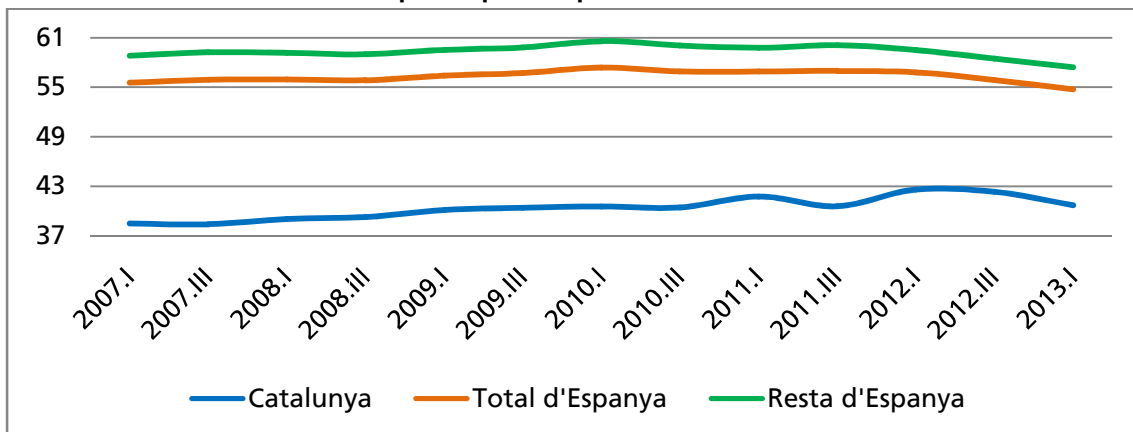
Font: Elaboració pròpia a partir de l'EPA i Ministeriode Hacienda y Administraciones Públicas.

El pes dels empleats públics sobre el total d'ocupats és més gran a Espanya que a Catalunya i això és estable en el temps: a gener del 2007 suposaven el 8,0% dels ocupats a Catalunya, enfront del 13,5% a la resta d'Espanya, mentre que al 2013 aquests pesos se situen en l'11,1% i el 16,4%,

respectivament. L'augment de pes del sector públic és degut al fet que la crisi ha generat des dels seus inicis forts ajustaments de personal en el sector privat, mentre que aquests ajustaments no s'han començat a aplicar de manera extensiva fins al 2012. Com vam analitzar en un altre INFORME PIMEC, Catalunya és un dels llocs amb menys empleats públics d'Europa.⁴

Un altre indicador que utilitzem habitualment és el pes dels empleats públics sobre la població. La seva evolució es presenta al gràfic 7. A Catalunya, al 2013 hi ha 40,7 empleats públics per cada 1.000 habitants (38,5 al 2007), mentre que a la resta d'Espanya n'hi ha 57,4 (58,8 al 2007).

Gràfic 7. Empleats públics per cada 1.000 habitants



Font: Elaboració pròpia a partir de l'Idescat i Ministerio de Hacienda y Administraciones Públicas.

Per demarcacions catalanes, Barcelona té el 69,6% dels empleats públics catalans, mentre que Tarragona, Girona i Lleida en tenen el 12,1%, 10,6%, i 7,7%, respectivament. Aquestes diferències en importància relativa no es tradueixen en una estructura per administracions diferenciada, ja que les quatre demarcacions presenten uns pesos similars als del conjunt català (quadre 3).

Quadre3. Empleats públics per demarcacions i tipus d'administració. Gener 2013

	Catalunya	Barcelona	Girona	Lleida	Tarragona
Adm. central	30.136	21.818	3.188	1.895	3.235
Adm. CA	165.092	114.018	17.836	13.248	19.990
Adm. local	86.657	58.661	9.846	6.782	11.368
Universitats	25.091	19.148	1.717	1.618	2.368
Total	306.976	213.645	32.587	23.543	37.201

Font: Ministeriode Hacienda y Administraciones Públicas.

⁴INFORMES PIMEC 5/2012, "Empleats públics a Catalunya i a l'Estat espanyol, i comparativa internacional".

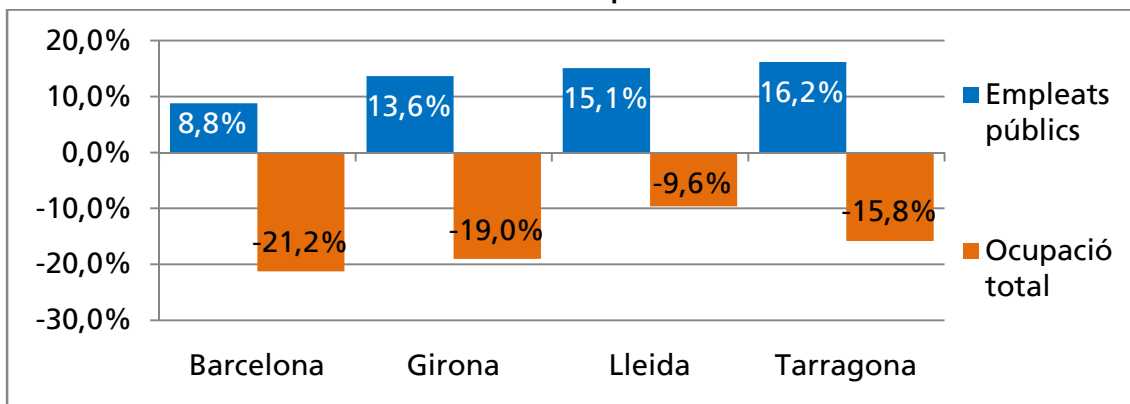
Pel que fa a la seva evolució, Tarragona és la que ha incrementat relativament més el nombre d'empleats públics, seguida de Lleida, Girona i Barcelona. Les quatre demarcacions van incrementar les seves plantilles públiques fins a finals del 2011 i les han reduït durant el darrer any.

Quadre 4. Evolució dels empleats públics a Catalunya per demarcacions

		Barcelona	Girona	Lleida	Tarragona	Catalunya
2007	Gener	196.387	28.678	20.459	32.025	277.549
	Juliol	197.141	29.397	20.865	32.323	279.726
2008	Gener	203.025	29.707	21.228	33.305	287.265
	Juliol	204.596	30.628	21.688	34.298	291.210
2009	Gener	209.841	31.439	22.307	36.192	299.779
	Juliol	211.306	32.165	22.512	36.624	302.607
2010	Gener	212.213	32.423	22.728	37.151	304.515
	Juliol	211.926	32.609	22.771	36.845	304.151
2011	Gener	218.948	33.381	23.740	38.597	314.666
	Juliol	212.836	32.866	23.105	37.681	306.488
2012	Gener	226.021	33.472	24.450	38.408	322.351
	Juliol	223.733	33.693	24.024	38.338	319.788
2013 Gener		213.645	32.587	23.543	37.201	306.976
Dif. 2007-13		17.258	3.909	3.084	5.176	29.427

Font: Ministerio de Hacienda y Administraciones Públicas

Gràfic 8. Taxa de variació del nombre d'ocupats. Gener de 2007 – Gener de 2013



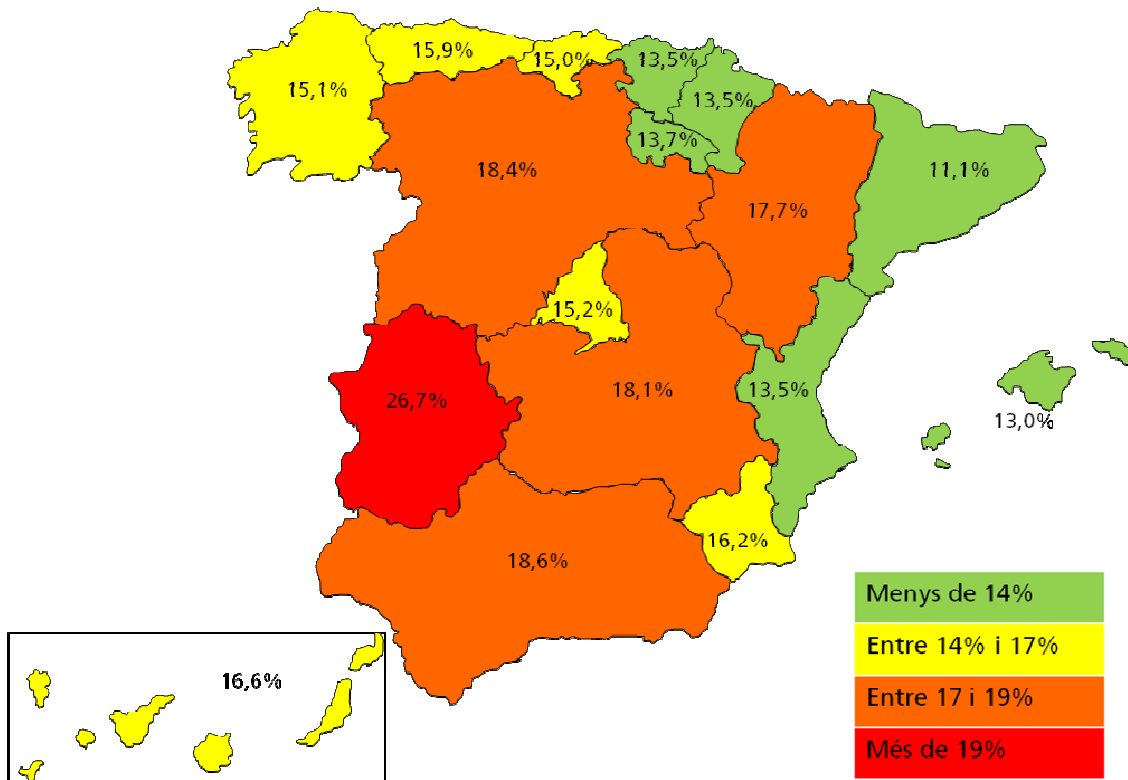
Font: Elaboració pròpia a partir de l'Idescat i Ministerio de Hacienda y Administraciones Públicas

Tot i la reducció del nombre d'empleats públics del darrer any, des de 2007 fins a l'actualitat aquest tipus d'assalariats ha augmentat clarament a les quatre demarcacions catalanes, mentre que el nombre d'empleats total disminueix amb força. Barcelona és la província que veu incrementar menys el nombre d'empleats públics i disminuir més el d'empleats totals, mentre que Lleida és la que menys redueix els empleats privats al mateix temps que augmenta considerablement els seus empleats públics.

3. Personal de les administracions públiques per comunitats autònomes

S'observen diferències notables entre comunitats autònomes espanyoles pel que fa al pes dels empleats públics sobre el total d'ocupats. Catalunya, amb un 11,1%, és la regió amb menys empleats públics per ocupat, mentre que al cantó oposat tenim Extremadura, amb un 26,7% (mapa 1).

Mapa1. Empleats públics sobre el total d'ocupats per CA. Gener de 2013



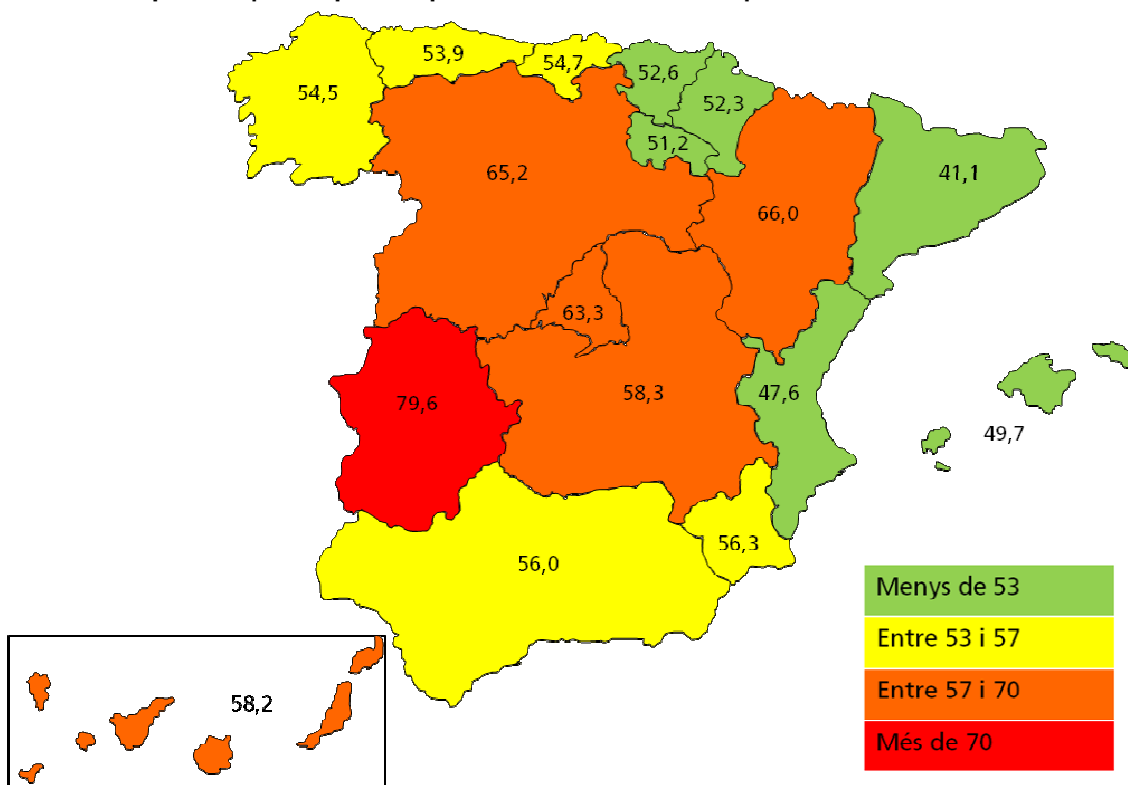
Font: Elaboració pròpia a partir de l'EPA i Ministerio de Hacienda y Administraciones Públicas.

Tot i les variacions disperses en nombre d'ocupats i empleats públics als diferents territoris, les sis comunitats autònomes amb menys empleats públics per ocupat al 2013 (Catalunya, Balears, Comunitat Valenciana, País Basc, Navarra i La Rioja) i les sis que tenien un major pes d'aquests (Extremadura, Andalusia, Castella i Lleó, Castella la Manxa, Aragó i

Canàries) són les mateixes que al 2011.⁵ Durant el darrer any i mig totes les comunitats autònomes han vist augmentar el pes dels empleats públics sobre el total d'ocupats amb l'excepció de Madrid i Canàries.

Si repetim l'anàlisi territorial amb l'indicador d'empleats públics per cada 1.000 habitants observem que, novament, Catalunya (41,1 empleats per cada 1.000 habitants) i Extremadura (79,6) són els territoris amb menys i més importància dels empleats públics, respectivament. A Extremadura hi ha quasi el doble d'empleats per habitant que a Catalunya. Situats els valors en el mapa 2, observem que l'àrea mediterrània (Catalunya, Balears i C. Valenciana) i la regió compresa per La Rioja, Navarra i País Basc són les que tenen un menor pes quant a empleats públics; i que a més del cas excepcional d'Extremadura, el centre de la península es caracteritza per un nombre relativament més elevat de treballadors públics per habitant.

Mapa2. Empleats públics per cada 1.000 habitants per CA. Gener de 2013



Font: Elaboració pròpia a partir de l'INE i Ministerio de Hacienda y Administraciones Públicas.

No s'observen diferències rellevants en les posicions relatives de les diferents comunitats autònomes en relació a l'INFORME PIMEC 5/2012 pel que fa a empleats públics per habitant. En comparació amb les dades del

⁵Vegeu INFORMES PIMEC 5/2012 per a més detall.

2011, s'ha produït una disminució generalitzada amb l'excepció de Catalunya, Cantàbria i Navarra.

Si Catalunya tingués la mateixa proporció d'empleats públics que la resta d'Espanya, en comptes dels 307.000 actuals n'hi hauria 455.000 (augment de 148.000) i la taxa d'atur baixaria del 24,5% actual al 20,5%. En la mateixa línia, si la resta d'Espanya tingués la mateixa proporció d'empleats públics que Catalunya, en comptes dels 2.270.000 actuals en tindria 1.533.000 i la taxa d'atur s'elevaria del 27,7% al 31,5%.

4. Conclusions

PIMEC realitza de manera periòdica el seguiment dels empleats públics a Catalunya i a Espanya. Aquest informe és d'actualització de dades a partir de les que subministra el Ministerio de Hacienda y Administraciones Públicas, corresponents a gener de 2013.

Els punts més destacables que es desprenen de les dades elaborades són els següents:

- Catalunya compta, a data de gener de 2013, amb 307.000 empleats públics, el que representa l'11,1% dels ocupats, un percentatge baix si es compara amb la resta d'Espanya (16,4%) i amb el més alt de tots, que és Extremadura (26,7%). Per cada 2 empleats públics a Catalunya, a la resta d'Espanya n'hi ha 3.
- Al 2012 es produeix la primera caiguda de l'ocupació pública a Catalunya, de 15.400 empleats, és a dir un -4,8%, i afecta totes les administracions (autonòmica, local i estatal). Al 2012, doncs, les administracions públiques han iniciat un procés d'ajustament que el sector privat ja realitzava des del començament de la crisi.
- Per al conjunt del període 2007-2013 els empleats públics a Catalunya han augmentat, essent les variacions més destacables les d'ensenyament no universitari (+5.700), sanitat (+5.500) i forces de seguretat (+4.100), a remolc del creixement demogràfic i de la finalització del desplegament dels mossos d'esquadra.
- L'indicador d'intensitat de servei per a la població, mesurat pel nombre d'empleats públics per cada 1.000 habitants, dona a Catalunya el registre més baix de tot Espanya: 40,7 enfront de 57,4 a la resta de l'Estat, on el més alt és Extremadura amb 79,6.
- Si Catalunya tingués la mateixa proporció d'empleats públics que la resta d'Espanya, la taxa d'atur baixaria del 24,5% actual al 20,5%.

Annex. Evolució dels empleats públics a Catalunya, resta d'Espanya i total per administracions

	Territori	Administració de l'Estat	Administració autonòmica	Administració local	Universitats	Total
Gener 2007	Catalunya	30.783	147.793	92.126	6.847	277.549
	Resta d'Espanya	522.423	1.112.782	509.875	89.409	2.234.489
	Total Espanya	553.206	1.260.575	602.001	96.256	2.512.038
Juliol 2007	Catalunya	30.678	150.162	92.048	6.838	279.726
	Resta d'Espanya	528.667	1.133.631	520.505	92.053	2.274.856
	Total Espanya	559.345	1.283.793	612.553	98.891	2.554.582
Gener 2008	Catalunya	30.974	155.721	93.860	6.710	287.265
	Resta d'Espanya	530.577	1.144.511	529.354	91.139	2.295.581
	Total Espanya	561.551	1.300.232	623.214	97.849	2.582.846
Juliol 2008	Catalunya	30.011	157.743	96.752	6.704	291.210
	Resta d'Espanya	527.352	1.158.940	523.195	93.967	2.303.454
	Total Espanya	557.363	1.316.683	619.947	100.671	2.594.664
Gener 2009	Catalunya	31.286	162.213	99.682	6.598	299.779
	Resta d'Espanya	543.735	1.170.631	529.823	92.932	2.337.121
	Total Espanya	575.021	1.332.844	629.505	99.530	2.636.900
Juliol 2009	Catalunya	32.072	163.804	100.138	6.593	302.607
	Resta d'Espanya	551.375	1.181.773	526.954	96.301	2.356.403
	Total Espanya	583.447	1.345.577	627.092	102.894	2.659.010
Gener 2010	Catalunya	31.986	164.441	101.613	6.475	304.515
	Resta d'Espanya	559.573	1.184.051	556.292	94.197	2.394.113
	Total Espanya	591.559	1.348.492	657.905	100.672	2.698.628
Juliol 2010	Catalunya	32.372	165.604	99.750	6.425	304.151
	Resta d'Espanya	564.649	1.181.222	532.969	97.228	2.376.068
	Total Espanya	597.021	1.346.826	632.719	103.653	2.680.219
Gener 2011	Catalunya	32.294	165.774	110.249	6.349	314.666
	Resta d'Espanya	560.519	1.176.511	537.239	94.435	2.368.704
	Total Espanya	592.813	1.342.285	647.488	100.784	2.683.370
Juliol 2011	Catalunya	31.809	165.603	102.774	6.302	306.488
	Resta d'Espanya	560.722	1.182.232	543.853	96.804	2.383.611
	Total Espanya	592.531	1.347.835	646.627	103.106	2.690.099
Gener 2012	Catalunya	30.664	168.359	96.790	26.538	322.351
	Resta d'Espanya	551.197	1.183.524	500.422	128.343	2.363.486
	Total Espanya	581.861	1.351.883	597.212	154.881	2.685.837
Juliol 2012	Catalunya	30.059	168.261	95.806	25.662	319.788
	Resta d'Espanya	549.833	1.165.965	471.489	129.106	2.316.393
	Total Espanya	579.892	1.334.226	567.295	154.768	2.636.181
Gener 2013	Catalunya	30.136	165.092	86.657	25.091	306.976
	Resta d'Espanya	540.555	1.142.251	463.150	123.814	2.269.770
	Total Espanya	570.691	1.307.343	549.807	148.905	2.576.746