

# **Preus agraris a Catalunya 2010- 2019. Evolució i una proposta de preus mínims**

Juny de 2020

## O Introducció

“A partir d’ara el govern obligarà els intermediaris a pagar els agricultors per sobre del cost de producció”<sup>1</sup> o bé “Crit d’auxili de la pagesia, amb mig miler de tractors al centre de Lleida”<sup>2</sup>, són titulars que han aparegut recentment als mitjans de comunicació, arran del moviment de queixa pels preus que cobren els pagesos en els darrers temps a l’Estat espanyol. A Catalunya hi va haver mobilitzacions el propassat mes de febrer, que se sumaven a la vaga d’un dia que s’havia fet el setembre de 2019 en un sector molt específic, el raïm per a cava, després que en la collita de l’any passat els preus s’enfonsessin.

Les administracions públiques han respost darrerament als moviments de descontentament en el sector agrari amb mesures com ara la promoció del consum de productes de proximitat per part de la Generalitat o el Reial decret llei 5/2020, de 25 de febrer, pel qual s’adopten determinades mesures urgents en matèria d’agricultura i alimentació del govern espanyol, i que estableix entre altres disposicions que en els contractes es prohibeixen preus per sota del cost de producció. Quins són els costos de producció per cada producte està per veure, però la disposició assenjala una voluntat de correcció de la situació actual.

Catalunya compta amb una economia que descansa en la indústria i en els serveis. Malgrat això, el sector primari té la seva importància econòmica, més enllà de la que té a nivell històric, territorial i estratègic. Considerar aquest sector encara està més justificat si es té en compte el gran mercat que representa Catalunya amb els seus més de set milions i mig d’habitants.

En aquest INFORMES PIMEC fem un apropament als preus percebuts pel pagès en una selecció de 15 productes significatius de la producció del primari català, i ho fem amb una visió retrospectiva dels darrers 10 anys, del 2010 al 2019. Sobre aquests preus enregistrats fem una proposta de preus mínims.

Aquest document s’estructura en cinc apartats. En primer lloc presentem els productes que incloem en el treball i les seves magnituds de producció i de valor econòmic. En el segon fem una breu pinzellada de l’origen geogràfic dels productes agrícoles que es consumeixen a Catalunya sobre la base del principal mercat majorista. En el tercer apartat, fem un reconeixement de la producció i els preus enregistrats en els productes seleccionats al llarg dels darrers anys, d’acord amb la informació de què es disposa. A continuació fem la proposta d’un criteri per establir el que es pot considerar un “preu mínim” a percebre pel productor. Finalment es clou el treball amb un apartat de conclusions.

---

<sup>1</sup> *El diario.es*, 25/02/2020.

<sup>2</sup> *Canal 3/24*, 14/02/2020.

## 1 Productes inclosos en el treball

Catalunya compta amb un sector agrari molt diversificat que combina una gran quantitat de productes agrícoles i ramaders. En total, amb dades de 2018, la producció final agrària es va xifrar en prop de 4.700 milions d'euros. D'aquests, 1.700 eren producció agrícola i 2.900 producció ramadera.

En conjunt, si al valor de la producció indicat li restem els consums intermedis, el sector va generar 2.000 milions d'euros de VAB, que inclou retribucions al treball i amortitzacions, sense subvencions.

El nostre interès en aquest document se centra en dos tipus de productes:

- Agrícoles destinats al consum final i amb volum de producció i econòmic significatius. En total són aquests catorze productes (per famílies):
  - o Cítrics: taronja Navel i clementines
  - o Fruita dolça: poma, pera i préssec + nectarina
  - o Fruita seca: ametlla i avellana
  - o Hortalisses: enciam, col, tomàquet, ceba i carxofa
  - o Producte transformat: oli verge extra i oli verge
- Dels productes ramaders, en aquest treball tractem els ous i la llet de vaca, en tots dos casos d'un volum econòmic significatiu.

El preus que utilitzem com a base són els que publica el Departament d'Agricultura i han de fer referència a les varietats més comunes de cada cultiu.

En tones i en valor de la producció, els grups generals de productes el 2018 van sumar els registres que queden recollits a la taula 1.

**Taula 1. Producció dels grups de productes d'interès a Catalunya**

	Tones	Producció final (milions d'euros)
Cítrics	133.891	26,80
Fruita dolça	836.858	424,68
Fruita seca	26.949	35,40
Hortalisses	232.413	119,35
Oli	20.227	70,42
<b>TOTAL PRODUCTES AGRICOLES</b>		<b>676,65</b>
Llet (milions litres) (2017)	733	243,49
Ous (milers de dotzenes)	105.349	76,58
<b>TOTAL PRODUCTES RAMADERS</b>		<b>320,07</b>

Els preus percebuts pel pagès que analitzem en aquest treball cobreixen la pràctica totalitat de la producció de cítrics, el 96% de tota la fruita dolça, el 90% de la de fruita seca, més de la meitat de la producció d'hortalisses, la totalitat de la producció de llet de vaca i la totalitat de la producció d'ous.

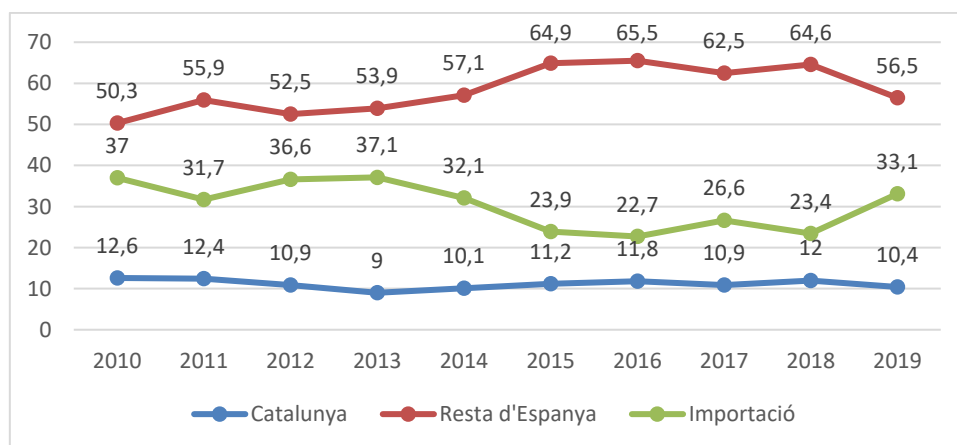
Dels 16 productes indicats, el Departament d'Agricultura, Ramaderia, Pesca i Alimentació en recull els preus percebuts pel pagès i n'ha publicat la sèrie mensual i anual des de 2010 fins a 2019. La sèrie estadística té un cert trencament el 2016 després que es milloressin les fonts d'informació primària dels preus. Això no obstant, atès que el mateix Departament qualifica de "petit" el trencament de la sèrie, nosaltres hem respectat els valors que s'han publicat, donant-los per representatius de la realitat dels preus que ha percebut el pagès al llarg de la dècada considerada.

## 2 Procedència dels consums agrícoles de Catalunya

Catalunya és clarament deficitària en producció agrícola. El consum de productes prové en la major part de la resta de l'estat o bé és d'importació. Per a fer-nos-en una idea general, només cal tenir present l'origen dels productes agrícoles que entren al primer mercat majorista de Catalunya, Mercabarna, que ha d'abastar més del 75% de la població catalana en fruites i hortalisses.

En fruites (totes, incloses les que no es produeixen a Catalunya), més del 50% de les tones descarregades provenen de la resta d'Espanya. Es tracta d'un percentatge variable d'any en any, però al llarg de la dècada 2010-2019 en cap cas ha estat inferior a la meitat, tal com es pot observar al gràfic 1. La importació oscil·la en un rang del 22% al 37%, i els productes d'origen català estan compresos en el 10 i el 13% del total entrat al mercat majorista. És de destacar en el conjunt de fruites entrades a Mercabarna (586.000 tones el 2019), l'elevat pes que tenen els plàtans, que representen cada any entre el 20 i el 25% del total de tones.

**Gràfic 1. Origen de les fruites entrades a Mercabarna, 2010-2019** (en % de tones)



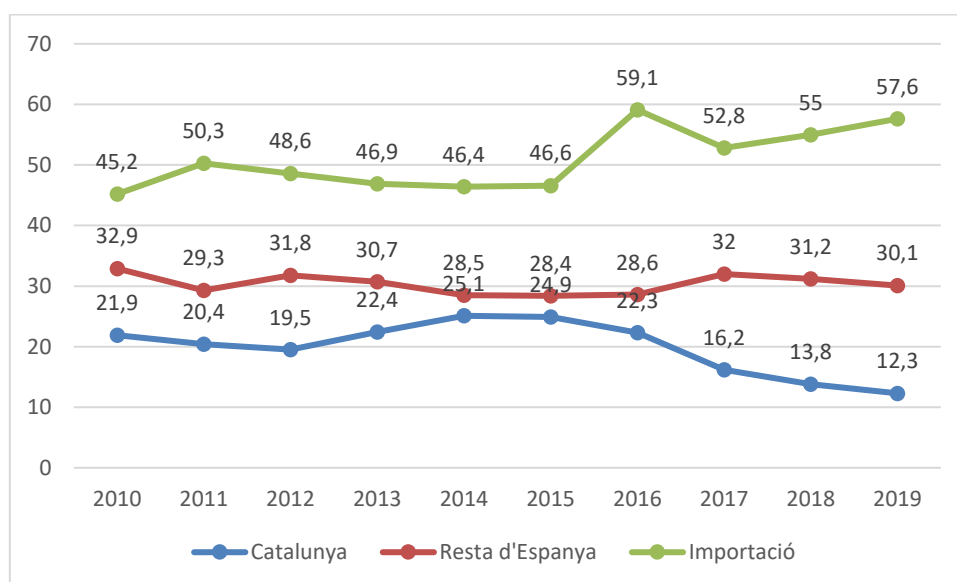
Font: Mercabarna

En hortalisses la participació catalana en l'abastiment del gran mercat majorista millora una mica, però acaba la dècada amb percentatges clarament en descens d'any en any. Si entre 2010 i 2016 la participació de la producció catalana es movia en una franja del 22 al 25%, del 2017 endavant no ha parat de disminuir fins a situar-se en el 12,3% el 2019.

En aquest cas la importació és creixent i acaba la dècada ratllant el 60%, mentre que la resta d'Espanya té un pes al voltant del 30%, tal com es recull en el gràfic 2. Cal assenyalar, en aquest aspecte, l'elevat pes d'un producte, la patata, que representa anualment entre el 30 i el 40% de les tones d'hortalisses entrades a Mercabarna, i que provenen fonamentalment de França.

**Gràfic 2. Origen de les hortalisses entrades a Mercabarna, 2010-2019**

(en % de tones)



Font: Mercabarna

### 3 Producció i preus per productes i famílies de producte

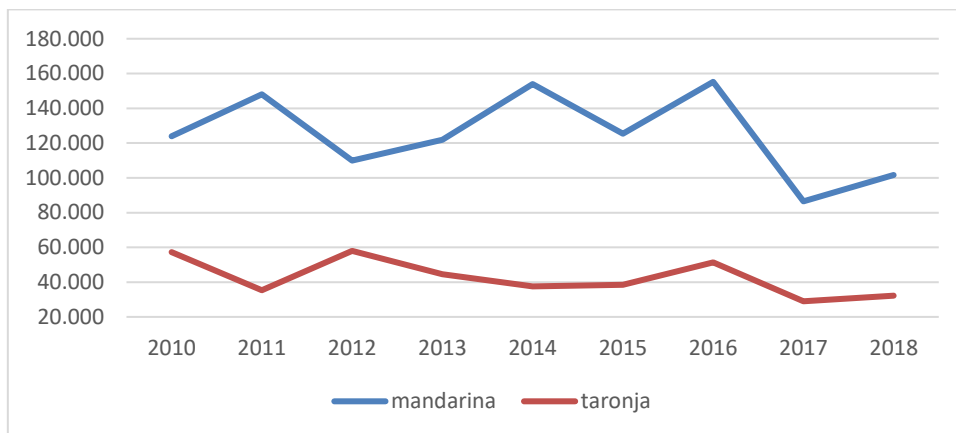
L'anàlisi que segueix la fem a nivell individual de cada un dels 16 productes que considerem en aquest treball i per agrupacions per famílies de productes, és a dir, cítrics, fruita dolça, fruita seca, hortalisses, oli i productes ramaders.

Per cada un dels productes presentem la producció catalana anual en volum entre 2010 i 2018 (no es disposa encara de la producció del 2019) i l'evolució dels preus en aquest mateix període

#### 3.1. Cítrics

La producció de cítrics a Catalunya entre 2010 i 2018 és força variable d'any a any, amb valors que oscil·len entre les 100.000 i les 200.000 tones.

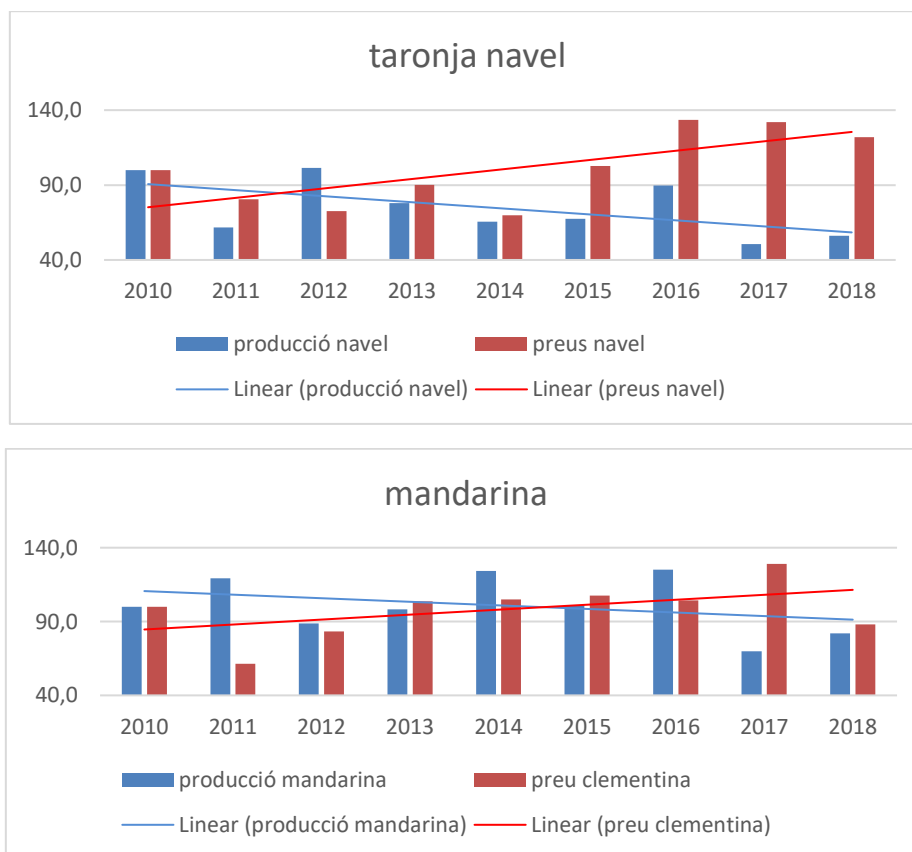
**Gràfic 2. Producció anual de cítrics, 2010-2018 (en tones)**



Font: DARPA

L'evolució dels preus al llarg del període 2010-2018 és la que es presenta al gràfic 3, expressada en números índex (2010=100), tant la producció de cada un dels cítrics considerats com els seus preus anuals. Com es pot observar, una caiguda de producció va acompanyada per un augment dels preus (i a la inversa), per bé que d'intensitats variables atesa la gran oferta de producte en aquest àmbit provinent, sobretot, de la veïna província de Castelló.

**Gràfic 3. Evolució de la producció i dels preus dels cítrics, 2010-2018 (2010=100)**

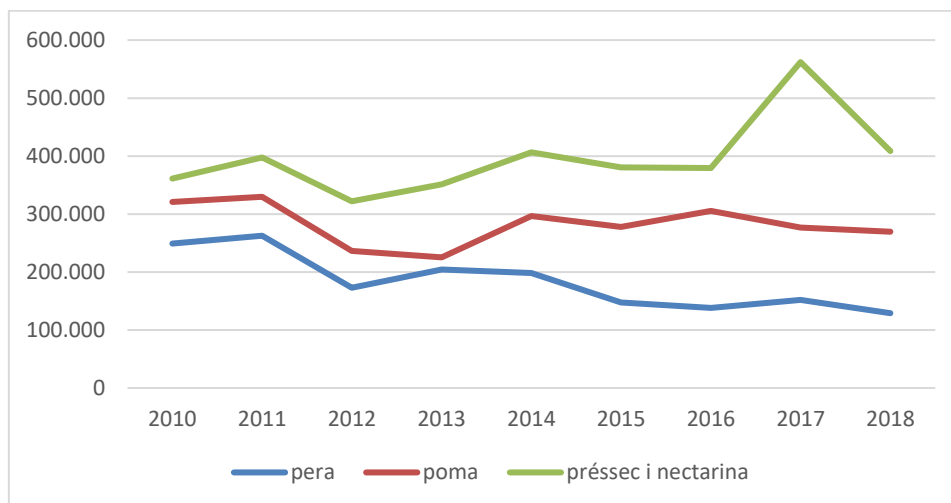


Font: Elaboració pròpia a partir del DARPA

### 3.2. Fruita fresca

La producció de les tres fruites seleccionades com de més volum a Catalunya entre 2010 i 2018 (pera, poma i préssec i nectarina) ha evolucionat, tal com queda recollit al gràfic 4. El préssec i la nectarina és la producció de major volum amb una certa tendència a l'alça. La poma està relativament estabilitzada i la pera mostra una lleugera tendència a la baixa.

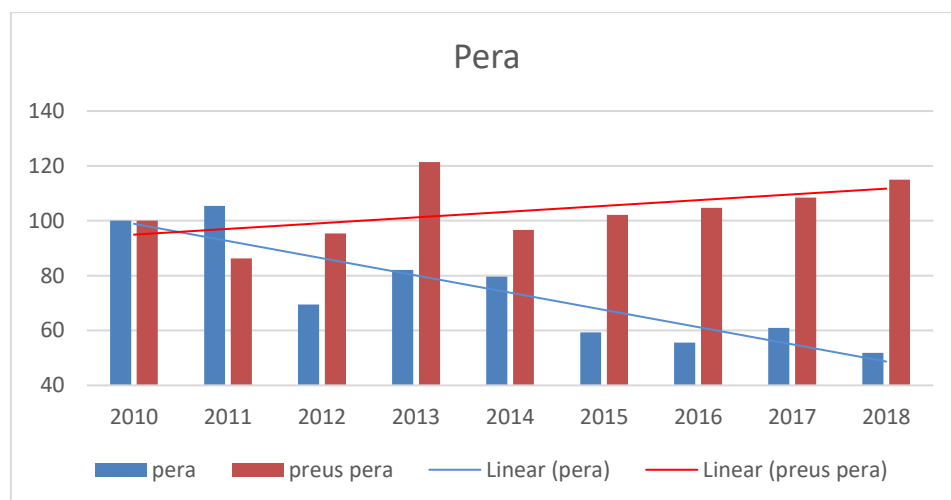
**Gràfic 4. Producció anual de fruites dolces, 2010-2018 (en tones)**

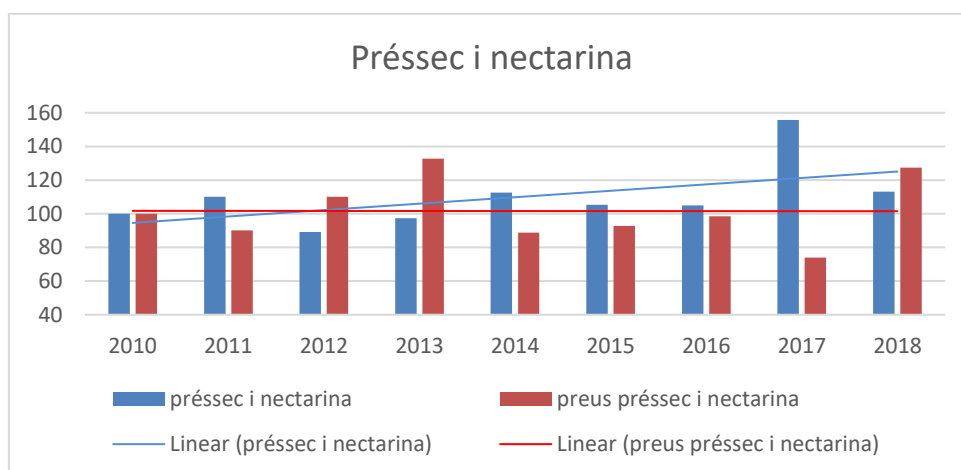
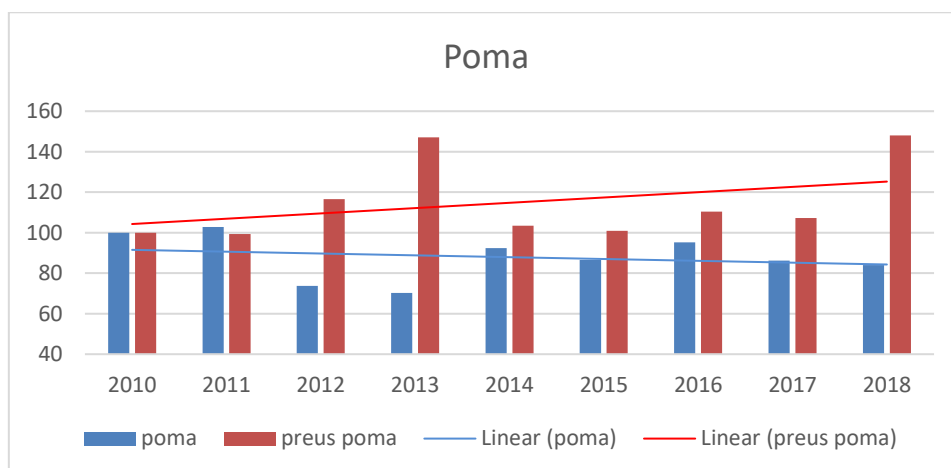


Font: DARPA

L'evolució dels preus i la producció al llarg del període 2010-2018 es presenta al gràfic 5, expressada en números índexs (2010=100). Com es pot observar, una disminució de la producció ve acompanyada per un augment dels preus (i a la inversa), per bé que d'intensitats variables atesa la notable oferta de producte en aquest àmbit provinent de la resta d'Espanya.

**Gràfic 5. Evolució de la producció i dels preus de la fruita dolça, 2010-2018 (2010=100)**





Font: Elaboració pròpia a partir del DARPA

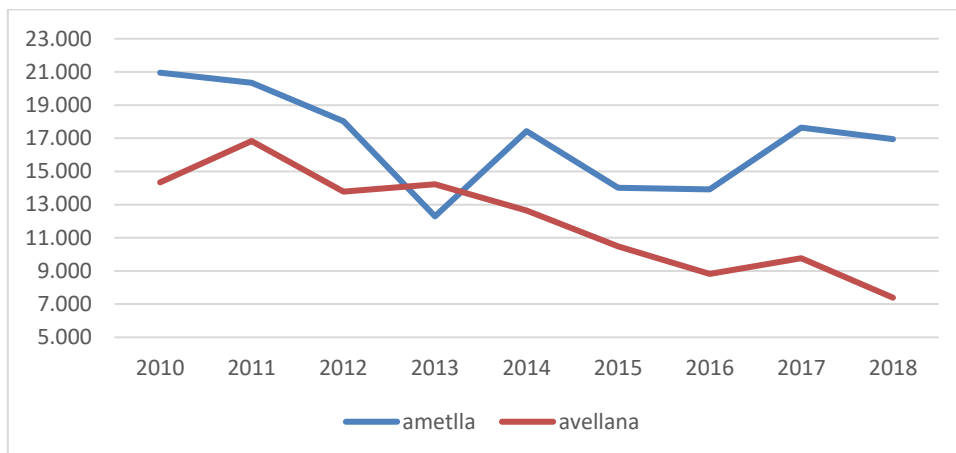
### 3.3. Fruita seca

La producció d'ametlles i avellanes a Catalunya entre 2010 i 2018 ha evolucionat tal com queda recollit al gràfic 6. L'ametlla, la producció de més volum, mostra una lleugera tendència a la baixa. L'avellana, amb menys volum, té una tendència clarament a la baixa.

L'evolució dels preus i de la producció tant de l'ametlla com de l'avellana al llarg del període 2010-2018 es presenta al gràfic 7, expressada en números índex (2010=100). En aquest cas, també preus i producció segueixen patrons inversos, influïts poderosament, a més a més, per la gran incidència de la competència internacional, particularment dels Estats Units en ametlla i de Turquia en avellana.

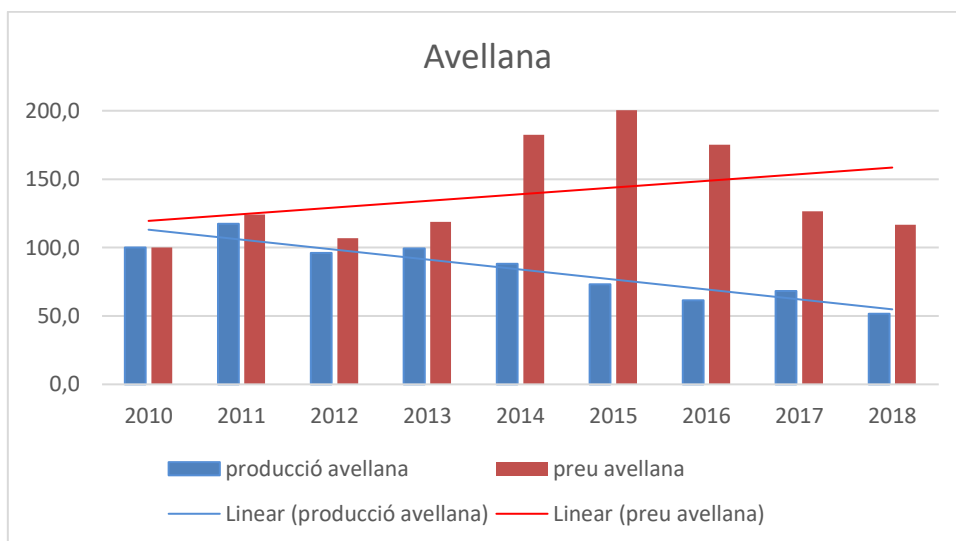
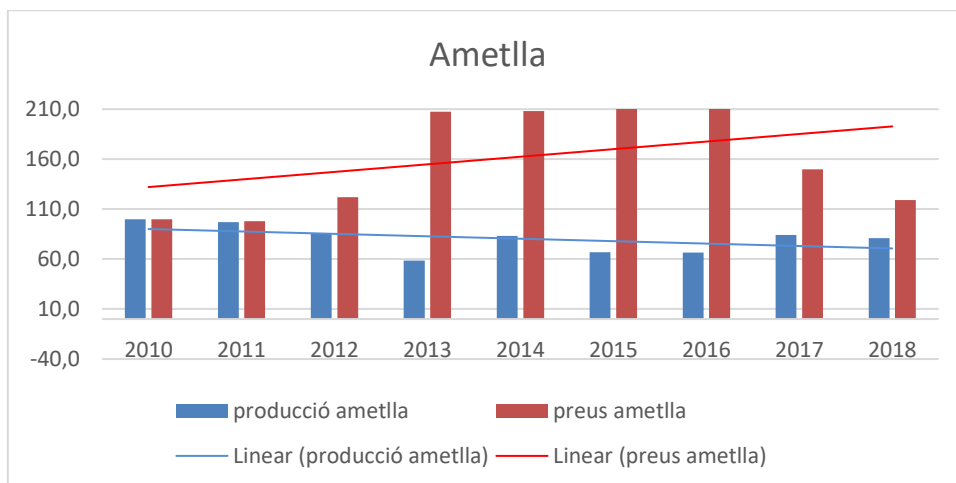


**Gràfic 6. Producció anual de fruita seca, 2010-2018 (en tones)**



Font: DARPA

**Gràfic 7. Evolució de la producció i dels preus de la fruita seca, 2010-2018 (2010=100)**

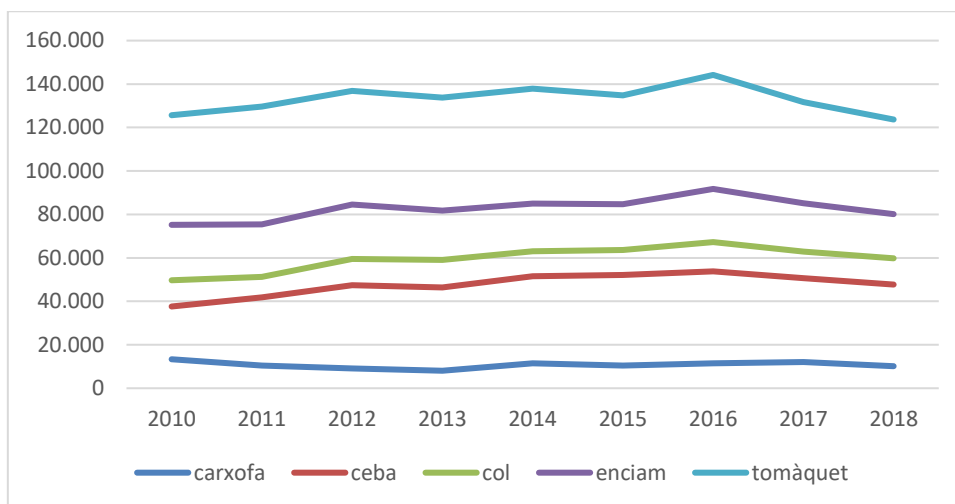


Font: DARPA

### 3.4. Hortalisses

La producció de les cinc hortalisses seleccionades per a aquest treball (enciam, col, tomàquet, ceba i carxofa) a Catalunya entre 2010 i 2018 ha evolucionat tal com es recull al gràfic 8. En els darrers tres anys hi ha hagut reduccions de producció en tots ells.

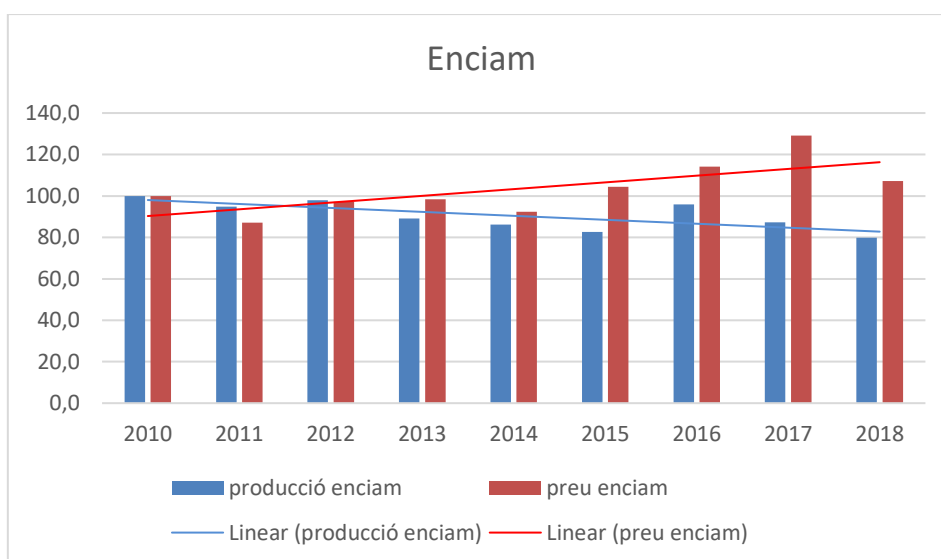
**Gràfic 8. Producció anual d'hortalisses, 2010-2018 (en tones)**

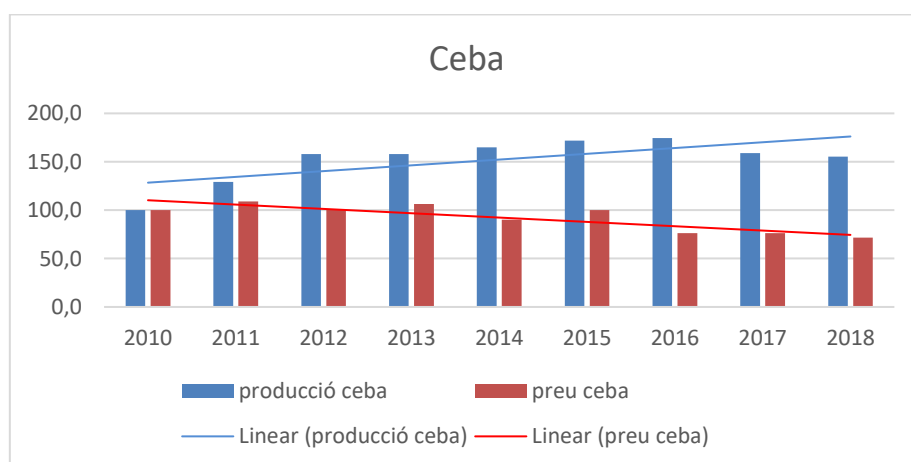
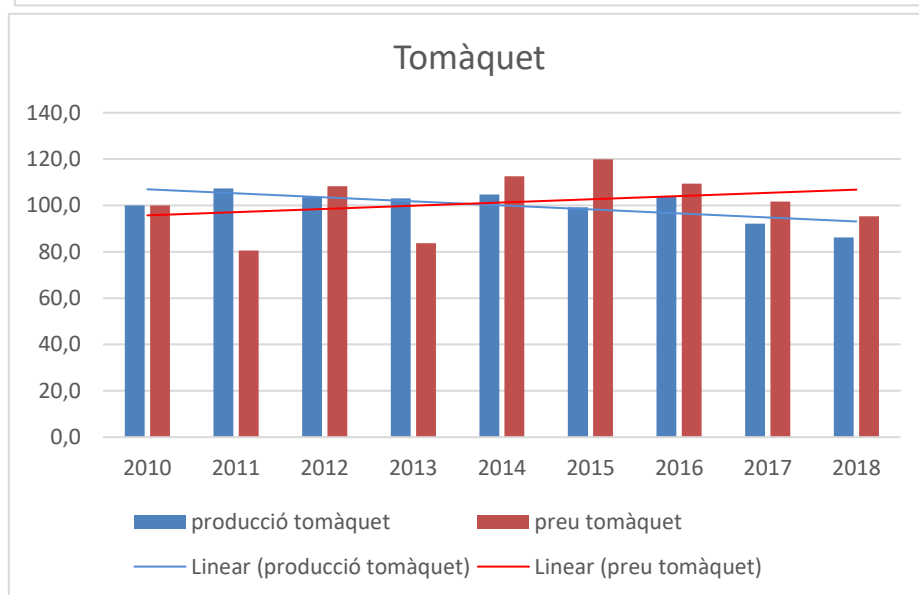
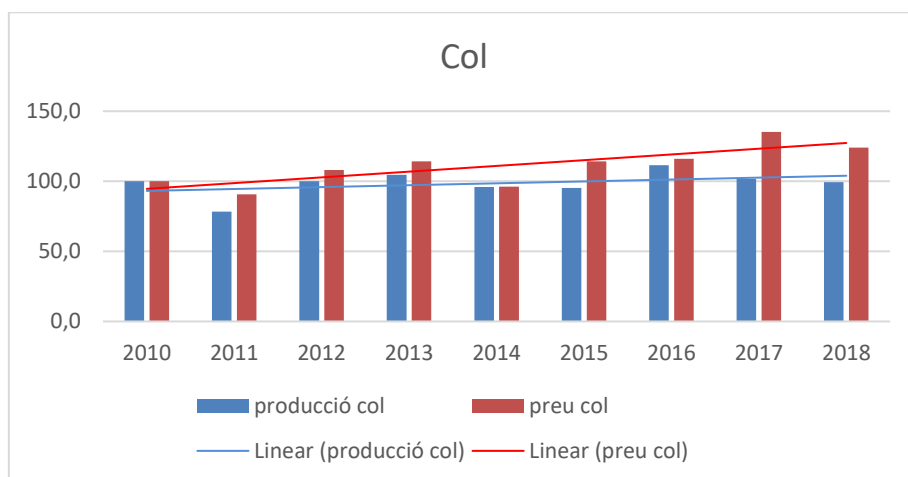


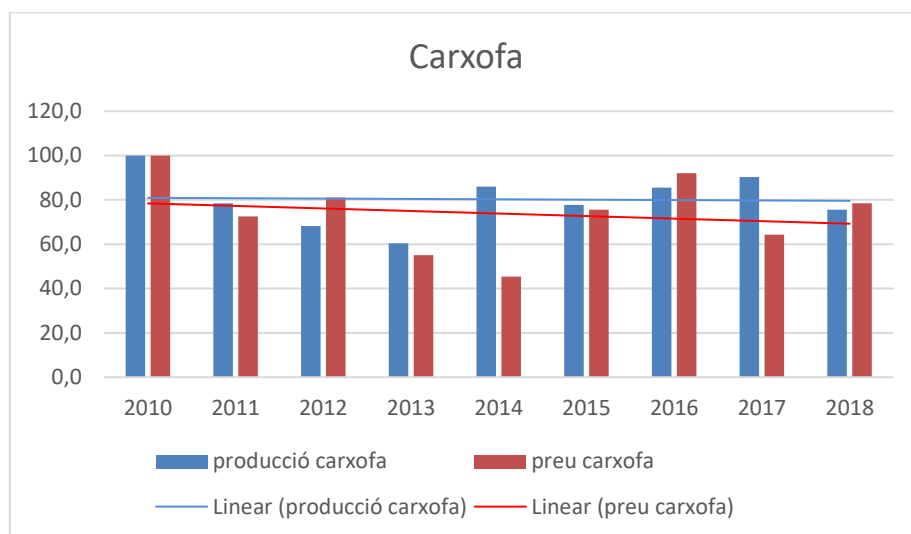
Font: DARPA

L'evolució dels preus i de la producció al llarg del període 2010-2018 expressada en números índexs (2010=100) és la que figura al gràfic 9. Com es pot observar, una caiguda de producció va acompanyada per un augment dels preus, com ho exemplifica la ceba, i a la inversa ho exemplifica l'enciam.

**Gràfic 9. Evolució de la producció i dels preus de les hortalisses, 2010-2018 (2010=100)**





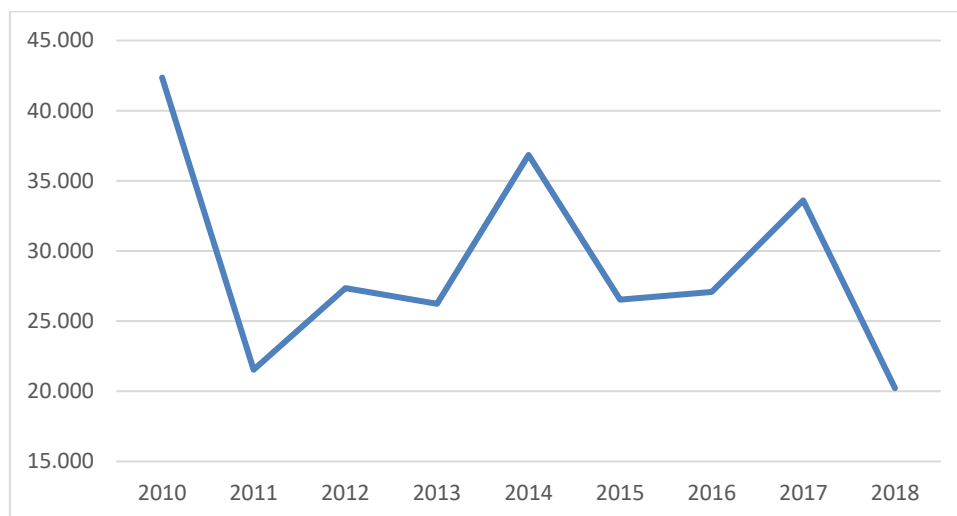


Font: DARPA

### 3.5. Oli

La producció d'oli a Catalunya, en tones, és la que recull el gràfic 10.

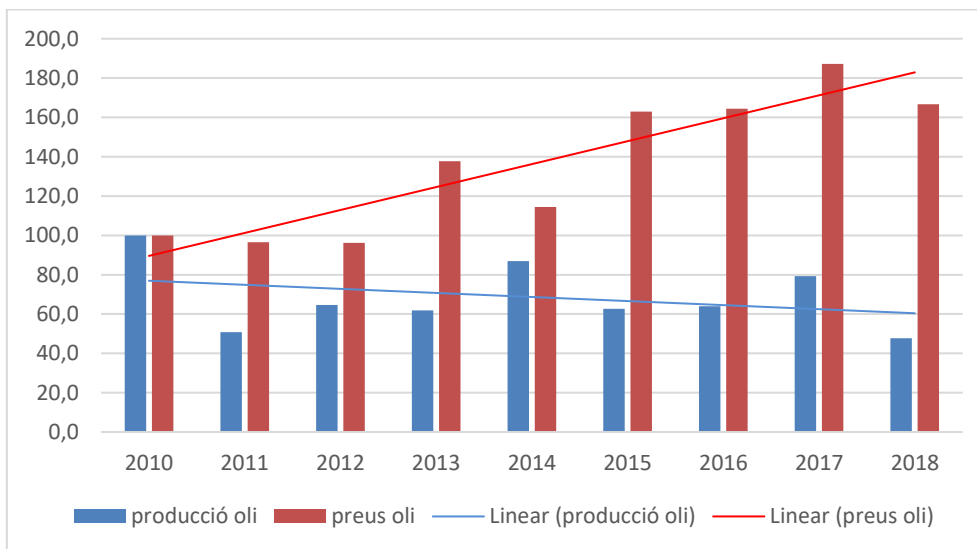
**Gràfic 10. Producció anual d'oli, 2010-2018 (en tones)**



Font: DARPA

Respecte als preus, incloem només el de l'oli de més qualitat, concretament el verge extra (<math><0,8^\circ</math>). La seva evolució al llarg del període 2010-2018 és la que es presenta al gràfic 11, amb línies de tendència que mostren una caiguda de la producció total dels diferents olis i el bon comportament dels preus del verge extra. Això veurem que canvia el 2019.

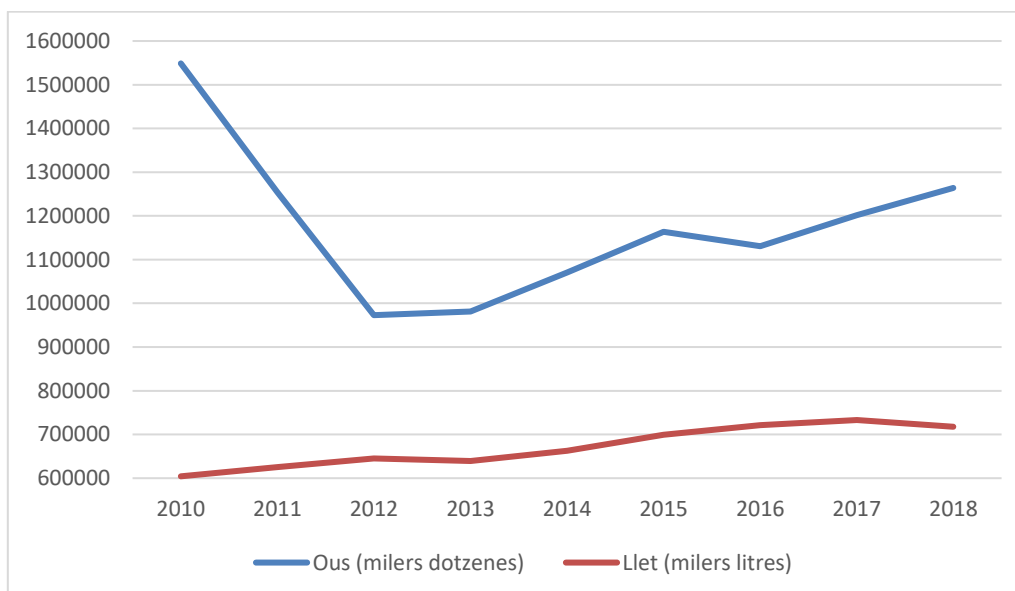
**Gràfic 11. Evolució de la producció i dels preus de l'oli, 2010-2018 (2010=100)**



### 3.6. Llet de vaca i ous

La producció llet de vaca i ous a Catalunya queda recollida al gràfic 12. Els dos productes mostren una tendència al creixement força sostingut dels anys 2012-13 ençà.

**Gràfic 12. Producció anual d'oli, 2010-2018**

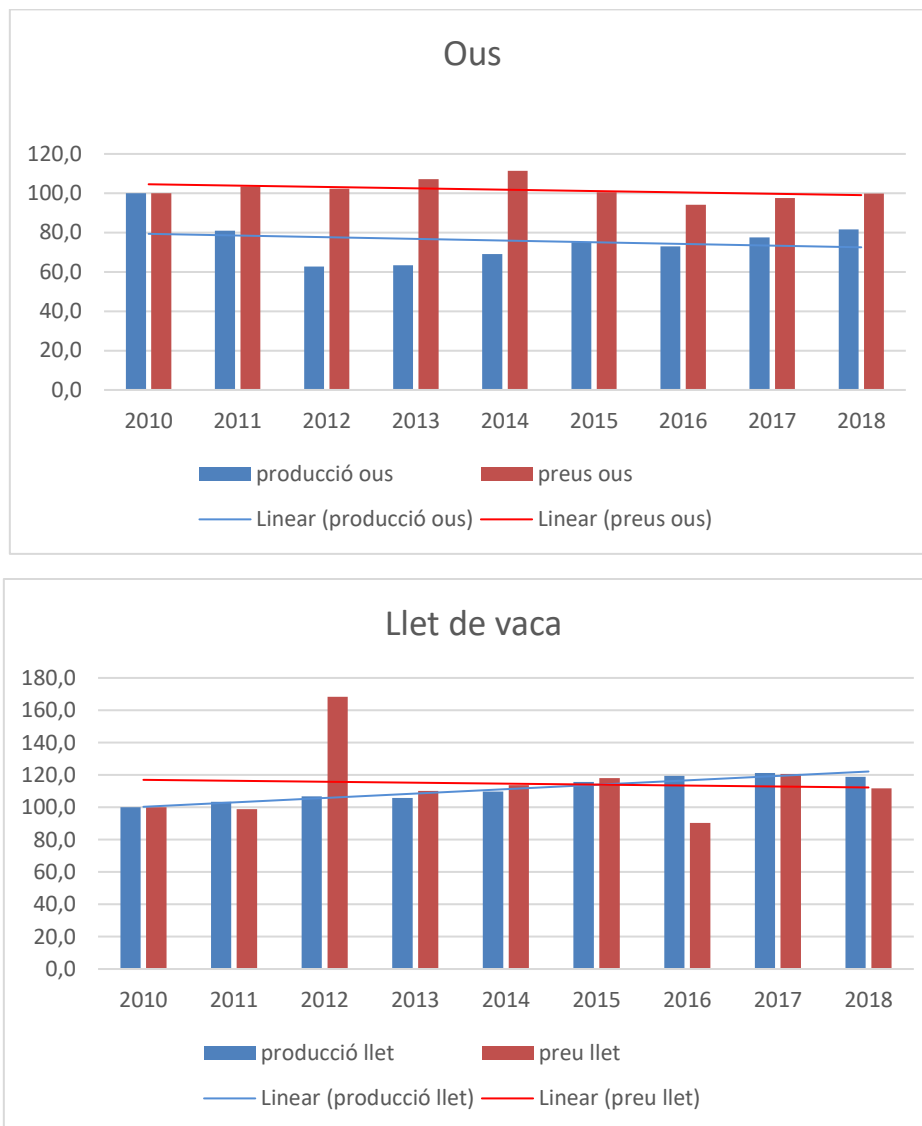


Nota: en absència de dades sobre el 2018, hem assignat la mitjana dels dos anys anteriors

Font: DARPA

L'evolució de producció i preus al llarg del període 2010-2018 és la que es presenta al gràfic 13, amb línies de tendència que assenyalen una notable estabilitat general.

**Gràfic 13. Evolució de la producció i dels preus dels ous i la llet, 2010-2018 (2010=100)**



Font: DARPA

## 4 Preus mínims

Segurament que arran de les protestes dels darrers mesos sobre els preus percebuts pel pagès, una de les accions teòricament més ambicionades que s'han endegat ha estat el Reial decret llei 5/2020, de 25 de febrer. Amb aquesta disposició s'adopten determinades mesures urgents en matèria d'agricultura i alimentació, entre les quals que en els contractes es prohibeixen preus per sota del cost de producció.

Específicament es passa a considerar el cost de producció com un element obligatori en els contractes. S'obliga a indicar-hi de manera expressa que el preu pactat entre productor primari agrari i ramader i el seu primer comprador cobreix els costos de producció.

Ara bé, quins són els costos de producció en cadascun de la infinitat de productes agraris? No és una tasca fàcil fixar-ho amb precisió atesos el gran nombre de varietats d'un mateix producte, les diferents característiques de dimensió, organització, automatització de les explotacions, entre altres variables que influeixen sobre els costos. El tema està actualment en debat entre el Ministeri d'Agricultura i els agents socials del sector, i no se'n preveu una solució immediata. Caldrà esperar a veure com es concreta. Mentrestant es córrer el risc que la despoblació del camp continuï al seu ritme.

En aquest context, des de PIMEC fem una proposta de criteri general però força concreta de tractament del problema d'uns preus dignes. Partim de la hipòtesi que els preus que reben els pagesos en aquests darrers anys, en molts casos no cobreixen costos de producció (adobs, aigua, combustibles, salaris, amortització de maquinària,...); o bé, si els cobreixen, el valor residual que li queda del pagès és tan baix que provoca la queixa i l'abandonament de la professió.

En síntesi, suposem que, de mitjana, els preus d'un període no són els que li permetrien al pagès uns ingressos satisfactoris com els que poden rebre la major part d'empleats de la nostra economia.

La nostra proposta és que s'estableixin com a costos de producció els preus mitjans que han percebut els productors en un període de temps anterior a l'any en curs, entre 5 i 10 anys previs a l'actual. Aplicat al nostre cas, i a tall d'exemple, que els preus del 2019 haviem d'haver estat com a mínim la mitjana dels preus del període dels 5 anys anteriors, és a dir, 2014-2018.

Aplicar un criteri com aquest té com a mínim dos atributs:

- És senzill d'administrar, només cal tenir una recollida de preus percebuts en el mercat al màxim representativa possible per a cada producte
- A mesura que passen anys i els darrers que es fan servir de referència ja venen corregits a l'alça (pel fet d'incorporar, cada vegada més, preus mínims en certa manera intervinguts), els preus percebuts pel productor tendiran a créixer i a apropar-se al que entenem com a preus dignes.

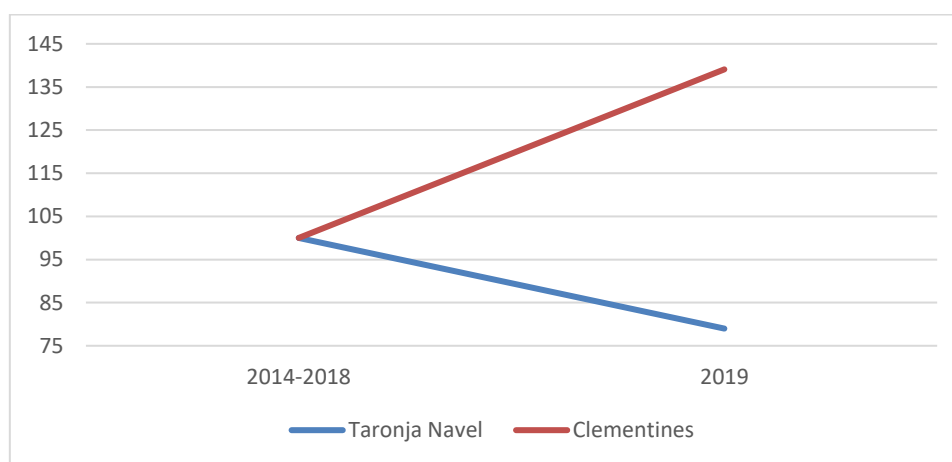
El nostre exercici té, no obstant, un problema de precisió a nivell de producte, perquè hi ha moltes varietats, moltes característiques d'una mateixa varietat (dimensió del producte, per exemple), i establir preus mínims per cada un d'ells seria una tasca gairebé impossible. Tanmateix, creiem que tenir de referència uns preus mínims per tipus de producte, dona una pista clara de quin és un llindar per sota del qual no és just comprar al pagès un kg de poma, d'avellana o una dotzena d'ous.

A continuació presentem quin hauria estat el comportament dels preus el darrer any que hem considerat (el 2019) respecte al preu mínim de cada producte si aquest l'haguéssim fixat en la mitjana de 2014 a 2018.

Abans de veure els preus mínims en els termes assenyalats, indiquem un cop més que els productes que tractem són els que té documentats el Departament d'Agricultura quant a preus percebuts pels productors en les varietats més habituals en cada cultiu.

Comencem pels **cítrics**. D'acord amb la nostra proposta, els preus percebuts pel pagès no haurien de ser inferiors als 20 cèntims la taronja Navel i als 21,4 la mandarina clementina. El preu el 2019 va ser un 21% inferior en el primer cas i un 39% més alt en el segon, tal com es pot observar al gràfic 14.

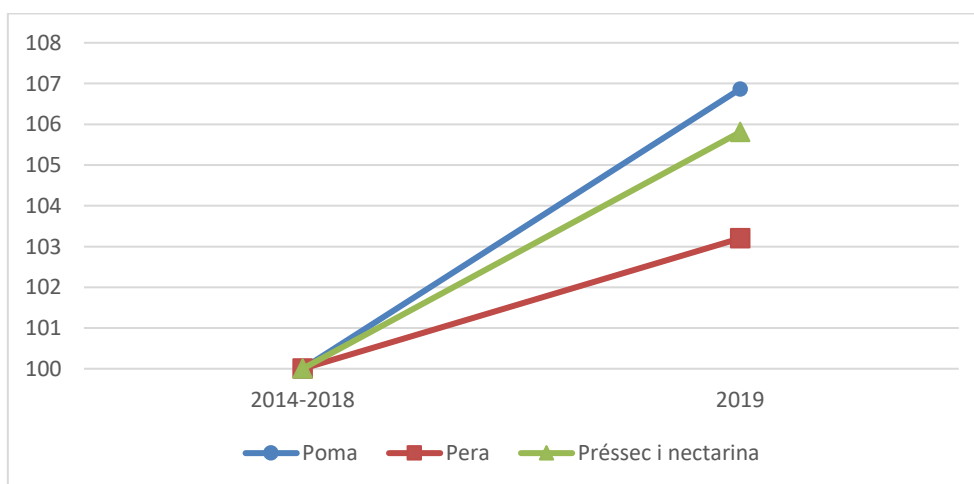
**Gràfic 14. Els preus percebuts en els cítrics el 2019 comparats amb la mitjana dels cinc anys anteriors**



Font: Elaboració pròpia a partir del DARPA

Pel que fa a la **fruita dolça**, els preus mínims serien de 40 cèntims el kg per les pomes i els préssecs i nectarines, i de 52 cèntims per les peres. El 2019 aquest sector va enregistrar uns preus entre un 3 i 7 % superiors als que considerariem preus mínims (gràfic 15).

**Gràfic 15. Els preus percebuts en els cítrics el 2019 comparats amb la mitjana dels cinc anys anteriors**

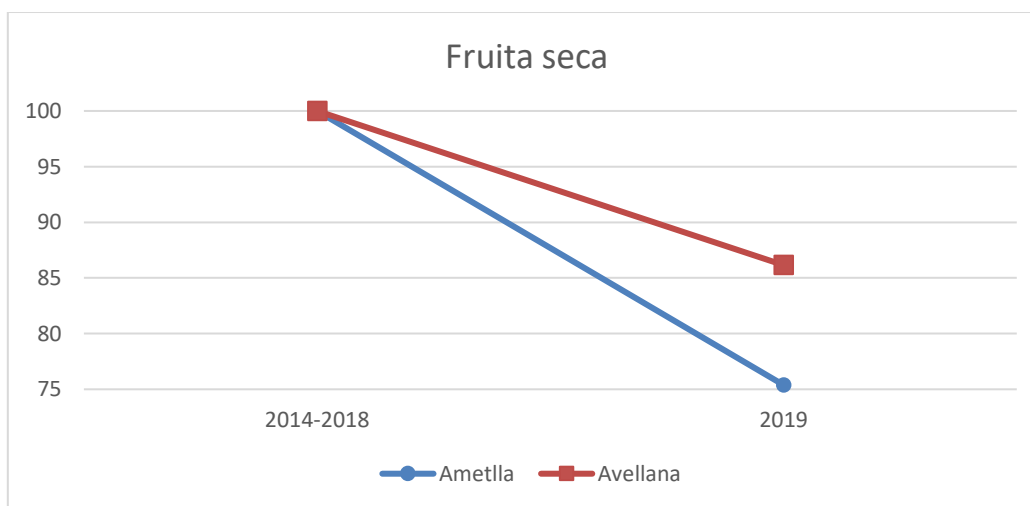


Font: Elaboració pròpia a partir del DARPA



En la **fruita seca** els preus mínims a percebre pel pagès, seguint el nostre criteri, haurien de ser 1,4 euros el kg d'ametlla en closca i de 2,3 el d'avellana, també en closca. El 2019 els productors van percebre uns preus un 25% inferiors a la mitjana del cinc anys previs en el cas de l'ametlla i del 14% menys en el de l'avellana (gràfic 16).

**Gràfic 16. Els preus percebuts en ametlles i avellanes el 2019 comparats amb la mitjana dels cinc anys anteriors**

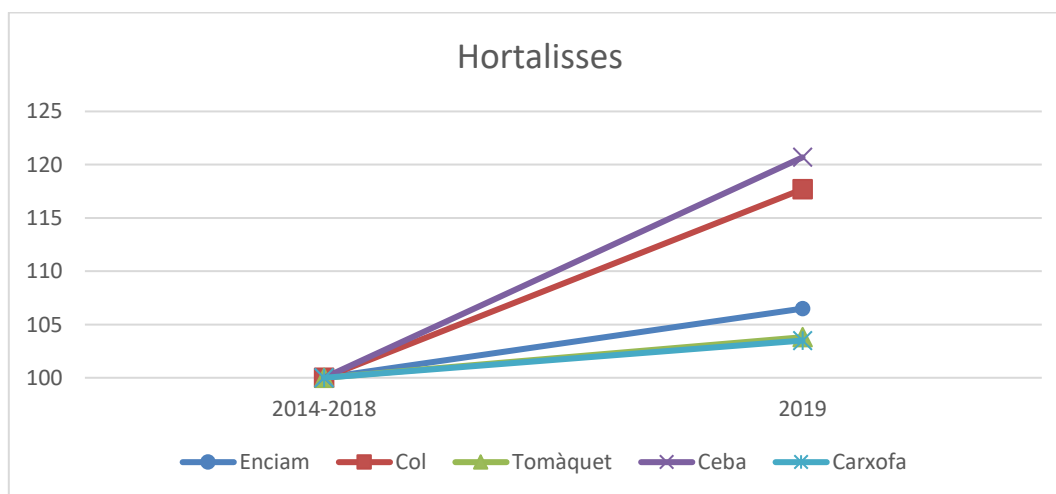


Font: Elaboració pròpia a partir del DARPA

En hortalisses, segons la nostra proposta de preus mínims, el 2019 haurien d'haver estat 40 cèntims l'enciam, 37 la col, 56 el tomàquet, 40 la ceba i 53 la carxofa.

Els preus percebuts en la realitat el 2019 van ser superiors als indicats, tal com recull el gràfic 17.

**Gràfic 17. Els preus percebuts per les hortalisses el 2019 comparats amb la mitjana dels cinc anys anteriors**

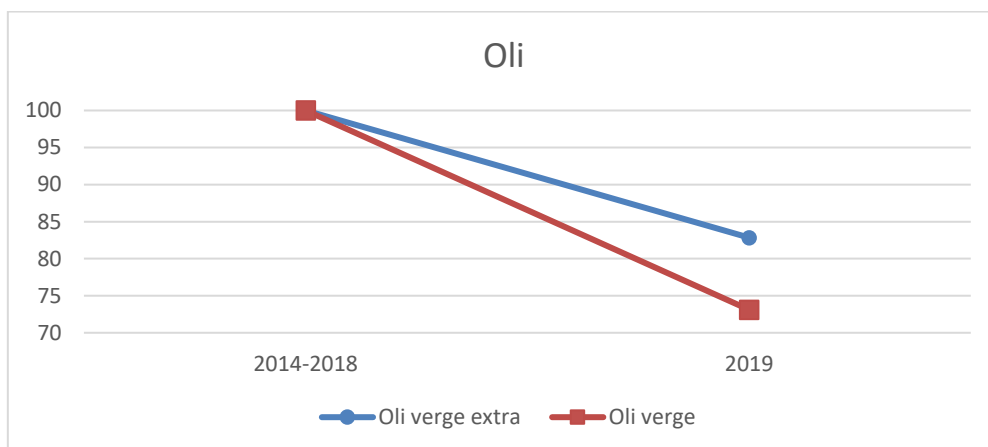


Font: Elaboració pròpia a partir del DARPA

Pel que fa a l'**oli**, els preus mínims a percebre pel pagès haurien de ser de 3,2 euros el kg en el verge extra i de 3 en el verge.

Els preus percebuts el 2019 van ser clarament inferiors (17% en el primer cas i 27% en el segon), com es pot observar al gràfic 18.

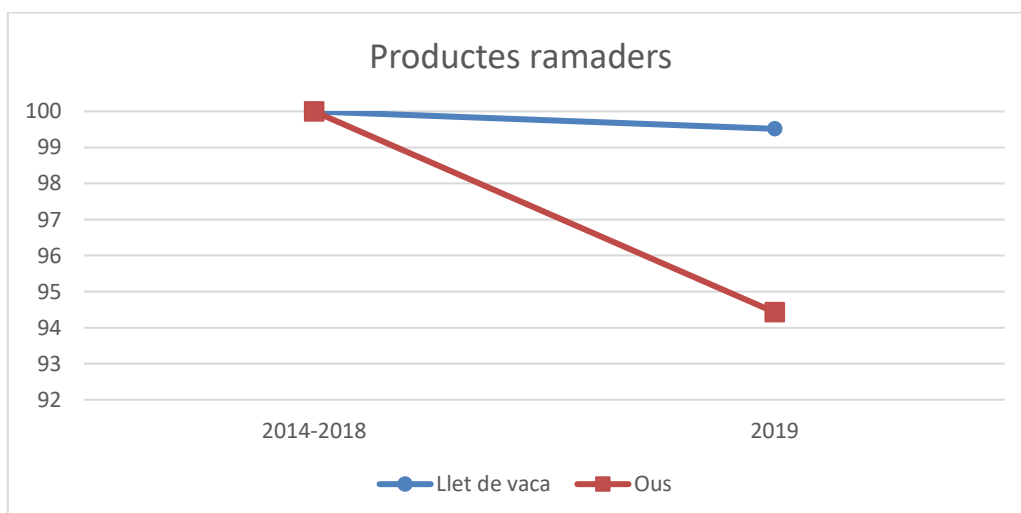
**Gràfic 18. Els preus percebuts per l'oli el 2019 comparats amb la mitjana dels cinc anys anteriors**



Font: Elaboració pròpia a partir del DARPA

Pel que fa als **productes ramaders** considerats, els preus mínims segons el nostre criteri haurien de ser de 32 cèntims el litre de llet de vaca i 72 cèntims la dotzena d'ous. El 2019 no s'hi va arribar, sinó que els preus percebuts es van situar un 0,5% per sota en el cas de la llet i un 6% per sota en el cas dels ous (gràfic 18).

**Gràfic 18. Els preus percebuts per la llet i els ous el 2019 comparats amb la mitjana dels cinc anys anteriors**



Font: Elaboració pròpia a partir del DARPA

## 5 Resum i conclusions

En aquest treball fem la proposta de considerar els preus mínims a percebre per part del productor la mitjana dels preus percebuts durant els darrers 5 anys. Aplicat al nostre cas, per poder-ho il·lustrar amb el que va passar el 2019, la referència són els preus de 2014 a 2018.

Els nostres preus mínims, que apliquem a una selecció de 16 productes que a Catalunya tenen una producció i un valor significatius, es podrien considerar com a “cost de producció” en el sentit que el Ministeri d’Agricultura està intentant fixar en aplicació de la normativa del Reial Decret llei 5/2020. Concretament, d’acord amb el criteri de PIMEC els preus mínims haurien de ser, en cèntims d’euro per kg (o litre en el cas de la llet i dotzena en el cas dels ous):

Taronja Navel	20
Clementines	21
Poma	40
Pera	52
Préssec i nectarina	40
Ametlla	136
Avellana	227
Enciam	40
Col	37
Tomàquet	56
Ceba	40
Carxofa	53
Oli verge extra	319
Oli verge	299
Llet de vaca	32
Ous	72

Doncs el 2019, 7 dels 16 productes considerats van tenir preus inferiors als mínims, i 9 van tenir preus percebuts com a superiors.

PRODUCTE	Desviació 2019
Taronja Navel	-21,0%
Clementines	39,1%
Poma	6,9%
Pera	3,2%
Préssec i nectarina	5,8%
Ametlla	-24,6%
Avellana	-13,8%
Enciam	6,5%
Col	17,7%
Tomàquet	3,8%

Ceba	20,7%
Carxofa	3,5%
Oli verge extra	-17,2%
Oli verge	-26,9%
Llet de vaca	-0,5%
Ous	-5,6%

Les desviacions a la baixa del 2019 són importants a les taronges, a la fruita seca, a l'oli i als ous.

Des de PIMEC apel·lem les administracions, en particular la central, que és la que té el gruix de competències, per tal que, de manera urgent, prenguin les mesures pertinents per assegurar uns preus dignes per als agricultors. I a la població catalana, PIMEC advoca per fer un pas més en el consum d'acord amb criteris de proximitat. Per tres raons:

- de responsabilitat social amb el nostre entorn de població;
- responsabilitat ambiental (menys contaminació per transport),
- i responsabilitat territorial (manteniment de l'equilibri poblacional i del valor paisatgístic).