

Dimensió de la pime industrial manufacturera catalana 2001- 2019

Novembre de 2021

Resum executiu

- *Que les empreses catalanes han d'augmentar la seva dimensió per a guanyar competitivitat en els mercats internacionals és pràcticament un tòpic. S'aplica pensant sobretot en els sectors més exposats a la competència i més globalitzats, en particular la indústria manufacturera.*
- *Aquest INFORMES recull informació estadística sobre la dimensió de la pime manufacturera catalana durant els darrers 20 anys, a partir de Pimesdat, la base de dades de PIMEC amb què l'Observatori elabora múltiples documents d'interès econòmic general i empresarial, entre els quals, des del 2004, l'Anuari de la pime catalana.*
- *La dimensió d'empresa es tracta en aquest treball en tres vessants. La primera, comparant l'estructura actual de pimes i grans empreses amb països europeus; la segona, quantificant la mesura més habitual de dimensió, empleats per empresa, a nivell agregat de tota l'economia; la tercera, que incorpora noves mesures de la dimensió empresarial, centrada en les 12.416 empreses (mitjana anual) que al llarg del període 2001-2019 han presentat els seus estats comptables al Registre Mercantil.*
- *Catalunya és un país de pimes manufactureres. Aquest sector, amb les seves 22.000 empreses compta amb una dotació en línia amb els països europeus petits. En té més, per exemple, que Dinamarca, Finlàndia, Noruega o Suïssa, i algunes menys que Àustria. On tenim més desavantatge comparatiu és en grans empreses (poques i ocupen menys empleats).*
- *La distribució de l'ocupació en micro, petites i mitjanes empreses manufactureres a Catalunya presenta un perfil força semblant al dels països europeus: al voltant del 20% a les micro, 30-40% a les petites i 40-50% a les mitjanes.*
- *La dimensió mitjana de la pime catalana en el període 1999-2019 se situa al final del període en 12,3 empleats per empresa, amb una lleugera tendència a créixer. Les micro el 2019 compten amb 3 empleats per empresa (tendència a baixar durant el període), les petites amb 20,6 (lleugera tendència a créixer) i les mitjanes, amb 101 empleats (també amb lleugera tendència a créixer).*
- *La gran empresa manufacturera acaba el període amb 691 empleats, amb una tendència general a créixer al llarg del període.*
- *En el treball s'apliquen indicadors addicionals al nombre d'empleats per a quantificar i veure l'evolució de les pimes manufactureres. S'elaboren a*

partir de dades comptables d'aquelles que tenen forma societària. Representen el 50% de totes les pimes manufactureres.

- *Les variables de dimensió que elaborem són: nombre d'empleats, xifra de vendes (en termes corrents i constants), xifra de Valor Afegit Brut (VAB) en termes corrents i constants, valor de l'actiu immobilitzat (material i immaterial) i xifra de patrimoni net. Hi apliquem mitjanes mòbils de tres anys.*
- *L'evolució de la dimensió mesurada amb les variables anteriors en aquesta important i representativa mostra de pimes manufactureres posa en relleu que:*
 - *es confirma la reducció del nombre d'empleats per pime en general que s'havia detectat a nivell agregat, i també la caiguda considerable en el cas de les microempreses;*
 - *les vendes per pime manufacturera han augmentat notablement en termes corrents del 2011 fins ara, per situar-se entre el 2,5 i 2,7 milions per empresa; tanmateix, en termes reals les pimes facturen menys que a principi d'aquest segle;*
 - *el VAB per empresa se situa a final del període en els 820-840 mil euros, més alta que els primers anys dels 2000 en termes corrents, però més baixa en termes constants; per segments, el 2014-19, la microempresa afegeix un valor mitjà de 150.000€, la petita de 876.000, i la mitjana, de 5,1 milions; amb la crisi baixa i amb la recuperació no arriba als valors de començaments de segle.*
 - *el valor de l'immobilitzat (material i immaterial) per empresa creix tant en termes corrents com en termes constants, en particular per a les petites i per a les mitjanes empreses; al 2014-19, la microempresa té un valor de 103.000 euros, la petita de 550.000 i la mitjana, de 3,8 milions;*
 - *el valor de patrimoni net mitjà per pime acaba el període amb més d'1,2 milions per empresa en termes corrents i amb prop d'1 milió en termes constants; en tots els segments creix, i més concretament el 2014-19, la microempresa compta amb un patrimoni net mitjà de 199.000 euros, la petita d'1,2 milions i la mitjana, d'11,1 milions.*
- *Les dades anteriors posen en relleu que, globalment, les pimes manufactureres catalanes en el període 2000-2019 han crescut significativament en actius materials i en patrimoni net, però no ho han fet en termes d'empleats i de VAB generat internament mesurat en termes reals.*

- *Els segments amb millors comportaments de creixement mitjà han estat els de les petites i de les mitjanes empreses. Les microempreses són les que han tingut registres menys favorables.*
- *Per sectors, es produeix una notable dispersió de comportaments tal i com es pot veure a l'INFORMES que segueix a aquest (l'11/2021). Tres sectors tenen dimensió mitjana per empresa considerablement més grans que la resta: Químic, Material de transport i Alimentari.*
- *En uns INFORMES relativament recents posàvem en evidència que les pimes industrials, com més grans, més rendibles eren. Créixer en dimensió, doncs, no només és necessari, sinó que també és rendible per a les empreses que poden, volen i ho saben fer.*
- *De cara al futur, algunes de les propostes de PIMEC per a afavorir el creixement de la dimensió empresarial van ser exposades en la jornada organitzada per PIMEC "Cimera SOM indústria" celebrada el 15 de juliol de 2021: entorn legal, relat públic industrial, estudis sobre potencial d'augmentar la dimensió, línies de suport financer, borsa d'empreses en venda i en fusió, entre altres.*
- *Tanmateix, existeix un vector de creixement que pertany exclusivament a l'empresariat: l'actitud favorable a créixer, l'obertura a comprar empreses i a fusionar-se, i (a part de la valentia) la predisposició favorable a acceptar el seguiment i control de nous socis industrials o financers de l'empresa augmentada.*

Introducció

Existeixen evidències estadístiques del fet que les empreses, a mesura que guanyen dimensió tenen millors potencials competitius i també millors resultats econòmics. Alguns dels arguments que es repeteixen sobre els avantatges que tenen les empreses més grans respecte a les més petites són¹:

- Economies d'escala, que fan reduir els costos unitaris, tant dels fixos com dels variables.
- Major nivell de productivitat del treball. Mesurada en VAB per empleat, el registre que presenten les grans empreses pràcticament és el doble del que tenen les microempreses; entremig, hi trobaríem les petites i les mitjanes empreses.
- Major especialització del personal. Aquest és un dels motius pels quals es donen productivitats més altes a les empreses més grans: els salaris dels especialistes són més alts, la qual cosa va lligada també a majors nivells de qualificació d'aquestes persones.
- A mesura que augmenta la dimensió, les empreses obtenen majors nivells de rendibilitat².
- Major grau d'innovació, tant tecnològica com no tecnològica, com més grans són les empreses.
- Major grau d'exportació a mesura que l'empresa creix; per exemple, tal com recull PIMEC en el seu darrer *Anuari de la pime*, un 84% de les grans empreses són exportadores, enfront d'un 26% de les pimes.
- Menor mortalitat empresarial a mesura que augmenta la dimensió de l'empresa. Les més grans fa més anys que van ser creades, un aspecte que té la seva lògica atès que, en els seus inicis (la majoria en format microempresa) molts negocis són temptatius, a diferència dels negocis consolidats que representen les empreses més grans.
- Major capacitat d'inversió, derivada del major nivell de recursos propis i de la major capacitat d'endeutament i, en conseqüència, més possibilitat d'abordar projectes més grans.

¹ Seguim en part el treball de Guinjoan, M. *Reconeixement i valoració dels requeriments de l'entorn legal amb incidència sobre la dimensió de l'empresa*, Papers de l'Observatori de la indústria, núm. 02, Departament d'Empresa i Coneixement, Generalitat de Catalunya, 2018.

² Veure, aplicat a les pimes industrials catalanes, dos documents relativament recents com són els INFORMES PIMEC 12/2020 i 13/2020, amb dades del període 2009 a 2018. Una síntesi d'aquests treballs es pot veure a l'article "Com més grans, més rendibles", a *La Vanguardia* 14/02/21.

En l'àmbit acadèmic, un treball que relaciona dimensió i competitivitat empresarial és el de Kuran, Rajan i Zingales³ (1999), referit a 15 països europeus. En síntesi, aquests autors van concloure que les empreses són més grans en la mesura que operen en mercats més grans; també, que els sectors intensius en capital són els que paguen salaris més elevats i que els que fan molta R+D tenen empreses més grans; així mateix van trobar empreses més grans en sectors que requereixen un major finançament extern; que aquells països amb sistemes judicials més eficients tenien empreses més grans; i, finalment, que com més eficient és el sistema judicial dels països, menys dispersió de dimensions empresarials es troba dintre d'un mateix sector. Un altre punt interessant del treball d'aquests autors és que no es troben evidències que existeixi cap relació entre nivell de riquesa dels països i el fet que tinguin empreses grans.

A Catalunya la indústria manufacturera és un dels sectors al voltant dels quals s'ha produït el creixement econòmic al llarg dels darrers dos segles. Encara avui en dia aquest sector té una importància capital si es té en compte que, malgrat el gran creixement dels serveis, l'economia catalana segueix molt lligada de manera directa i indirecta amb la indústria, fins al punt de representar la generació de la meitat del seu Valor Afegit Brut.

És un tòpic que l'empresa catalana és petita en dimensió. Qui ho afirma acostuma a afegir-hi que sense empreses grans és difícil ser competitiu a escala internacional, en mercats cada vegada més oberts, que han donat lloc al procés de globalització. I això és cert, especialment quan ens referim a les empreses industrials, que són les més exposades a la competència a nivell planetari.

En aquest treball fem un reconeixement de l'evolució de la dimensió de les pimes industrials. El concepte de dimensió empresarial no és únic, i aquí n'utilitzem algunes de les variants i fem propostes de tractament de la informació econòmica relativa a aquest aspecte de l'empresa. Agafem la indústria manufacturera com un tot, sense distingir entre activitats, cadascuna de les quals té la seva evolució específica en el període temporal que ens ocupa i en els subperíodes en què hem dividit l'exercici. En un INFORMES que segueix aquest (11/2021) es detallen les dades més rellevants d'aquest document aplicades individualment.

En aquest en concret tractem els aspectes següents: objecte, metodologia i fonts d'informació; una visió a vol d'ocell de la dimensió comparada de l'empresa manufacturera catalana amb la de països europeus; evolució de la dimensió de la pime a partir de les dades macroeconòmiques; evolució de la dimensió de la pime manufacturera societària a partir del SABI; i conclusions.

³ "What determines firm size?" *Working Paper 7.208, NBER.*

1 Objecte, metodologia i fonts d'informació

L'objecte d'aquest treball és realitzar un reconeixement de dades relatives a la dimensió empresarial de les pimes catalanes, amb la finalitat de determinar si s'han fet més grans, més petites o si han restat iguals en un període relativament llarg de temps, el que portem del segle XXI fins a l'any 2019.

És molt habitual referir-se a la dimensió de l'empresa en funció del seu nombre d'empleats, un registre universal que, amb diferents variants, arreu del món és el més utilitzat per a classificar. Referit al nostre entorn, la UE té establert els segments següents en funció dels empleats i topalls financers:

- **Microempresa:** d'1 a 9 assalariats i menys de 2 milions d'euros de facturació o de balanç general anual.
- **Petita empresa:** de 10 a 49 assalariats i entre 2 i 10 milions d'euros de facturació o bé balanç general anual inferior als 10 milions d'euros.
- **Mitjana empresa:** de 50 a 249 assalariats i entre 10 i 50 milions d'euros de facturació o bé un balanç general anual d'entre 10 i 43 milions d'euros.
- **Gran empresa:** més de 249 ocupats i més 50 milions d'euros de facturació o bé un balanç general anual de 43 o més milions d'euros.

Com a àmbit industrial d'interès, centrem l'atenció en la transformadora, en el que coneixem com a indústria manufacturera. Prescindim deliberadament d'altres activitats que també es consideren industrials en les estadístiques com són Energia, gas, aigua i electricitat i Indústries extractives no energètiques (bàsicament extracció de minerals), pel fet de no ser pròpiament transformadores i d'estar menys exposades als processos de globalització i de competència internacional. Concretament incloem en la indústria manufacturera aquestes activitats (entre parèntesis els codis de la Classificació Catalana d'Activitats Econòmiques 2009):

- Química (20 i 21)
- Metal·lúrgia, maquinària i material elèctric (24, 25, 26, 27, 28 i 33)
- Material de transport (29 i 30)
- Alimentari (10, 11 i 12)
- Tèxtil, cuir i confecció (13, 14 i 15)
- Paper i arts gràfiques (17 i 18)
- Cautxú, fusta i altres indústries (16, 22, 31 i 32)

En el treball, en un apartat inicial realitzem una comparativa de l'estructura empresarial del sector manufacturer actual, concretament en aspectes relatius

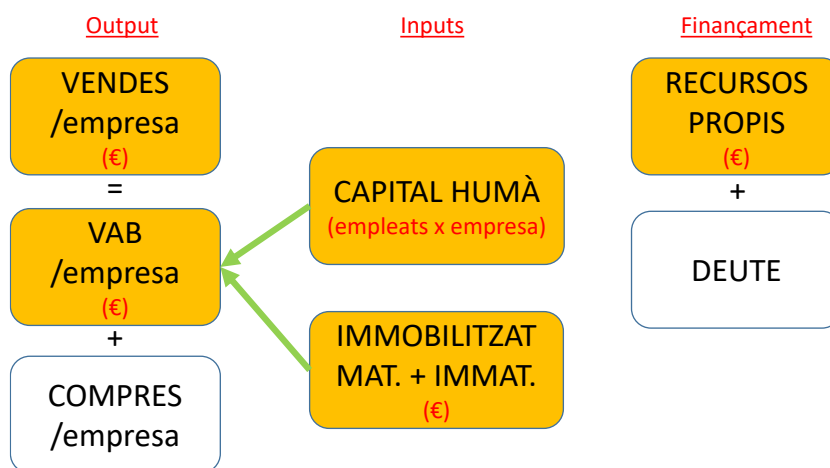
a la dimensió, i per a fer-ho utilitzem dades estadístiques publicades per l'Eurostat i per l'OCDE.

Entrant més específicament en la dimensió, comencem tractant la mètrica més convencional de la dimensió empresarial, que és la dels empleats per empresa. Ho fem a partir de les dades macroeconòmiques que des de PIMEC elaborem i que queden recollides a l'*Anuari de la pime*, tot aportant dades de la seva evolució des del 1999 fins al 2019.

Hi ha altres mètriques per mesurar la dimensió de l'empresa. En aquest treball en proposem d'addicionals al nombre d'empleats, i ho apliquem a una part del teixit empresarial manufacturer, que és el de les societats que presenten els seus comptes al Registre Mercantil (i que recollim també cada any en el nostre anuari, amb dades des de 2001).

Partint d'un esquema operatiu de l'empresa senzill i pràctic, aquesta es dedica a la transformació i venda dels productes obtinguts, que són el resultat de la suma de compres necessàries per a fabricar-los, més el valor que hi afegeix internament. Aquest valor ve determinat de manera principal per tres conceptes: costos laborals (mà d'obra), amortitzacions (de maquinària, equipament i actius immaterials, com ara llicències, patents, etc.) i resultats, siguin beneficis o pèrdues. A nivell gràfic, la figura 1 recull una representació d'aquests elements i s'assenyalen en fons groc els que farem servir com a indicadors de dimensió.

Figura 1. Esquema d'indicadors de dimensió empresarial que utilitzem



Així, els indicadors de dimensió que fem servir són el volum de vendes per empresa, el VAB per empresa, el seu nombre d'empleats i el volum de l'immobilitzat material i immaterial. Addicionalment hem considerat indicatiu de dimensió incorporar una variable de caràcter financer: el volum de recursos

propis, els diners que els empresaris dediquen al seu projecte empresarial (mesurat pel patrimoni net que figura en el balanç de l'empresa).

El gruix del treball el fem a partir dels estats comptables que les empreses presenten anualment al Registre Mercantil. Aquesta informació és la mateixa que utilitzem de fa 18 anys per a elaborar l'*Anuari de la pime catalana* i que extraïem i processem a partir del Sistema de Análisis de Balances Ibéricos (SABI). Sobre aquesta base, la PIMEC ve fent el seu exercici anual de quantificació de diferents variables, sempre aplicant la mateixa metodologia, cosa que dona constància de criteris en el tractament de les informacions de base i una comparabilitat temporal en principi força sòlida, ja que no hi ha variacions de criteri significatives.

Pimesdat és, doncs, una font secundària que com a mínim és homogènia en el temps. Resulta més representativa de la petita i mitjana empresa que no pas de la microempresa. De forma general la base cobreix més d'1/3 del total de pimes amb assalariats i més de la meitat dels treballadors d'empreses amb assalariats.

Més concretament, segmentant la informació anterior per dimensió de pime i per subperíodes, el nombre d'empreses que incloem és el que figura a la taula 1, és a dir, una mitjana de 7.151 microempreses, 4.377 petites empreses i 888 empreses mitjanes.

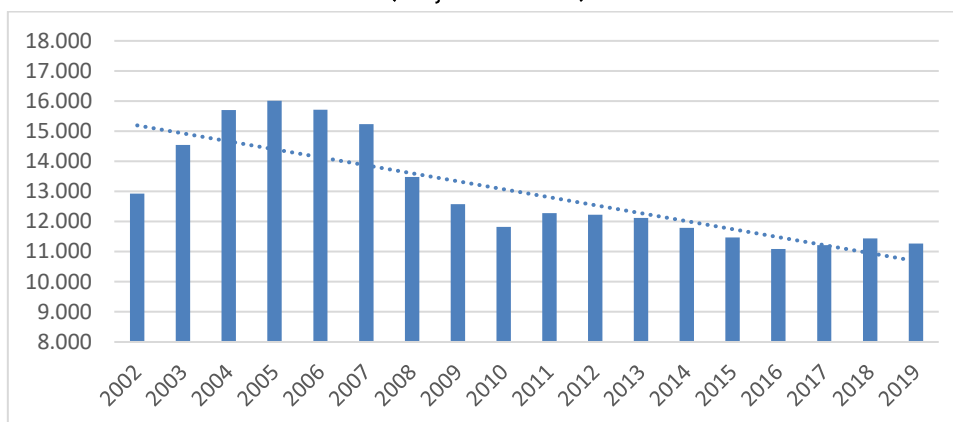
Taula 1. Nombre d'empreses manufactureres estudiades 2001-2019

Dimensió d'empresa	Mitjana per període i variació				
	2001-19	2001-08	2009-13	2014-19	2014-19 / 2001-08
Micro	7.151	7.089	7.451	6.985	-1,5%
Petita	4.377	5.536	3.975	3.427	-38,1%
Mitjana	888	1.068	795	770	-27,9%
Total	12.416	13.693	12.220	11.181	-18,3%

En concret, la base informativa del treball és la corresponent a una mitjana anual de 12.416 empreses manufactureres. El nombre específic d'empreses anual incloses en el treball és el que figura al gràfic 1. Al principi del període hi ha anys amb 16.000 empreses, xifra que experimenta una notable caiguda en els anys de l'anterior crisi, i que després s'ha estabilitzat en una mica més d'11.000 en els darrers anys⁴.

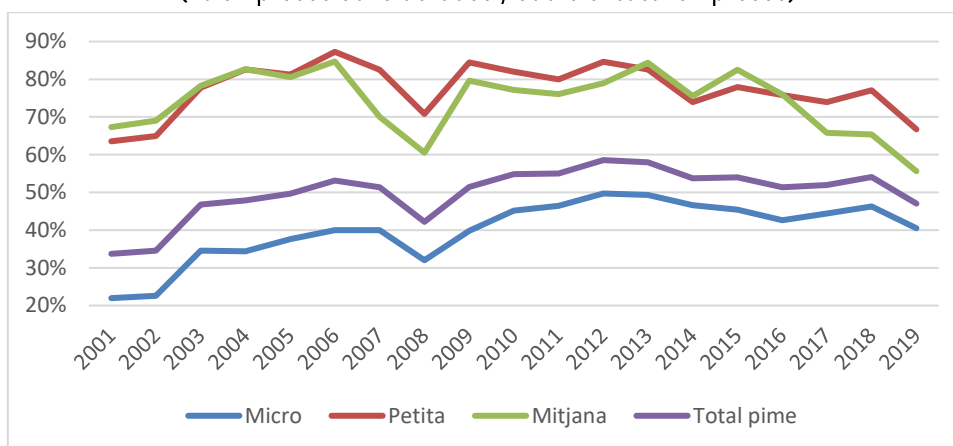
⁴ La disminució del nombre d'empreses que presenten els seus estats comptables al Registre Mercantil i que resulten dels processos de tractament intern de PIMEC es correspon amb la important caiguda del nombre d'empreses industrials manufactureres en el que portem de segle XXI, tal com queda documentat en els INFORMES PIMEC 8/2021 i 9/2021.

Gràfic 1. Nombre d'empreses manufactureres incloses en el treball
(mitjanes mòbils)



Respecte al total d'empreses manufactureres existents a Catalunya, la cobertura del treball és la que figura al gràfic 2. Com s'hi pot observar, la majoria de mitjanes i petites empreses quedarien incloses en el nostre estudi. En microempreses, la cobertura és inferior i variable en funció dels anys.

Gràfic 2. Cobertura empresarial manufacturera d'aquest estudi
(% empreses considerades / sobre el total empreses)



Considerant les mitjanes del conjunt del període, resulta que la representativitat d'empreses que incloem en aquest treball cobreix els següents percentatges del total d'empreses manufactureres:

- Microempreses: 40%
- Petites empreses: 77%
- Mitjanes empreses: 74%
- Conjunt de pimes: 50%

2 Una comparativa de dimensió empresarial amb Europa

Per a ubicar la dimensió empresarial de la indústria manufacturera catalana en el context europeu, ha semblat oportú fer referència al volum d'aquest sector a Catalunya en comparació amb el d'altres economies. Distingim les economies més grans de la UE i les economies més semblants en volum a la catalana.

Com es pot observar a la taula 2, les cinc economies grans de la UE (Alemanya, Espanya, França, Itàlia i Polònia) tenen al voltant de 200.000 empreses manufactureres, amb l'excepció d'Itàlia, que en comptabilitza 377.000 per raó del seu riquíssim i extensíssim teixit de microempreses i de petites empreses.

En les economies europees més petites que les anteriors, el nombre d'empreses manufactureres existent queda recollit en la mateixa taula 2, on hem inclòs les dades de vuit països i també de Catalunya. Les 22.209 empreses manufactureres que hi ha a Catalunya la situen en línia amb bastants dels països considerats: tenim més empreses manufactureres que Dinamarca, Finlàndia, Noruega o Suïssa, i poques menys que Àustria.

El punt en què Catalunya es troba en desavantatge és en grans empreses. Amb 179 (any 2018), en té més que Noruega i una xifra semblant a la de Dinamarca i Finlàndia, però moltes menys que la resta de països, que es mouen en un ventall de 324 (Bèlgica) i 490 (Àustria).

En tots aquests països referits la pime és l'empresa completament dominant, amb percentatges de nombre d'empreses que es mouen en un ventall de 98% a 99,6%.

La distribució de les pimes en els segments de dimensió micro, petita i mitjana empresa també es presenta a la taula 2, constatant-se el predomini general de les microempreses, amb la diferència notable que a Alemanya els percentatges de petites (27% de les pimes) i mitjanes (8% de les pimes) són clarament superiors que a la resta de països.

Comparant la distribució de les pimes a les economies petites, destaca com a nota més diferenciada el cas de Suïssa, amb un pes clarament més baix de microempreses (54%) i una major presència de petites (36%) i de mitjanes empreses (9%), per tant a la banda alta de dimensió de pime.

Taula 2. Nombre d'empreses manufactureres en alguns països europeus, per dimensió d'empresa. 2018

	Nombre d'empreses			Pimes/ total (%)	PIMES (treballadors)		
	Total	Pimes	Grans		0 A 9	10 A 49	50 A 249
Economies grans							
Alemanya	206.042	201.632	4.410	97,9%	65%	27%	8%
Espanya	171.993	171.069	924	99,5%	84%	14%	3%
França	203.013	201.699	1.314	99,4%	89%	9%	2%
Itàlia	377.730	376.343	1.387	99,6%	82%	15%	2%
Polònia	233.522	231.867	1.655	99,3%	88%	9%	3%
Altres economies							
Àustria	25.024	24.534	490	98,0%	75%	20%	6%
Bèlgica	32.223	31.899	324	99,0%	85%	12%	3%
Dinamarca	15.408	15.220	188	98,8%	77%	18%	6%
Finlàndia	19.849	19.648	201	99,0%	81%	14%	4%
Noruega	16.400	16.277	123	99,3%	83%	13%	4%
Països Baixos	70.497	70.157	340	99,5%	88%	9%	3%
Suècia	47.297	46.907	390	99,2%	89%	9%	2%
Suïssa	19.787	19.420	367	98,1%	54%	36%	9%
CATALUNYA	22.309	22.130	179	99,2%	73%	22%	5%

Font: Eurostat

En termes d'ocupació al sector manufacturer cal dir, abans que res, que hi ha una economia que destaca clarament per sobre de la resta, que és Alemanya. Amb 8,1 milions d'ocupats en la manufactura, se situa a gran distància de tots els països (Itàlia, la segona economia més manufacturera, en té 3,8 milions, França i Polònia en tenen 3,1 milions cada un). Les economies més petites, com la catalana, queden molt lluny d'aquestes xifres.

Pel que fa a la distribució de l'ocupació en funció de la dimensió de les empreses manufactureres, es presenten les dades per països a la taula 3. El perfil que resulta de les dades posa en relleu trets semblants als comentats anteriorment, per bé que es reforça clarament el fet que l'economia catalana (la seva ocupació) descansa molt en la pime. Juntament amb Itàlia i Països Baixos és l'economia en què els empleats en grans empreses manufactureres és el més baix: 27% en el primer cas, 32% a Catalunya i als Països Baixos. En contrast amb aquests registres, a Alemanya, França, Polònia i Suècia les grans manufactures concentren el 60% de l'ocupació del sector, enfront del 40% de les pimes.

En canvi, quant a la distribució de l'ocupació manufacturera a les pimes per dimensió d'empresa, Catalunya (un 18% en microempreses, un 37% en petites empreses i un 45% en mitjanes empreses) presenta un perfil força semblant al de la majoria de països considerats.

Taula 3. Nombre empleats a la manufacturera per països i per dimensió d'empresa. 2018

	Empreses manufactureres			Distribució %		Distribució pimes		
	Total	Pimes	Grans	Pimes	Grans	1 a 9	10 a 49	50 a 249
Economies grans								
Alemanya	8.123.870	3.210.950	4.912.920	40%	60%	15%	35%	50%
Espanya	2.019.910	1.282.510	737.400	63%	37%	26%	38%	36%
França	3.118.060	1.246.470	1.871.590	40%	60%	29%	32%	39%
Itàlia	3.781.270	2.752.840	1.028.430	73%	27%	30%	40%	30%
Polònia	3.118.060	1.246.470	1.871.590	40%	60%	27%	29%	44%
Altres economies								
Àustria	680.136	304.584	375.552	45%	55%	nd	nd	nd
Bèlgica	503.883	250.767	253.116	50%	50%	21%	32%	46%
Dinamarca	321.340	169.847	151.493	53%	47%	15%	34%	51%
Finlàndia	338.332	173.441	164.891	51%	49%	19%	35%	46%
Noruega	223.399	131.332	92.067	59%	41%	17%	35%	48%
Països Baixos	715.447	487.278	228.169	68%	32%	22%	31%	47%
Suècia	644.408	256.580	387.828	40%	60%	19%	33%	48%
Suïssa	776.558	388.730	387.828	50%	50%	13%	36%	50%
CATALUNYA	394.055	268.506	125.549	68%	32%	18%	37%	45%

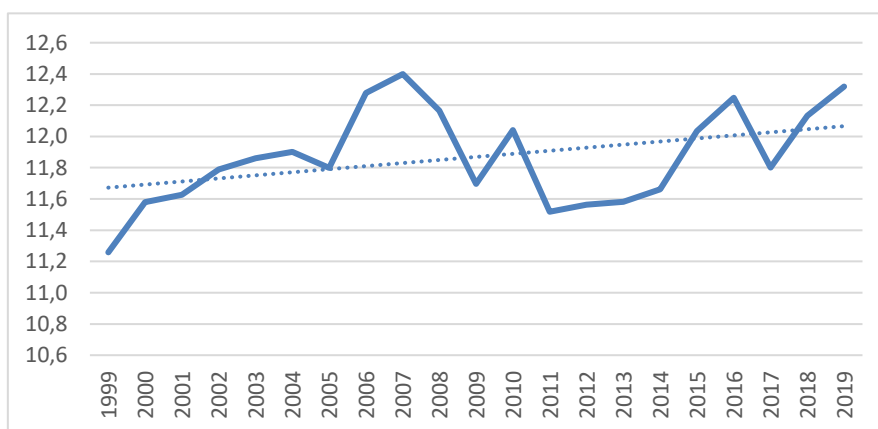
Font: OCDE

3 Dimensió de la pime a nivell agregat

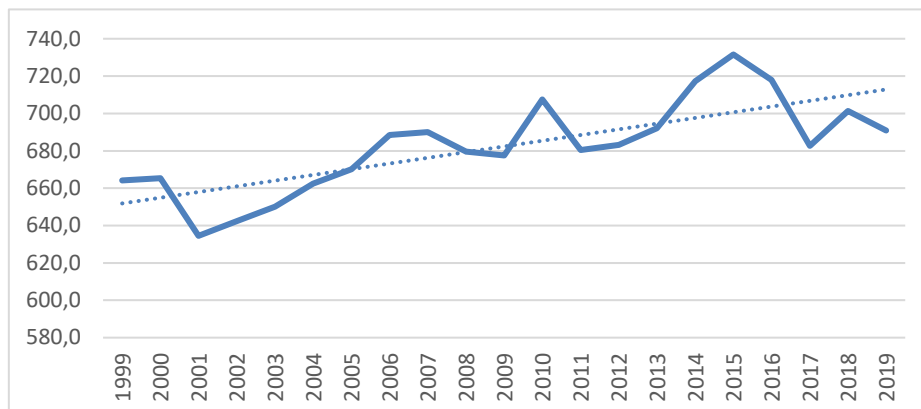
Els anuaris que publica PIMEC sobre la pime catalana ens donen dades des del 1999 a nivell agregat, és a dir, incloent totes les pimes existents, siguin societats, siguin empreses personals. En donem el nombre i l'ocupació, i també la dimensió mitjana de l'empresa. Hem construït les sèries de dimensió mitjana de la pime manufacturera des del 1999 fins al 2019 i en resulten les dades que figuren als gràfics que segueixen amb la seva línia de tendència.

En primer lloc, la dimensió mitjana de la pime a nivell agregat mostra una lleugera tendència a créixer en nombre d'empleats (gràfic 3). La gran empresa, en canvi, creix més, com es pot observar al gràfic 4.

Gràfic 3. Dimensió mitjana de la pime manufacturera 1999-2019 (empleats per empresa)

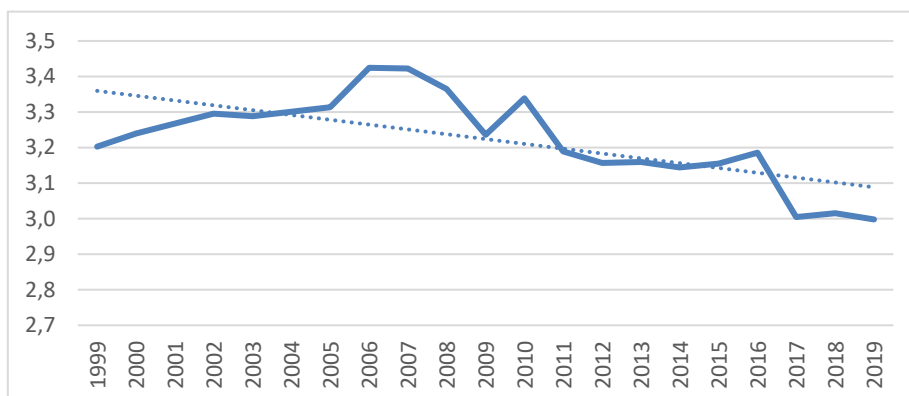


Gràfic 4. Dimensió mitjana de la gran manufacturera 1999-2019 (empleats per empresa)

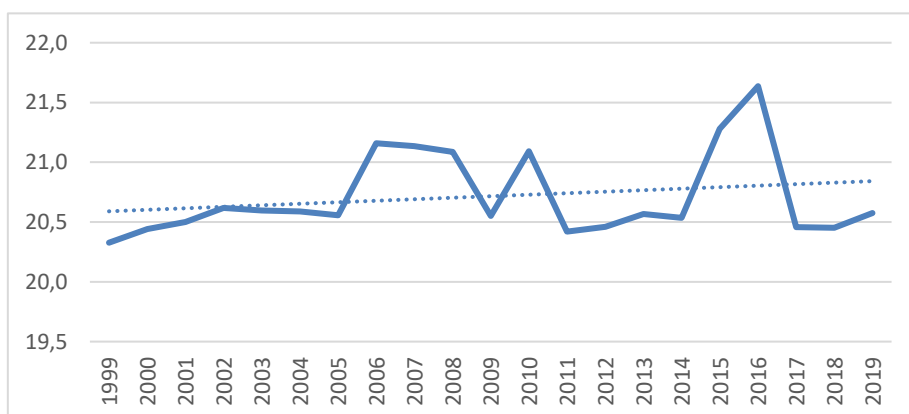


Tanmateix, no tots els segments de pime tenen el mateix comportament. Com es pot observar, la microempresa mostra una clara tendència a reduir el seu nombre mitjà d'empleats (gràfic 5), mentre que les petites (gràfic 6) i les mitjanes empreses (gràfic 7) tendeixen a créixer lleugerament en el conjunt del període.

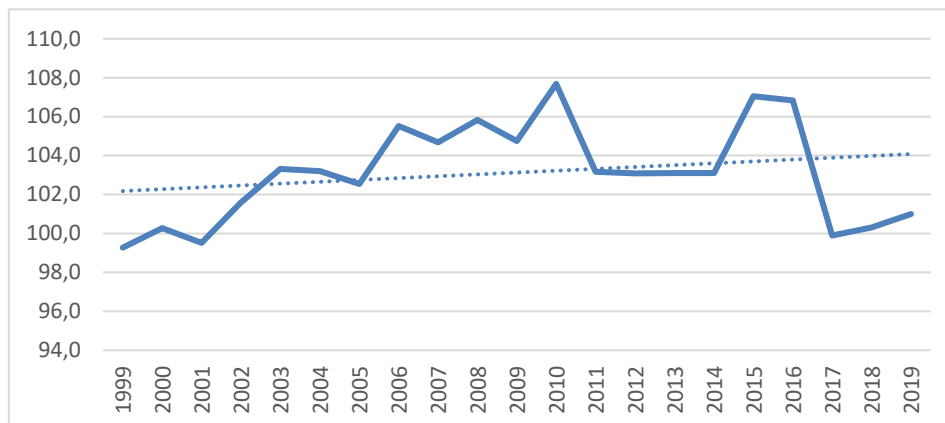
Gràfic 5. Dimensió mitjana de la microempresa manufacturera 1999-2019 (empleats per empresa)



Gràfic 6. Dimensió mitjana de la petita empresa manufacturera 1999-2019 (empleats per empresa)

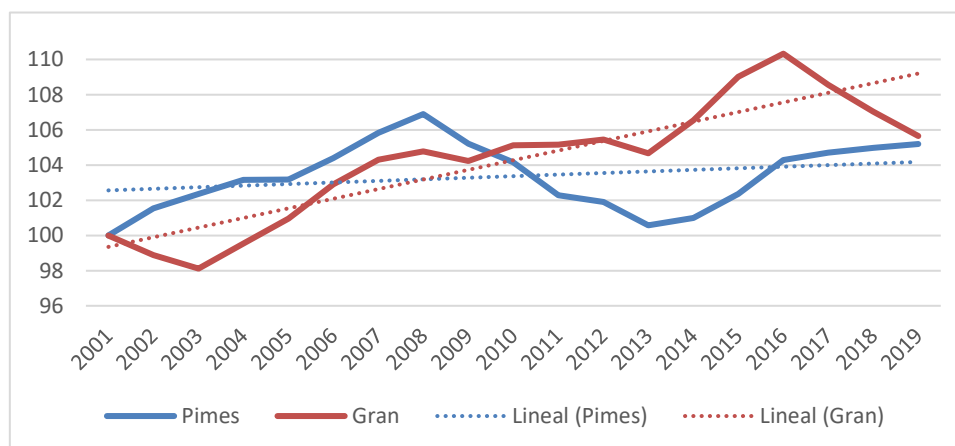


Gràfic 7. Dimensió de la mitjana empresa manufacturera 1999-2019 (empleats per empresa)

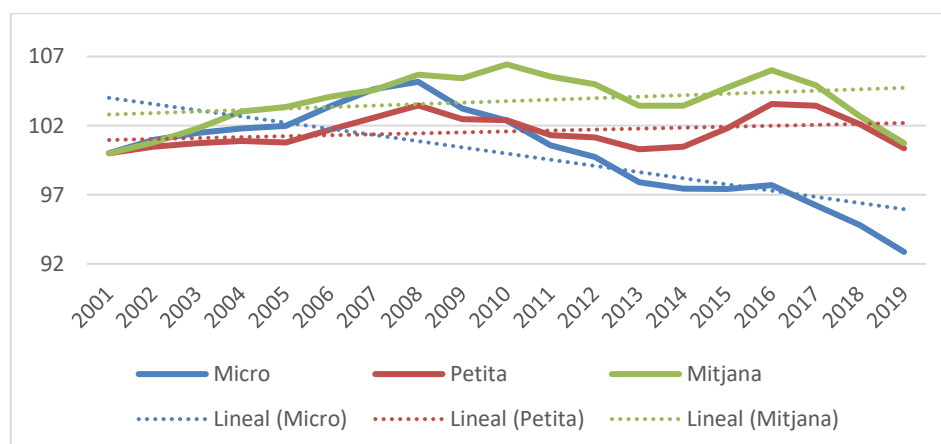


Expressat en números índex de les mitjanes mòbils (2001=100), els comportaments de les diferents dimensions d'empresa manufacturera queden plasmats en els gràfics que segueixen, on es pot observar el creixement de la gran empresa i l'estancament de la pime (gràfic 8) i les dinàmiques diferenciades dels tres segments de pime (gràfic 9).

Gràfic 8. Evolució de la dimensió de la pime i la gran empresa manufacturera (2001=100)



Gràfic 9. Evolució de la dimensió dels diferents segments de pime manufacturera (2001=100)



4 Evolució de la dimensió de l'empresa manufacturera catalana

Tal com hem indicat anteriorment, les variables de dimensió empresarial que considerarem en l'explotació de les dades del SABI incloses en els anuaris de PIMEC són (per empresa):

- el nombre d'empleats,
- la xifra de vendes,
- la xifra de valor afegit brut (VAB) per part de l'empresa,
- el valor de l'immobilitzat material i immaterial i, finalment,
- el valor del patrimoni net.

Les dades són sempre mitjanes del conjunt de pimes manufactureres. Les tractem de manera agregada (conjunt de pimes amb valors anuals), i també desagregada amb valors mitjans per segment de dimensió de pime, és a dir, micro, petita i mitjana empresa. En aquest darrer cas en comptes de donar valors anuals donem les mitjanes dels subperíodes en què hem dividit el conjunt del període estudiat, que són el 2001-08 (anys de creixement), 2008-13 (crisi) i 2014-19 (recuperació).

El detall de les dades anteriors per segment de dimensió de pime el donem en l'INFORMES 11 amb les fitxes sectorials per 7 activitats manufactureres diferenciades.

Els valors s'expressen en milers d'euros corrents, excepte si s'especifica que són constants, en termes reals.

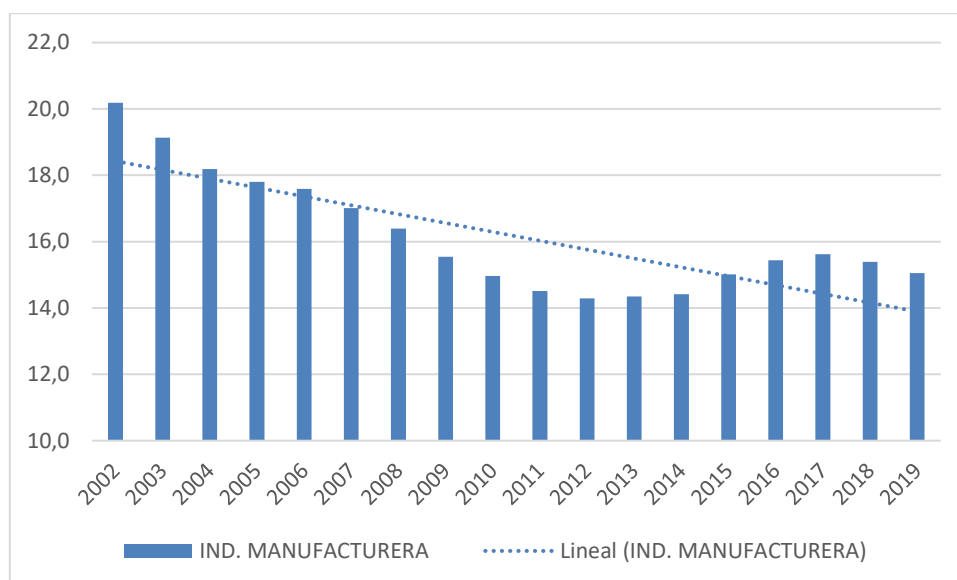
Quan donem dades anuals, operem amb mitjanes mòbils de 3 anys des del 2000. El valor l'assignem al darrer any del trienni, per tal d'acabar al 2019 (per bé que estrictament, en aquest cas, per exemple, hauria de ser un any abans, el 2018, per situar el valor al mig exacte dels valors considerats).

Tal com hem deixat constància més amunt, les dades que presentem es refereixen a empreses amb forma societària que tenen l'obligació de presentar els seus comptes anuals al Registre Mercantil. No s'hi inclouen, per tant, les empreses a títol personal.

4.1 Nombre d'empleats per empresa

L'evolució any a any del nombre mitjà d'empleats a la pime manufacturera catalana en forma societària mostra una tendència a la baixa en el període que considerem. Si arrencava al 2002 amb 20,2 empleats per empresa, al 2019 aquest registre es xifra en 15,1, un valor força constant en els darrers 4 anys, després que no parés de disminuir entre el 2002 i el 2013. En aquest darrer any, precisament, al final de la crisi econòmica anterior, es marca el mínim del període amb 14,3 empleats. La dimensió mitjana de l'empresa manufacturera, per tant, ja anava disminuint fins i tot en etapa expansiva (fins al 2008). I s'ha recuperat una mica en els anys posteriors, però globalment va a la baixa (gràfic 10).

Gràfic 10. Nombre mitjà d'empleats a la pime manufacturera 2002-2019



De fet, agrupant les dades indicades per subperíodes i segmentant la informació per dimensió d'empresa, es posa en relleu que les manufactures més petites (les microempreses) (mitjana de 4,4 empleats per empresa) són les que més han reduït el nombre mitjà d'empleats per empresa. Comparant els valors del subperíode 2014-2019 amb els del 2002-2008, les microempreses són un 15,7% més petites en empleats. En canvi, la petita empresa (mitjana de 20,1 empleats) augmenta un 0,5% i la mitjana empresa (amb 91,5 empleats) disminueix un 2,5%, tal com es pot observar a la taula 5.

Taula 5. Empleats per empresa manufacturera 2002-2019

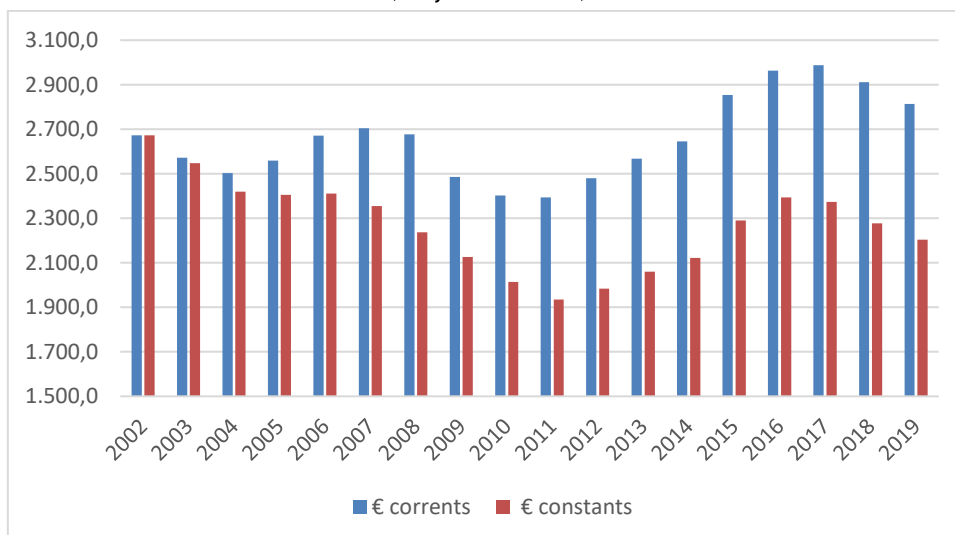
Dimensió d'empresa	Mitjana per període i variació				
	2001-19	2001-08	2009-13	2014-19	2014-19 / 2001-08
Micro	4,4	4,9	4,1	4,1	-15,7%
Petita	20,1	20,6	19,0	20,7	0,5%
Mitjana	91,5	94,2	88,1	91,9	-2,5%

4.2 Xifra de vendes per empresa

Les vendes mitjanes per empresa manufacturera durant el període considerat se situaven entre els 2,5 i els 2,7 milions d'euros fins al 2008, però després de la facturació es redueix en els pitjors anys de la crisi, marcant un mínim el 2011, per a recuperar-se considerablement després i apropar-se als 3 milions d'euros per empresa el 2017 (gràfic 11, barres de color blau).

Ara bé, si corregim aquestes dades amb l'evolució dels preus industrials i les expressestem en euros del 2002, les vendes reals per empresa baixen fins al 2011, i es recuperen fins a assolir, el 2016 i el 2017, valors semblants als d'abans de la crisi (barres vermelles del gràfic). Per tant, en termes reals, la dimensió mesurada en xifra de vendes no és més alta al final del període que al començament.

Gràfic 11. Vendes mitjanes per empresa a la pime manufacturera 2002-2019
(mitjanes mòbils)



Les microempreses han facturat de mitjana en el període considerat 443.000€, les petites 2,4 milions i les mitjanes empreses, 17,3 milions.

Per subperíodes i per segment de pime, si comparem el darrer subperíode (2014-19, de recuperació econòmica) amb el primer (2001-08), les vendes en termes corrents de les microempreses han baixat un 4% i, en canvi, han augmentat un 23-24% a les petites i a les mitjanes segons es recull a la taula 6.

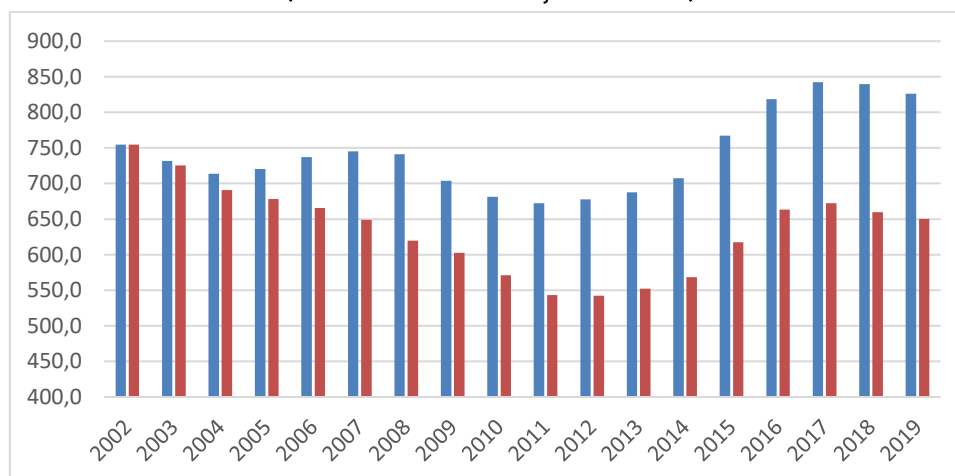
Taula 6. Vendes mitjanes per pime manufacturera 2001-2019

Dimensió d'empresa	Valors per període en milers d'€ i variació				
	2001-19	2001-08	2009-13	2014-19	2014-19 / 2001-08
Micro	443	469	393	449	-4%
Petita	2.410	2.236	2.284	2.740	23%
Mitjana	17.264	15.537	17.231	19.310	24%

4.3 Xifra de VAB generat per empresa

A la indústria manufacturera, un sector transformador, el millor indicador d'activitat és el VAB, que és la suma de les despeses de personal, les amortitzacions, els resultats financers i el benefici.⁵ El valor mitjà de les pimes manufactureres catalanes en el període que analitzem és el que figura al gràfic 12 (columnes blaves). A principi del període es xifra en 750.000 euros per empresa, es redueix fins al 672.000 en el pitjor any de la crisi (2011) i es recupera a partir de llavors fins a situar-se entre els 820.000 i 840.000 en els darrers anys. Tanmateix, aquests valors corregits per l'evolució dels preus industrials i expressats en euros del 2002, cauen fortament durant la crisi, pugen després, però encara no han recuperat els valors del 2002 (gràfic 5 en columnes vermelles).

Gràfic 12. VAB mitjà per empresa a la pime manufacturera 2002-2019
(en milers d'euros i mitjanes mòbils)



El VAB mitjà del període de les microempreses és de 144.000 euros, 754.000 les petites empreses i 4,5 milions les mitjanes. Per subperíodes i per segment de pime, el VAB per empresa en termes corrents va augmentar als tres segments d'empreses entre un 15 i un 20% entre el darrer subperíode (2014-19) i el primer (2001-08), tal com queda recollit a la taula 7.

Taula 7. VAB mitjà per pime manufacturera 2001-2019

Dimensió d'empresa	Valors per període en milers d'€ i variació				
	2001-19	2001-08	2009-13	2014-19	2014-19 / 2001-08
Micro	144	147	129	154	20%
Petita	754	694	701	876	25%
Mitjana	4.526	4.160	4.401	5.078	15%

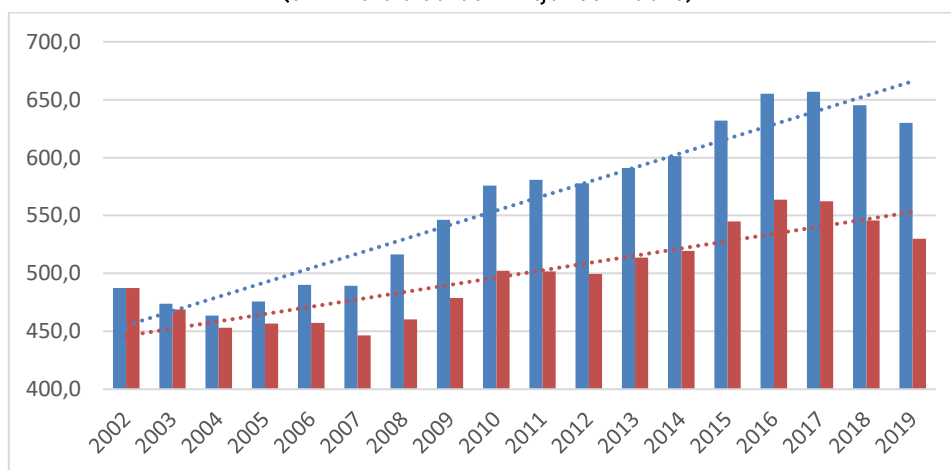
⁵ Les vendes són un indicador del moviment econòmic de les empreses, però no de l'activitat que s'hi desenvolupa. Per exemple, un comerç dedicat a la venda de joies cares pot facturar milions d'euros amb només 1 o 2 empleats, perquè el producte que ven (no transforma) té molt de valor, però el valor afegit pot ser molt baix (la diferència entre el valor que ven i les compres externes que necessita per a la seva activitat).

4.4 Valor de l'immobilitzat immaterial i material

Molt més que en altres sectors, en el manufacturer les partides de l'immobilitzat dels actius empresarials juguen un paper crucial atesa la seva dedicació a l'activitat de transformar productes. I dintre de l'immobilitzat, el material és el més essencial, atès que inclou maquinària i instal·lacions productives. Estem parlant, doncs, dintre de l'actiu del balanç, d'aquells conceptes més tangibles i més permanents, més enllà de les conjuntures econòmiques de l'entorn.

Al llarg del període analitzat l'immobilitzat mostra una clara tendència a créixer, tant en termes corrents com en termes constants, tal com es pot observar al gràfic 13. El valor absolut de l'immobilitzat tenia més aviat tendència a reduir-se en la fase de creixement de l'economia (2002-08), i des de llavors va créixer amb petits alts i baixos fins a arribar al punt màxim l'any 2017 (656.900 euros de mitjana per pime) i baixa lleugerament els anys 2018 i 2019.

Gràfic 13. Valor de l'immobilitzat immaterial i material mitjà per empresa a la pime manufacturera 2002-2019
(en milers d'euros i mitjanes mòbils)



El valor mitjà de l'immobilitzat per pime expressat en termes corrents queda recollit a la taula 8. La microempresa, amb valors al voltant de 100.000€, és la que manté aquests actius més estables. En canvi, tant a la petita com a la mitjana empresa en els darrers anys del període considerat assoleixen valors molt més alts que als primers anys del 2000: 550.000€ la petita (un 52% més que al 2001-2019) i 3.799.000 la mitjana (un 38% més).

Taula 8. Immobilitzat immaterial i material mitjà per pime manufacturera 2001-2019

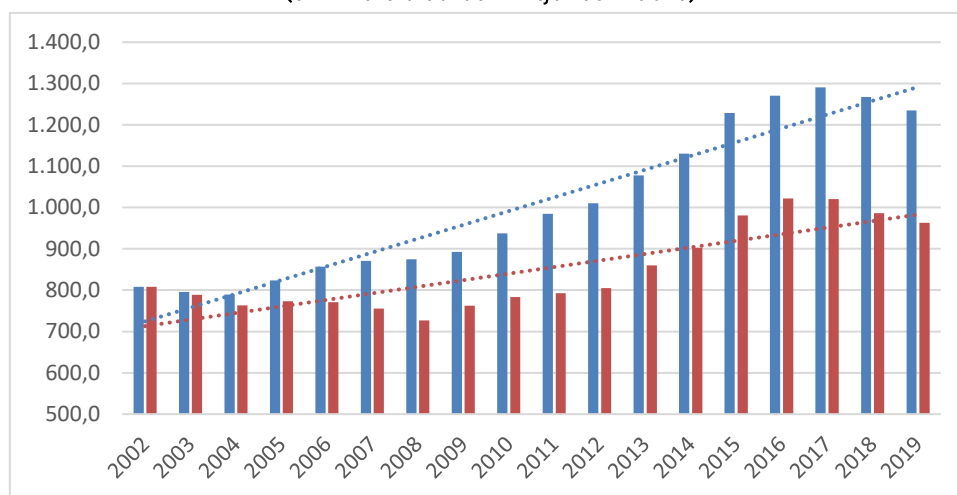
Dimensió d'empresa	Valors per període en milers d'€ i variació				
	2001-19	2001-08	2009-13	2014-19	2014-19 / 2001-08
Micro	101	93	111	103	10%
Petita	469	361	514	550	52%
Mitjana	3.340	2.758	3.559	3.799	38%

4.5 Xifra de patrimoni net

L'activitat empresarial es finança amb els conceptes que conformen el passiu, que en essència són o bé recursos propis (també dit patrimoni net) o bé endeutament (sigui bancari a curt o a llarg termini).

El patrimoni net mitjà de la pime manufacturera catalana al llarg del període que considerem mostra una evolució de creixement força sostingut en valors corrents, a excepció dels dos darrers anys (2018 i 2019), en què baixa una mica. El 2019 se situa en 1,2 milions d'euros per empresa (gràfic 14). En valors constants (columnes en vermell) s'inicia un creixement des del 2012 fins al 2016 i després baixa.

Gràfic 14. Valor del patrimoni net mitjà per empresa a la pime manufacturera 2002-2019
(en milers d'euros i mitjanes mòbils)



Per subperíodes, el patrimoni net de la pime manufacturera en valors corrents no para de créixer en els tres segments de dimensió, tal com es recull en la taula 9. En efecte, el patrimoni net mitjà de la microempresa se situa en els darrers anys en 199.000 euros, un 61% més que el 2001-08; la petita empresa veu créixer encara més el seu patrimoni mitjà, un 75%, per situar-se en 1,2 milions d'euros; i la mitjana empresa creix un 43%, per a situar-se en 11,1 milions d'euros de mitjana. Així doncs, el volum de patrimoni que l'empresariat de la pime manufacturera catalana ha compromès en els seus projectes ha estat progressivament més gran, fet que podria ser un indicador de confiança en els negocis.

Taula 9. Patrimoni net mitjà per pime manufacturera 2001-2019

Dimensió d'empresa	Valors per període en milers d'€ i variació				
	2001-19	2001-08	2009-13	2014-19	2014-19 / 2001-08
Micro	157	124	158	199	61%
Petita	947	698	966	1.221	75%
Mitjana	9.426	7.788	9.614	11.147	43%

5 Conclusions

Aquest estudi sobre evolució de la dimensió de la pime manufacturera constata que, malgrat tenir un teixit de pimes comparable amb el d'altres economies europees, Catalunya compta amb menys grans empreses (de més de 250 treballadors) en aquest sector. En tenim més que Noruega, un nombre semblant al de Dinamarca i Finlàndia, però moltes menys que economies equiparables, com ara Bèlgica o Àustria. A més, Catalunya és, després d'Itàlia, on el pes dels empleats a les grans empreses manufactureres és més baix, concretament del 32%, enfront de molts països on representa més del 50%.

En pimes manufactureres, la distribució de l'ocupació entre micros, petites i mitjanes empreses és força semblant a la dels països europeus. La dimensió mitjana de la nostra pime manufacturera comparada amb altres països es troba en la banda alta de registres.

L'evolució de la dimensió mitjana de la pime en empleats per empresa al llarg del període 1999-2019 puja lleugerament, per bé que no es pot parlar d'un procés general. La micro baixa i la petita i mitjana pugen, i això va en la bona línia, però l'augment és tendencialment baix i segurament que insuficient pel que exigeix l'entorn competitiu internacional.

En la part del treball relativa a noves variables de quantificació de la dimensió empresarial i centrada en empreses que presenten els seus estats comptables al Registre Mercantil. S'han posat en relleu algunes dades que ja esperàvem i d'altres que són completament noves.

- El nombre d'empreses manufactureres baixa, en línia amb el que ja havíem documentat en INFORMES previs recents. També baixa el nombre d'empleats al sector, entre altres coses gràcies als augments de productivitat i a la irrupció amb força dels serveis a les empreses (externalització de funcions)⁶.
- Sobre les variables de dimensió que incorporem en el treball, un primer bloc correspon a l'output. Hem vist que les vendes i el VAB per empresa han crescut en termes nominals, però no pas en termes reals, i si bé és cert que després de la crisi es recuperen els valors, en la pràctica encara no s'ha arribat als nivells de principi de segle. Per tant, la pime manufacturera catalana seguim essent tan petita com era fa 20 anys.
- En la banda dels inputs, la mesura de dimensió que utilitzem, el valor de l'immobilitzat material i immaterial mitjà per empresa creix molt i sostingudament, tant en termes nominals com reals, al llarg de tot el període. El mateix passa amb la variable de dimensió que fem servir de

⁶ INFORMES 8/2021 i INFORMES 9/2021 sobre demografia de la pime industrial manufacturera 1999-2019.

patrimoni net mitjà per empresa: creix molt nominalment i també en termes constants.

Per tant, en el període 1999-2019 creix la dimensió de l'immobilitzat i del finançament propi de l'activitat (patrimoni net), però no creix el nombre mitjà d'empleats, ni la generació de valor afegit intern real de les pimes manufactureres.

En uns INFORMES relativament recents⁷ posàvem en evidència que les pimes industrials, com més grans, més rendibles eren. També és una constant en els estudis de l'Observatori que com més gran les pimes (i també les grans empreses) major és la seva productivitat per empleat i, també, que són més exportadores i innovadores. Totes aquestes consideracions van en la línia de la tesi que sostenim, que cal augmentar la dimensió. Les micro han de créixer, les petites també, per passar a mitjanes, i les mitjanes també per passar més endavant a grans.

De cara al futur, algunes de les propostes per a afavorir el creixement de la dimensió empresarial van ser exposades en la jornada organitzada per PIMEC "Cimera Som Indústria"⁸ celebrada el 15 de juliol de 2021. Algunes de les propostes es referien a l'acció de les administracions (entorn legal que afavoreixi el creixement, relat públic industrial, estudis sobre potencial d'augmentar la dimensió, línies de suport financer a l'augment de dimensió, borsa d'empreses en venda i en fusió, entre altres).

Tanmateix, amés de l'anterior, existeix un vector de creixement que pertany exclusivament a l'empresariat: l'actitud favorable a créixer, l'obertura a comprar empreses i a fusionar-se, i la disposició favorable a compartir la propietat (els èxits i els fracassos) i a acceptar el seguiment i control de nous socis industrials o financers a l'interior de l'empresa augmentada.

⁷ INFORMES 12/2020 i INFORMES 13/2020 sobre dimensió i rendibilitat de la pime industrial manufacturera 2009-2018.

⁸ <https://www.pimec.org/es/node/553941>